

# 목 차

분기 보고서 .....	1
【대표이사 등의 확인】 .....	2
I. 회사의 개요 .....	3
1. 회사의 개요 .....	3
2. 회사의 연혁 .....	3
3. 자본금 변동사항 .....	3
4. 주식의 총수 등 .....	3
5. 정관에 관한 사항 .....	3
II. 사업의 내용 .....	4
1. 사업의 개요 .....	4
2. 주요 제품 및 서비스 .....	4
3. 원재료 및 생산설비 .....	4
4. 매출 및 수주상황 .....	5
5. 위험관리 및 파생거래 .....	6
6. 주요계약 및 연구개발활동 .....	9
7. 기타 참고사항 .....	10
III. 재무에 관한 사항 .....	15
1. 요약재무정보 .....	15
2. 연결재무제표 .....	16
2-1. 연결 재무상태표 .....	16
2-2. 연결 손익계산서 .....	18
2-3. 연결 포괄손익계산서 .....	18
2-4. 연결 자본변동표 .....	19
2-5. 연결 현금흐름표 .....	19
3. 연결재무제표 주식 .....	20
1. 일반사항 (연결) .....	20
2. 재무제표 작성 기준 및 중요한 회계정책 (연결) .....	21
3. 중요한 판단과 추정불확실성의 주요 원천 (연결) .....	23
4. 영업부문 (연결) .....	23
5-1. 금융상품 - 범주별 금융상품 (연결) .....	24
5-2. 금융상품 - 공정가치 (연결) .....	27
5-3. 금융상품 - 파생상품 (연결) .....	28
6. 현금및현금성자산 (연결) .....	31
7. 단기금융상품 (연결) .....	32
8. 매출채권 및 기타채권 (연결) .....	32
9. 기타금융자산 및 기타금융부채 (연결) .....	33
10. 기타자산 (연결) .....	34
11. 채고자산 (연결) .....	34
12. 관계기업 및 공동기업투자 (연결) .....	35
13. 유형자산 (연결) .....	36
14. 무형자산 (연결) .....	36
15. 리스 (연결) .....	37
16. 매입채무 및 기타채무 (연결) .....	38
17-1. 기타부채 (연결) .....	39
17-2. 기타부채 - 충당부채 (연결) .....	39

18. 자본금 및 자본잉여금 (연결).....	40
19. 기타자본항목 (연결).....	41
20. 이익잉여금 (연결).....	41
21. 주당이익 (연결).....	42
22. 금융수익 및 금융비용 (연결).....	43
23. 기타영업외수익과 기타영업외비용 (연결).....	44
24-1. 영업이익 (연결).....	45
24-2. 영업이익 - 판매비와관리비 (연결).....	46
25. 순확정급여부채 (연결).....	47
26. 법인세비용 (연결).....	49
27. 현금흐름표 (연결).....	49
28. 사용제한 금융상품 (연결).....	53
29. 특수관계자 (연결).....	53
30. 우발상황 및 약정사항 (연결).....	56
4. 재무제표.....	57
4-1. 재무상태표.....	57
4-2. 손익계산서.....	58
4-3. 포괄손익계산서.....	59
4-4. 자본변동표.....	59
4-5. 현금흐름표.....	59
5. 재무제표 주석.....	60
1. 회사의 개요.....	60
2. 재무제표 작성 기준 및 중요한 회계정책.....	61
3. 중요한 판단과 추정불확실성의 주요 원천.....	62
4-1. 금융상품 - 범주별 금융상품.....	62
4-2. 금융상품 - 공정가치.....	65
4-3. 금융상품 - 파생상품.....	67
5. 현금및현금성자산.....	70
6. 단기금융상품.....	70
7. 매출채권 및 기타채권.....	70
8. 기타금융자산 및 기타금융부채.....	71
9. 기타자산.....	72
10. 채고자산.....	73
11. 종속기업, 관계기업 및 공동기업투자.....	73
12. 유형자산.....	74
13. 무형자산.....	75
14. 리스.....	75
15. 매입채무 및 기타채무.....	76
16-1. 기타부채.....	77
16-2. 기타부채.....	78
17. 자본금 및 자본잉여금.....	78
18. 기타자본항목.....	79
19. 이익잉여금.....	79
20. 주당이익.....	80
21. 금융수익 및 금융비용.....	81
22. 기타영업외수익과 기타영업외비용.....	82
23-1. 영업이익.....	83

23-2. 영업이익 .....	84
24. 순확정급여부채 .....	85
25. 법인세비용 .....	87
26. 현금흐름표 .....	87
27. 사용제한 금융상품 .....	91
28. 특수관계자 .....	91
29. 우발상황 및 약정사항 .....	94
6. 배당에 관한 사항 .....	95
7. 증권의 발행을 통한 자금조달에 관한 사항 .....	95
7-1. 증권의 발행을 통한 자금조달 실적 .....	95
7-2. 증권의 발행을 통해 조달된 자금의 사용실적 .....	97
8. 기타 재무에 관한 사항 .....	97
IV. 이사의 경영진단 및 분석의견 .....	102
V. 회계감사인의 감사의견 등 .....	103
1. 외부감사에 관한 사항 .....	103
2. 내부통제에 관한 사항 .....	105
VI. 이사회 등 회사의 기관에 관한 사항 .....	106
1. 이사회에 관한 사항 .....	106
2. 감사제도에 관한 사항 .....	106
3. 주주총회 등에 관한 사항 .....	106
VII. 주주에 관한 사항 .....	107
VIII. 임원 및 직원 등에 관한 사항 .....	108
1. 임원 및 직원 등의 현황 .....	108
2. 임원의 보수 등 .....	109
IX. 계열회사 등에 관한 사항 .....	110
X. 대주주 등과의 거래내용 .....	111
XI. 그 밖에 투자자 보호를 위하여 필요한 사항 .....	112
1. 공시내용 진행 및 변경사항 .....	112
2. 우발부채 등에 관한 사항 .....	112
3. 제재 등과 관련된 사항 .....	112
4. 작성기준일 이후 발생한 주요사항 등 기타사항 .....	112
XII. 상세표 .....	114
1. 연결대상 종속회사 현황(상세) .....	114
2. 계열회사 현황(상세) .....	114
3. 타법인출자 현황(상세) .....	114
【 전문가의 확인 】 .....	114
1. 전문가의 확인 .....	114
2. 전문가와의 이해관계 .....	114

# 분기보고서

(제 27 기)

사업연도 2025년 01월 01일 부터  
2025년 09월 30일 까지

금융위원회

한국거래소 귀중

2025년 11월 14일

제출대상법인 유형 :

주권상장법인

면제사유발생 :

해당사항 없음

회 사 명 :

주식회사 엘엑스세미콘

대 표 이 사 :

이윤태

본 점 소 재 지 :

대전광역시 유성구 테크노2로 222

(전 화) 02-6924-3114

(홈페이지) <https://www.lxsemicon.com>

작 성 책 임 자 :

(직 책) 재경담당 (성 명) 이혁주

(전 화) 02-6924-3114

# 【 대표이사 등의 확인 】

## 대표이사 등의 확인 · 서명

### 확 인 서

당사의 대표이사 및 신고업무담당이사로서 이 공시서류의 기재내용에 대해 상당한 주의를 다하여 직접 확인 · 검토한 결과, 중요한 기재사항의 기재 또는 표시의 누락이나 허위의 기재 또는 표시가 없고, 이 공시서류에 표시된 기재 또는 표시사항을 이용하는 자의 중대한 오해를 유발하는 내용이 기재 또는 표시되지 아니하였음을 확인합니다.

또한, 당사는 「주식회사의 외부감사에 관한 법률」 제8조의 규정에 따라 내부회계관리제도를 마련하여 운영하고 있음을 확인합니다.

2025. 11. 14 .

주식회사 LX세미콘

대표이사 이 윤 태 ( 서명 )

신고업무담당이사 김 훈 ( 서명 )

# I. 회사의 개요

## 1. 회사의 개요

회사의 개요는 기업공시서식 작성기준에 따라 분기보고서에 기재하지 않습니다.  
(반기·사업보고서에 기재 예정)

## 2. 회사의 연혁

회사의 연혁은 기업공시서식 작성기준에 따라 분기보고서에 기재하지 않습니다.  
(사업보고서에 기재 예정)

## 3. 자본금 변동사항

자본금 변동사항은 기업공시서식 작성기준에 따라 분기보고서에 기재하지 않습니다.(사업보고서에 기재 예정)

## 4. 주식의 총수 등

주식의 총수 등은 기업공시서식 작성기준에 따라 분기보고서에 기재하지 않습니다.  
(반기·사업보고서에 기재 예정)

## 5. 정관에 관한 사항

정관에 관한 사항은 기업공시서식 작성기준에 따라 분기보고서에 기재하지 않습니다.(반기·사업보고서에 기재 예정)

## II. 사업의 내용

### 1. 사업의 개요

당사는 팹리스 기업으로 Display Panel을 구동하는 핵심부품의 설계 및 제조, 판매를 주요 사업으로 영위하고 있는 시스템 반도체 기업입니다.

Display Panel 구동 부품 중 자사는 Driver-IC, Timing Controller(T-Con), Power Management Integrated Circuit(PMIC)제품을 중심으로 성장하고 있으며, 신규 성장동력으로 MCU, 방열기판 사업을 추진하여 사업 포트폴리오 다변화를 꾀하고 있습니다.

당사의 주요 제품은 패널을 구동하는 Driver-IC, T-Con 등이며, 주요 제품인 Driver-IC의 25년 3분기말 누적 매출액은 89.23% 입니다. 당사의 매출 중 수출이 차지하는 비중은 25년 3분기말 누적 기준 매출액의 99.14% 입니다.

당사는 고객사에서 제품의 종류 및 사양에 대한 요청에 부합하도록 반도체를 설계하며, 설계된 반도체는 생산능력과 기술력이 충분한 파운드리 및 조립/패키징 전문업체에 위탁을 통해 생산하여 고객사에 납품하고 있습니다.

### 2. 주요 제품 및 서비스

[기준일: 2025년 9월 30일]

(단위 : 억원)

사업부문	품목	제품 설명	주요제품	제27기 3분기		제26기		제25기	
				매출액	비율(%)	매출액	비율(%)	매출액	비율(%)
반도체	System IC	패널 구동 IC 외	Driver - IC	11,147	89.23	16,724	89.64	17,485	91.96
			Driver - IC 외	1,345	10.77	1,932	10.36	1,529	8.04
합계				12,492	100.00	18,656	100.00	19,014	100.00

### 3. 원재료 및 생산설비

#### 가. 주요 원재료

[기준일: 2025년 9월 30일]

(단위 : 억원)

원재료명	매입액	주요매입처
WAFER 외	6,310	TSMC, SK hynix system ic(Wuxi), 엘지이노텍(주) 등
가공비 외	2,531	엘비세미콘(주), Chipbond 등

당사는 반도체 제조공정을 외주위탁 가공하는 팹리스(Fabless) 업체로 Wafer 매입 비용은 경영실적에 중요한 요소이며 민감한 정보이기 때문에 Wafer 단가 및 가격 변동 추이의 기재를 생략합니다.

#### 나. 생산능력 및 설비

당사는 팹리스(Fabless) 기업으로 반도체 설계 이후의 제조 공정은 외부공정업체를 활용하고 있으며, 미래 성장사업으로 구축한 차량용 방열기판 사업은 당사 시흥캠퍼스(경기도 시흥시 소재)에 3천 평 규모의 방열기판 공장을 준공하여 25년 4월부터 방열기판을 양산하고 있습니다.

친환경 차량용 방열기판은 전력소자의 열을 외부로 확산시키기 위해 높은 열 전도성을 갖는 것이 특징이며, 전기차 시장과 함께 빠르게 성장할 것으로 전망되고 있습니다. 현재 방열기판 공장의 생산능력(CAPA, 캐파)은 연 25만장으로 추후 50만장으로 생산능력을 확대할 계획입니다.

#### 다. 외주생산에 관한 사항

당사는 반도체 설계 이후의 제조 공정은 외부공정업체를 활용하고 있습니다. 외주공정은 크게 파운드리(Wafer 위탁생산), OSAT(테스트 & 패키징)으로 분류할 수 있으며, 당사가 활용하는 외주공정업체는 장기간 당사와 거래 관계가 있는 기업으로, 안정적으로 고품질의 제품 제조가 가능한 기업을 선정하여 위탁운영하고 있습니다.

### 4. 매출 및 수주상황

#### 가. 매출실적

[기준일: 2025년 9월 30일]

(단위 : 억원)

사업부문	매출유형	품목	제27기 3분기	제26기	제25기	
반도체	제품 및 기타	System IC	수출	12,385	18,445	18,909
			내수	107	211	105
합계			계	12,492	18,656	19,014

#### 나. 판매 경로 및 방법, 전략, 주요 매출처

##### (1) 판매 및 양산 지원 조직

당사는 당분기말 현재 전략마케팅부문 산하에 국내영업담당과 해외영업담당으로 구성된 영업조직을 갖추고 있으며, 해당 영업조직에서 국내외 판매를 담당하고 있습니다.

## (2) 판매 경로

당사는 국내외 매출 모두 거래처 주문 시 제조 및 판매하는 형태로 이루어져 있으며, 당사는 고객사의 요청에 맞춰 개발 단계에서부터 고객사에서 요구하는 사양 및 특성에 맞게 제품 개발을 수행하고 있으며, 주요 외주업체에서 생산하여 고객사로 납품되고 있습니다.

구분	판매 경로
국내매출	거래처 주문→(주)LX세미콘(외주생산→출고→납품)
국외매출	

주) 국내매출은 대한민국 내에서 판매되는 매출입니다.

## (3) 판매 전략

당사는 고객 기반 강화 및 신규 고객 확대를 위해 신제품 및 신기술 개발과 아울러 차별화된 고객지원을 통하여 시장 우위를 유지해 나갈 수 있을 것으로 판단됩니다. 또한, 고객사에서 요구하는 최적의 솔루션 제품을 고객 맞춤형으로 제공함으로써 시장 지위 유지가 가능할 것으로 예상합니다.

## (4) 주요 매출처

단일 외부고객으로부터의 매출액이 당사 매출액의 10% 이상을 차지하는 고객은 2개사(社)로 25년 3분기말 누적 매출액은 각각 6,902억원, 3,441억원 입니다.

### 다. 수주 상황

당사가 생산하는 디스플레이용 구동칩은 디스플레이 패널의 크기 및 특성에 따라 종류가 다양합니다. 주요 패널업체 구매 정책의 특성상 중장기적인 수주계약이 아닌 통상 10주 정도 주기로 필요한 물량의 발주가 이루어지며 수시로 추가 물량이 발주되고 있습니다.

## 5. 위험관리 및 파생거래

연결실체는 금융상품과 관련하여 신용위험, 유동성위험 및 시장위험에 노출되어 있습니다. 연결실체가 노출되어 있는 위험에 대한 정보와 연결실체의 목표, 정책, 위험 평가 및 관리 절차 그리고 자본관리에 대해서는 주석사항에 공시하고 있으며 추가적인 계량적 정보에 대해서도 본 연결재무제표 전반에 걸쳐서 공시되어 있습니다.

### 가. 신용위험관리

신용위험이란 고객이나 거래 상대방이 금융상품에 대한 계약상의 의무를 이행하지 않아 연결실체가 재무손실을 입을 위험을 의미하며 주로 거래처에 대한 매출채권과 투자자산에서

발생합니다. 채무불이행으로 인한 재무적 손실을 경감시키기 위하여 신용도가 일정 수준 이상인 거래처와 거래하고 있으며, 신용위험 노출 및 거래처의 신용등급을 주기적으로 검토하고 있습니다. 신용위험은 금융기관과의 거래에서도 발생할 수 있으며 이러한 위험을 줄이기 위해 신용등급이 높은 은행들에 대해서만 거래하는 것을 원칙으로 하고 있습니다. 신탁예금 등 신용위험이 발생할 가능성이 많은 예금은 담당 임원의 승인을 득한 후에 신규 거래를 하도록 규정하고 있습니다. 당분기말 연결실체의 신용위험에 대한 노출 정도는 현금 및 현금성 자산, 단기금융상품, 매출채권, 그리고 기타채권을 포함해 최대 8,058억원 입니다.

## 나. 유동성 위험관리

회사에 있어서 적정 유동성 유지 및 관리는 경영상 매우 중요한 사항입니다. 당사는 현재 무차입 경영을 유지하고 있으며 적정한 현금 수준도 확보되어 있습니다. 또한 당사는 주기적인 자금수지 예측, 필요 현금 수준 추정 및 수입, 지출 관리 등을 통하여 적정 유동성 유지 및 관리에 만전을 다하고 있습니다.

이와는 별도로 유동성위험에 대비하여 항상 조기 유동성 확보를 위하여 금융시장과 원활한 커뮤니케이션을 진행하고 있으며 풍부한 유동성 확보를 위하여 금융기관으로부터 추가적인 차입한도 확보 등을 적극적으로 검토하고 있습니다.

## 다. 시장위험관리

시장위험이란 시장가격의 변동으로 인하여 금융상품의 공정가치나 미래현금흐름이 변동할 위험을 의미합니다.

### (1) 환위험

연결실체는 기능통화인 원화 외의 통화로 표시되는 영업수익 및 영업비용에 대해 환위험에 노출되어 있습니다. 이러한 거래들이 표시되는 주된 통화는 미국 달러(USD) 입니다.

당분기말과 전기말 현재 기능통화 이외의 주된 통화로 표시된 화폐성자산 및 부채의 장부금액은 다음과 같습니다.

(단위 : 백만원)

구분	당분기말	전기말
	USD	USD
외화자산	225,288.9	351,911.7
외화부채	118,597.6	153,316.7

당분기말과 전기말 현재 외화에 대한 원화 환율변동이 손익(법인세반영전)에 미치는 영향은 다음과 같습니다.

(단위 : 백만원)

구분	당분기말	전기말
	(5% 변동시)	(5% 변동시)
USD	±252.8	±210.6

## (2) 이자율위험

연결실체는 고정이자율 금융상품을 당기손익인식금융상품으로 처리하고 있지 않습니다. 따라서 연결실체의 수익 및 영업 현금흐름은 시장이자율의 변동으로부터 실질적으로 독립적입니다.

## 라. 자본위험관리

연결실체의 자본관리는 계속기업으로서의 존속능력을 유지하는 한편, 자본조달비용을 최소화하여 주주이익을 극대화하며 적절한 자본구조를 유지하는 것을 목표로 하고 있습니다. 연결실체는 부채비율을 기초로 자본을 관리하고 있으며 부채비율은 재무상태표상 총부채를 자본으로 나누어 산출됩니다. 당분기말 현재 연결실체는 32.4%의 적절한 부채비율을 유지하고 있습니다.

## 마. 파생상품 거래 현황

당사는 환율 변동에 따른 외화 자산의 공정가치 변동 위험을 회피하기 위하여 일부 외화 매출채권에 대하여 통화선도(Currency Forward) 계약을 체결하여 헷지하고 있습니다.

2025년 3분기말 현재 당사는 미달러화(USD) 매출채권에 대하여 위험 회피 목적으로 통화선도 계약을 체결하고 있으며, 관련 자산·부채 장부금액 및 평가손익은 다음과 같습니다.

### ① 위험회피수단의 주요 내역

(단위 : 원)

구분	계약처	계약금액 (단위: 백만)	계약환율	위험회피		계정과목	장부금액	
				시작일	만기일		자산	부채
통화선도	신한은행 외 1	USD 80	1,341.81~1,404.00	2025.5.13 ~ 2025.9.26	2025.10.13 ~ 2026.1.7	기타금융자산/부채	17,021,085	1,709,627,852
합계							17,021,085	1,709,627,852

### ② 위험회피항목의 주요 내역

(단위 : 원)

구분	계정	장부금액	가치변동
통화선도	매출채권	111,747,277,729	1,692,606,767

### ③ 위험회피회계 적용 결과

(단위 : 원)

구분	파생상품 가치변동	당기손익 인식 계정과목	위험회피의 비효과적인 부분으로 당기손익으로 인식한 금액
통화선도	(1,692,606,767)	파생상품평가이익/손실	0

주) 해당 위험회피회계 적용 파생상품에서 발생한 손익은 위험회피대상 자산에서 발생한 손익과 위험회피회계 적용 범위 내에서 상쇄됩니다.

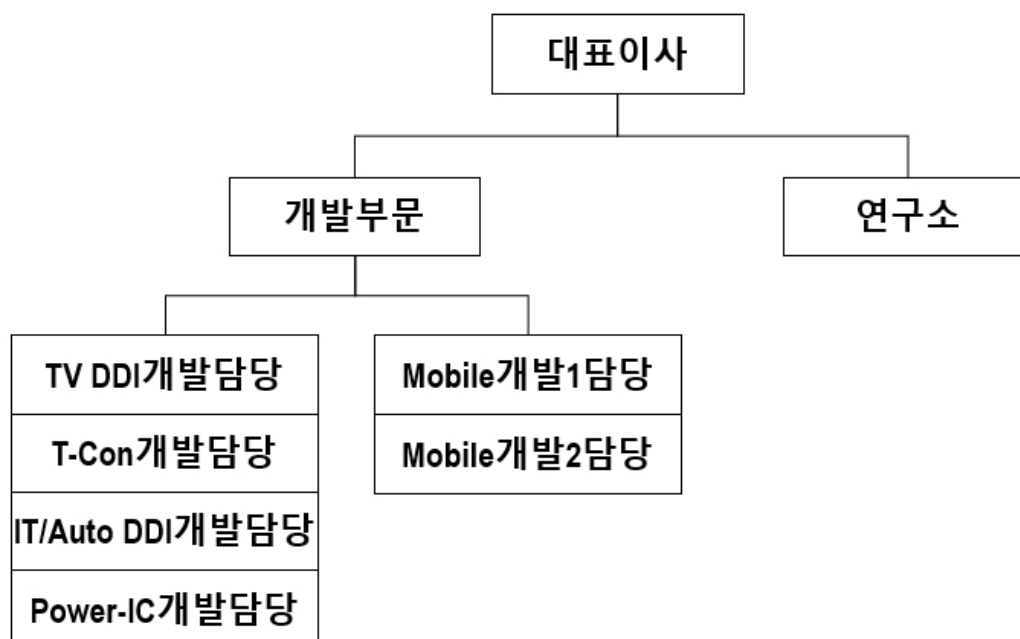
## 6. 주요계약 및 연구개발활동

### 가. 경영상의 주요계약 등

보고서 작성기준일 현재 해당사항이 없습니다.

### 나. 연구개발활동

#### (1) 연구개발 담당 조직



#### 2) 연구개발 비용

(단위 : 백만원)

과목	제27기 3분기	제26기	제25기
----	----------	------	------

연구개발비용 총계		168,028	231,692	219,775
(정부보조금)		(67)	0	0
정부보조금 차감 후 연구개발비용 계		167,961	231,692	219,775
회계처리	판매비와 관리비	167,961	231,692	219,775
	제조원가	-	-	-
	개발비(무형자산)	-	-	-
연구개발비 / 매출액 비율(%) [연구개발비용계÷당기매출액×100]		13.5	12.4	11.6

주) 매출액비율은 정부보조금을 차감하기 전의 연구개발비용 지출 총액을 기준으로 산정하였습니다.

### (3) 연구개발 실적

당사는 디스플레이용 부품 전문 회사로 노트북, 모니터, 태블릿 PC와 같은 IT용 부품부터 TV, 모바일 기기용 부품에 이르기까지 디스플레이 전 영역에 걸쳐 다양한 제품 기술력을 확보하고 있습니다.

당사의 주력제품은 Driver-IC(D-IC), Timing Controller(T-CON), Power Management Integrated Circuit(PMIC)이며 Mobile향 P-OLED Display Driver IC(DDI), Touch Controller 등으로 제품 라인업 확대를 통해 매출성장을 해나가고 있습니다. 이와 더불어 디스플레이 이외의 다양한 애플리케이션 영역으로 기술력 확장을 통해 가전 및 전장용 시스템반도체를 개발하고 있습니다.

## 7. 기타 참고사항

### 가. 지적재산권 보유 현황

연결실체는 영위하는 사업과 관련하여 2025년 9월 30일 기준 누적으로 국내특허 1,404건, 해외특허 2,471건을 보유하고 있으며 이 중 주요 특허권의 상세 내용은 다음과 같습니다.

종류	취득일	내용	근거법령	취득소요 인력 / 기간	상용화 여부
특허권	2022.05.02	디스플레이, 터치 동시 구동에 대한 특허로 35년 6월 4일까지 배타적 사용권 보유	특허법	5명 / 6년 9개월	상용화 단계
	2021.09.21	이미지 인코딩 및 디코딩 알고리즘에 대한 특허로 37년 6월까지 배타적 사용권 보유	특허법	2명 / 4년 3개월	상용화 예정
	2014.09.01	디스플레이 인트라 인터페이스 신호 복원에 대한 특허로 31년 11월까지 배타적 사용권 보유	특허법	2명 / 2년 9개월	상용화 단계
	2014.02.21	유기발광다이오드 디스플레이 구동에 대한 특허로 31년 12월까지 배타적 사용권 보유	특허법	4명 / 2년 1개월	상용화 단계
	2013.11.13	인셀 터치 디스플레이에 대한 특허로 32년 12월까지 배타적 사용권 보유	특허법	2명 / 11개월	상용화 단계
	2011.05.23	디스플레이 구동부 모니터링에 대한 특허로 29년 3월까지 배타적 사용권 보유	특허법	2명 / 2년 2개월	상용화 단계

	2010.10.01	디스플레이 인트라 인터페이스 신호 전송에 대한 특허로 28년 10월까지 배타적 사용권 보유	특허법	2명 / 2년	상용화 단계
--	------------	--	-----	---------	--------

연결실체는 상기의 중요 특허권 외에도 다수의 특허권을 취득하여 보유중이며, 이들은 대부분 TV, 모바일, IT 디스플레이 등에 관한 특허로 회사의 주력 사업 제품이 쓰이거나 향후 핵심 기능으로 활용될 가능성이 높습니다. 이 외에 Auto/가전용 MCU 등 관련 특허들은 디스플레이 외 신사업 진출 시 사업에 대한 보호 역할을 할 수 있습니다. 비디오 코덱 특허 개발 중으로, 향후 표준특허 평가를 통해 수익화가 가능합니다.

## 나. 시스템반도체(System IC) 부문

### (1) 산업의 특성

시스템반도체는 연산/제어 등 정보처리 기능을 하는 반도체로 가전, 모바일, 통신, 자동차 등 용도별로 특화된 시장을 형성하고 있어 다품종 맞춤형 시장으로 수천여 종의 다양한 제품으로 구성되어 있기 때문에 대부분 설계와 생산이 분업화되어 있습니다. 또한, 칩 구조가 복잡하여 우수 설계인력과 기술력이 요구되는 특성이 있습니다.

당사의 주요 제품인 Display Driver IC(DDI)는 디스플레이 패널에 투입되는 핵심 부품으로 당사는 디스플레이 산업의 업황에 영향을 받습니다.

현재 디스플레이 산업은 LCD 패널에서 OLED 패널로 트렌드가 전환되고 있습니다. OLED에는 LCD보다 높은 수준의 기술이 요구되며, 더 많은 부품의 투입이 필요하기 때문에 디스플레이 패널 전환이 이행되면 DDI 시장은 더욱 성장할 것으로 예상됩니다.

당사는 IT 분야의 디스플레이에 적용되는 제품을 시작으로 현재 TV, IT, Mobile 관련 다양한 제품 포트폴리오 확보를 통해 사업 확대 추진중입니다.

### (2) 시장의 규모 및 성장성

당사의 주요 제품인 DDI 시장의 경우, 중장기 패널 Form Factor 변화 등에 의한 신규 수요의 창출을 통해 점진적인 성장이 예상됩니다.

#### [DDI 시장 규모]

(단위: 십억달러)	2022	2023	2024	2025(E)	2026(E)	2027(E)	2028(E)
DDI	10.3	8.8	8.7	8.8	8.8	9.0	9.1

출처: 자사 추정

당사의 전방 산업인 디스플레이 산업의 경우, 중대형(TV/ IT/ 자동차) 패널은 고해상도(8K) LCD 및 OLED 등의 프리미엄 제품의 비중 확대로 질적인 성장과 함께 중국 패널업체들의 공격적인 투자로 규모의 성장을 이루고 있습니다. 또한, 소형(스마트폰/ 스마트워치) 패널은 애플의 첫 P-OLED 폰 출시('17년)를 기점으로 중국 패널업체들의 P-OLED 시장 진입이 가속화되고 있어, 향후 P-OLED 제품 중심의 성장이 지속될 것으로 보입니다. 이처럼 중국 패널

업체들의 급격한 성장과 패널의 세대 전환 추세 등에 의해 디스플레이 산업은 지속 성장할 것으로 예상됩니다.

### [연간 패널 판매 수량]

(Unit : M units)	2022	2023	2024	2025(E)	2026(E)	2027(E)	2028(E)
TV	261.9	241.2	242.5	234.4	236.5	238.9	240.0
Monitor	159.3	149.1	153.2	149.5	153.6	157.2	159.1
Notebook	217.2	189.1	195.7	197.7	198.3	204.4	208.6
Tablet	256.4	244.4	255.8	263.4	265.5	268.0	269.1
Auto	192.9	205.1	210.3	217.8	223.5	229.1	234.6
Large Panel Total	1,087.6	1,028.7	1,057.5	1,062.8	1,077.3	1,097.6	1,111.4
Smartphone	1,382.9	1,266.9	1,304.4	1,323.3	1,339.7	1,362.0	1,377.3
Smartwatch	214.1	223.1	220.0	229.8	237.6	244.0	248.8
VR / AR	12.8	10.7	9.8	9.8	12.5	15.7	21.9
Small Panel Total	1,609.8	1,500.8	1,534.2	1,562.9	1,589.8	1,621.6	1,648.1

출처: 자사 추정

#### ① 중대형(TV/ IT/ 자동차) Display IC

LCD TV용 Display IC 시장은 UHD 패널 비중 확대에 따른 패널당 소요 IC 개수 증가로 성장 중에 있습니다. 2025년 UHD TV 보급률은 글로벌 평균 약 70% 수준으로 예상됩니다.

또한 OLED TV용 Display IC 시장은 현재 OLED TV 패널을 양산 중인 업체가 LG디스플레이와 삼성디스플레이 밖에 없기 때문에 시장 규모는 작으나, 프리미엄 제품 시장을 지속 선도할 것으로 예상됩니다. OLED TV용 Display IC는 LCD 제품과는 달리 구동 기술 외에 패널 보상 기술이 핵심이기 때문에 이에 대한 경쟁력을 보유한 업체들이 시장을 선도할 것으로 보입니다.

IT 제품은 일부 프리미엄 브랜드를 중심으로 해상도를 높이고 터치패널을 활용하는 등 새로운 기능을 더하는 방식으로 부가가치를 높이고 있습니다. 또한, 패널사들의 8.6세대 OLED 팜 투자와 함께 OLED로의 시장 전환을 준비하고 있습니다. 2024년 애플의 첫 OLED 태블릿 제품 출시를 시작으로, IT용 OLED 시장은 지속 확대될 것으로 예상됩니다.

#### ② 소형(스마트폰/ 스마트워치) Display IC

스마트폰 시장은 성숙화 단계에 접어들었습니다. 스마트폰 패널 시장규모는 2022년은 약 14억 대 수준이었으나, 2023년 13억대 수준으로 감소하며 2028년까지 약 13억 대 수준의 시장규모가 유지될 것으로 예상됩니다. 선진국 스마트폰 시장의 경우 이머징 시장 대비 성장이 낮을 것으로 예상되며, 이머징 시장의 성장이 전체 스마트폰 시장의 성장을 이끌고 있습니다.

주요 글로벌 세트 업체들은 신규 수요 창출을 위해 적극적인 Form Factor 진화 전략을 추진하고 있어 P-OLED 패널을 탑재한 스마트폰 비중이 지속 증가하고 있습니다. 현재 국내 패널 업체와 중국 패널업체 간 기술격차로 P-OLED 시장은 국내 패널업체가 선도하고 있지만, 중국 패널업체들의 Capacity 확장에 따라 P-OLED 패널 시장 내 중국 업체의 점유율은 점진적으로 증가할 것으로 예상됩니다.

스마트워치 시장은 2020년 큰 폭의 성장을 기록한 후, 지속적인 성장을 이어갈 것으로 전망되며 향후 IoT 등 여러 기기와 연계된 서비스를 통해 관련 시장의 규모는 지속적으로 증가할 것으로 보입니다.

### (3) 경기변동의 특성 및 경쟁요소

Display 부품 시장의 핵심 경쟁요소는 원천기술을 바탕으로 기술경쟁력을 강화함은 물론 Display의 발전과 더불어 초기 단계에서의 시장 진입입니다. 신기술이 적용된 새로운 시장에서 의미 있는 점유율을 확보함으로써 기술경쟁력을 통한 차별화를 통해 진입 장벽을 만드는 것입니다.

Display 산업은 기술 및 자본 집약적 특성과 규모의 경제가 동시에 필요한 분야로 기술적 완성도가 높아질수록 진입 장벽도 함께 높아지는 특성이 있습니다. 과거 패널 생산 업체들 사이 치열한 경쟁을 통해 공급능력이 향상하였고 수요의 증가와 맞물려 Display 산업 전반에 걸쳐 높은 성장률을 기록했습니다. 그러나 최근에는 시장의 높은 성숙도와 제한적 수요로 인해 저성장 국면으로 접어들었으며 경기변동에 민감도가 높아 교체 수요가 크게 늘지 않는 모습입니다.

당사는 LCD에서 OLED로 변화하는 시장 트렌드에 따라, 관련 기술 개발을 통해 Display 산업 전환에 경쟁사보다 선제적으로 대응하고자 노력하고 있습니다.

### (4) 시장점유율

시장 조사기관인 Omdia의 자료(Display Driver IC Market, 2025.07)에 따르면, 당사는 글로벌 Display Driver IC 업체 기준 Top 3를 차지하고 있습니다. 최근 매출 규모 자체보다는 새로운 기술에 대한 경쟁력 확보가 회사의 경쟁우위를 판가름하는 중요한 기준으로 자리 잡고 있는 만큼, 당사는 패널 및 세트 고객사와 긴밀한 협력을 통해 OLED/P-OLED 등 프리미엄 시장에 성공적으로 진입하고 있으며 Display 외에도 가전, 자동차 등 새로운 영역으로 사업 확장을 지속적으로 꾀하고 있습니다.

### (5) 회사의 강점

당사는 Display 시스템 반도체 핵심 부품을 Total Solution으로 제공함은 물론 수입의존도가 높았던 제품들을 국산화하여 국내 전방업체들의 안정적인 부품 조달과 가격경쟁력 강화에 기여하고 있습니다. 또한 끊임없는 기술 개발을 통해 고객사 맞춤형 프리미엄 제품을 제공함으로써 고객사의 시장 선도를 적극 지원하고 있습니다. 전방업체와의 신뢰를 기반으로 한 상생전략은 당사의 큰 경쟁력으로 작용하고 있습니다.

이를 통해 신제품 개발부터 공급에 이르기까지 타 업체보다 시장 변화에 신속하고 유연하게 대처할 수 있는 기술 대응력을 확보해 왔습니다. 이에 당사는 독자적인 설계 기술력을 바탕으로 국내외 고객사 확보를 통해 고객 다변화를 이루어 나가고 있습니다.

## 다. 신규사업 관련 내용과 전망

당사는 자동차 인포테인먼트 디스플레이용 반도체, 모터 구동용 반도체 등 다양한 자동차 분야 제품을 육성하고 있으며, 전기차 등에 쓰이는 고강도 및 높은 방열 성능을 지원하는 방열 기판을 개발하고 있습니다.

방열기판은 전력반도체의 동작 수명 및 안정성에 큰 영향을 주는 핵심 소재로, 전력소자의 열을 외부로 확산시키기 위해 높은 열전도성을 갖는 기판을 통칭하며 절연성 세라믹(알루미나, 질화규소, 질화알루미늄) 기판에 Cu(구리)를 접합한 형태를 가지고 있습니다. 방열기판 시장은 친환경 전기차, 신재생에너지 시장과 함께 높은 성장이 예상되는 분야로 '24년 ~'30년 CAGR 11% 성장이 예상됩니다.

MCU는 국내 가전용을 중심으로 수요를 확보하여 외판시장 확대 진입을 목표로 사업기반을 구축하고 있으며, 자동차 시장에서 전기차 및 자율주행차의 성장으로 차량용 반도체 시장수요는 지속적으로 증가할 것으로 예상됩니다. 이에 당사는 자동차 분야의 제품을 육성 중이며, 신규 사업에 대한 투자 및 차별화된 기술 확보를 통해 지속 가능한 성장을 위한 사업 동력을 구축하고 있습니다.

### III. 재무에 관한 사항

#### 1. 요약재무정보

##### 가. 요약연결재무정보

당사의 제27기 3분기 연결재무제표는 한국채택국제회계기준으로 작성되었으며 외부감사인의 감사를 받았습니다. 비교표시된 제26기, 제25기 연결재무제표는 한국채택국제회계기준으로 작성되었습니다.

(단위 : 백만원)

구 분	제27기 3분기	제26기	제25기
	2025년 9월 30일	2024년 12월 31일	2023년 12월 31일
[유동자산]	1,117,024	1,124,302	902,886
· 당좌자산	865,478	912,862	566,995
· 재고자산	251,546	211,440	335,891
[비유동자산]	343,962	375,500	302,179
· 유형자산	147,860	148,750	125,940
· 무형자산	82,825	84,392	73,937
· 기타비유동자산	113,277	142,358	102,302
자산총계	1,460,986	1,499,802	1,205,065
[유동부채]	307,458	351,838	207,337
[비유동부채]	49,695	68,377	20,964
부채총계	357,153	420,215	228,301
[자본금]	8,132	8,132	8,132
[자본잉여금]	76,343	76,343	76,343
[기타자본항목]	(338)	152	(1,073)
[이익잉여금]	1,019,696	994,960	893,362
[비지배지분]	-	-	-
자본총계	1,103,833	1,079,587	976,764
	(2025년 1월 1일~ 2025년 9월 30일)	(2024년 1월 1일~ 2024년 12월 31일)	(2023년 1월 1일~ 2023년 12월 31일)
매출액	1,249,239	1,865,622	1,901,445
영업이익	83,951	167,077	129,036
당기순이익	63,766	130,509	101,204
· 지배기업소유주지분	63,766	130,509	101,204
· 비지배지분	-	-	-
기본주당순이익(원)	3,921	8,024	6,222
희석주당순이익(원)	3,921	8,024	6,222

연결에 포함된 회사수	4개	4개	3개
-------------	----	----	----

## 나. 요약재무정보

당사의 제27기 3분기 재무제표는 한국채택국제회계기준으로 작성되었으며 외부감사인의 감사를 받았습니다. 비교표시된 제26기, 제25기 재무제표는 한국채택국제회계기준으로 작성되었습니다.

(단위 : 백만원)

구 분	제27기 3분기	제26기	제25기
	2025년 9월 30일	2024년 12월 31일	2023년 12월 31일
[유동자산]	1,107,461	1,115,610	897,568
· 당좌자산	855,915	904,170	561,677
· 재고자산	251,546	211,440	335,891
[비유동자산]	339,002	369,576	298,121
· 유형자산	142,162	143,762	122,829
· 무형자산	82,122	83,524	73,795
· 기타비유동자산	114,718	142,290	101,497
자산총계	1,446,463	1,485,186	1,195,688
[유동부채]	305,913	350,524	208,177
[비유동부채]	48,201	66,787	19,894
부채총계	354,114	417,311	228,071
[자본금]	8,132	8,132	8,132
[자본잉여금]	76,343	76,343	76,343
[기타자본항목]	(381)	(381)	(381)
[이익잉여금]	1,008,255	983,781	883,523
자본총계	1,092,349	1,067,875	967,617
종속·관계·공동기업 투자주식의 평가방법	원가법	원가법	원가법
	(2025년 1월 1일 ~ 2025년 9월 30일)	(2024년 1월 1일 ~ 2024년 12월 31일)	(2023년 1월 1일 ~ 2023년 12월 31일)
매출액	1,249,239	1,865,622	1,901,445
영업이익	81,524	164,117	126,624
당기순이익	63,504	129,169	97,316
기본주당순이익(원)	3,905	7,942	5,983
희석주당순이익(원)	3,905	7,942	5,983

## 2. 연결재무제표

2-1. 연결 재무상태표

연결 재무상태표

제 27 기 3분기말 2025.09.30 현재

제 26 기말 2024.12.31 현재

(단위 : 원)

	제 27 기 3분기말	제 26 기말
자산		
유동자산	1,117,024,102,653	1,124,302,602,321
현금및현금성자산	116,027,840,860	238,812,527,045
단기금융상품	320,428,653,493	160,000,000,000
매출채권	356,036,532,202	448,798,746,663
기타채권	4,701,121,556	5,316,108,562
기타유동자산	68,266,825,225	59,935,403,474
기타유동금융자산	17,021,085	0
재고자산	251,546,108,232	211,439,816,577
비유동자산	343,961,667,261	375,499,346,539
장기기타채권	8,619,026,770	9,482,830,679
관계기업 및 공동기업투자자산	45,848,076,120	47,624,683,592
유형자산	110,843,845,740	111,129,212,477
사용권자산	37,015,553,199	37,621,013,253
무형자산	82,825,258,702	84,391,556,772
기타비유동자산	28,038,824,354	52,660,261,648
기타비유동금융자산	6,000,000,000	0
순확정급여자산	0	5,795,123,835
이연법인세자산	24,771,082,376	26,794,664,283
자산총계	1,460,985,769,914	1,499,801,948,860
부채		
유동부채	307,458,302,315	351,838,480,250
매입채무	162,100,890,250	153,443,980,008
기타채무	97,637,520,361	102,575,719,049
기타 유동부채	21,450,039,771	50,866,220,497
기타유동금융부채	1,709,627,852	13,642,987,958
리스부채	9,188,184,238	9,882,329,798
당기법인세부채	15,372,039,843	21,427,242,940
비유동부채	49,694,686,333	68,376,942,104
기타비유동채무	12,707,065,383	34,505,887,888
기타 비유동 부채	6,625,254,740	6,623,694,362
리스부채	28,229,768,890	27,245,378,294
순확정급여부채	2,130,707,154	0

이연법인세부채	1,890,166	1,981,560
부채총계	357,152,988,648	420,215,422,354
자본		
지배기업의 소유주에게 귀속되는 자본	1,103,832,781,266	1,079,586,526,506
자본금	8,132,150,000	8,132,150,000
자본잉여금	76,343,170,500	76,343,170,500
기타자본항목	(337,730,521)	151,598,197
이익잉여금	1,019,695,191,287	994,959,607,809
비지배지분	0	0
자본총계	1,103,832,781,266	1,079,586,526,506
부채 및 자본 총계	1,460,985,769,914	1,499,801,948,860

## 2-2. 연결 손익계산서

### 연결 손익계산서

제 27 기 3분기 2025.01.01 부터 2025.09.30 까지

제 26 기 3분기 2024.01.01 부터 2024.09.30 까지

(단위 : 원)

	제 27 기 3분기		제 26 기 3분기	
	3개월	누적	3개월	누적
매출액	394,391,131,472	1,249,238,954,809	419,850,482,315	1,363,055,491,368
매출원가	273,980,181,038	851,279,941,304	280,552,563,187	913,419,308,856
매출총이익	120,410,950,434	397,959,013,505	139,297,919,128	449,636,182,512
판매비와 관리비	106,380,021,154	314,008,491,881	105,020,036,808	313,064,445,092
영업이익	14,030,929,280	83,950,521,624	34,277,882,320	136,571,737,420
금융수익	1,717,808,690	21,086,462,984	7,256,604,565	16,382,426,844
금융비용	3,440,780,849	11,171,216,876	2,326,325,197	15,633,639,221
기타영업외수익	1,276,770,111	19,845,926,272	2,888,366,789	17,398,736,804
기타영업외비용	(170,017,979)	30,304,538,899	8,101,722,512	15,978,310,370
지분법손익	(23,056,117)	(1,338,921,318)	(1,912,401,485)	1,126,178,853
법인세차감전순이익	13,731,689,094	82,068,233,787	32,082,404,480	139,867,130,330
법인세비용	3,641,936,620	18,302,245,706	6,723,702,118	30,130,083,092
분기순이익	10,089,752,474	63,765,988,081	25,358,702,362	109,737,047,238
분기순이익(손실)의 귀속				
지배기업소유주지분	10,089,752,474	63,765,988,081	25,358,702,362	109,737,047,238
비지배지분	0	0	0	0
주당이익				
기본주당이익(손실) (단위 : 원)	620	3,921	1,559	6,747
희석주당이익(손실) (단위 : 원)	620	3,921	1,559	6,747

## 2-3. 연결 포괄손익계산서

연결 포괄손익계산서

제 27 기 3분기 2025.01.01 부터 2025.09.30 까지

제 26 기 3분기 2024.01.01 부터 2024.09.30 까지

(단위 : 원)

	제 27 기 3분기		제 26 기 3분기	
	3개월	누적	3개월	누적
분기순이익	10,089,752,474	63,765,988,081	25,358,702,362	109,737,047,238
기타포괄손익	444,008,639	(485,413,321)	527,541,632	135,025,589
후속기간에 당기손익으로 재분류되지 않는 항목	(8,111,206)	(455,458,711)	(87,537,157)	(378,095,665)
확정급여제도의 재측정요소	(3,487,100)	3,915,397	(85,319,919)	(201,174,054)
지분법자본변동	(4,624,106)	(459,374,108)	(2,217,238)	(176,921,611)
후속기간에 당기손익으로 재분류될 수 있는 항목	452,119,845	(29,954,610)	615,078,789	513,121,254
해외사업환산손익	400,584,675	(222,849,714)	(49,379,625)	336,660,576
지분법자본변동	51,535,170	192,895,104	664,458,414	176,460,678
분기총포괄이익	10,533,761,113	63,280,574,760	25,886,243,994	109,872,072,827
분기포괄이익의 귀속				
지배기업소유주지분	10,533,761,113	63,280,574,760	25,886,243,994	109,872,072,827
비지배지분	0	0	0	0

## 2-4. 연결 자본변동표

연결 자본변동표

제 27 기 3분기 2025.01.01 부터 2025.09.30 까지

제 26 기 3분기 2024.01.01 부터 2024.09.30 까지

(단위 : 원)

	자본						
	지배기업의 소유주에게 귀속되는 부분					비지배지분	자본 합계
	자본금	자본잉여금	기타자본항목	이익잉여금	지배기업의 소유주에게 귀속되는 부분 계		
2024.01.01 (기초자본)	8,132,150,000	76,343,170,500	(1,072,918,655)	893,361,335,387	976,763,737,232	0	976,763,737,232
분기순이익	0	0	0	109,737,047,238	109,737,047,238	0	109,737,047,238
확정급여제도의 재측정요소	0	0	0	(201,174,054)	(201,174,054)	0	(201,174,054)
해외사업환산손익	0	0	336,660,576	0	336,660,576	0	336,660,576
지분법자본변동	0	0	(460,933)	0	(460,933)	0	(460,933)
연차배당	0	0	0	(29,275,740,000)	(29,275,740,000)	0	(29,275,740,000)
2024.09.30 (분기말금액)	8,132,150,000	76,343,170,500	(736,719,012)	973,621,468,571	1,057,360,070,059	0	1,057,360,070,059
2025.01.01 (기초자본)	8,132,150,000	76,343,170,500	151,598,197	994,959,607,809	1,079,586,526,506	0	1,079,586,526,506
분기순이익	0	0	0	63,765,988,081	63,765,988,081	0	63,765,988,081
확정급여제도의 재측정요소	0	0	0	3,915,397	3,915,397	0	3,915,397
해외사업환산손익	0	0	(222,849,714)	0	(222,849,714)	0	(222,849,714)
지분법자본변동	0	0	(266,479,004)	0	(266,479,004)	0	(266,479,004)
연차배당	0	0	0	(39,034,320,000)	(39,034,320,000)	0	(39,034,320,000)
2025.09.30 (분기말금액)	8,132,150,000	76,343,170,500	(337,730,521)	1,019,695,191,287	1,103,832,781,266	0	1,103,832,781,266

## 2-5. 연결 현금흐름표

연결 현금흐름표

제 27 기 3분기 2025.01.01 부터 2025.09.30 까지  
 제 26 기 3분기 2024.01.01 부터 2024.09.30 까지

(단위 : 원)

	제 27 기 3분기	제 26 기 3분기
영업활동으로 인한 현금흐름	110,686,976,930	198,618,967,303
영업에서 창출된 현금흐름	124,224,285,081	221,611,907,897
분기순이익	63,765,988,081	109,737,047,238
조정사항	48,262,566,268	54,299,009,569
영업활동으로 인한 자산 부채의 변동	12,195,730,732	57,575,851,090
이자의 수령	10,034,758,798	13,541,805,458
이자의 지급	(1,035,312,523)	(655,574,310)
배당금의수취	90,900,000	303,000,000
법인세의 납부	(22,627,654,426)	(36,182,171,742)
투자활동으로 인한 현금흐름	(187,235,624,936)	(91,984,751,514)
단기금융상품의 증가	(310,431,890,864)	(580,000,000,000)
단기금융상품의 감소	150,000,000,000	520,345,840,893
기타채권의 증가	(35,810,309)	(1,725,591,452)
기타채권의 감소	1,095,938,955	4,120,960,980
유형자산의 취득	(14,397,601,861)	(18,230,428,837)
유형자산의 처분	493,500,000	16,136,000
무형자산의 취득	(7,959,760,857)	(16,511,669,098)
기타금융자산의 취득	(6,000,000,000)	0
재무활동으로 인한 현금흐름	(46,203,392,357)	(35,708,775,260)
배당금의 지급	(39,034,211,466)	(29,275,659,685)
리스부채의 상환	(7,169,180,891)	(6,433,115,575)
현금및현금성자산의 증가(감소)	(122,752,040,363)	70,925,440,529
기초의 현금및현금성자산	238,812,527,045	184,417,149,183
외화표시 현금및현금성자산에 대한 환율변동효과	(32,645,822)	(160,781,359)
분기말의 현금및현금성자산	116,027,840,860	255,181,808,353

### 3. 연결재무제표 주석

#### 1. 일반사항 (연결)

주식회사 LX세미콘(이하 "지배기업")과 종속기업(이하 지배기업과 종속기업을 일괄하여 "연결실체")의 일반적인 사항은 다음과 같습니다.

##### 1.1 회사의 개요

##### (1) 지배기업의 개요

지배기업은 FPD(Flat Panel Display) 반도체 IC 설계 및 제조를 목적으로 1999년 11월 11일에 설립되었으며 대전광역시 유성구 테크노2로 222에 소재하고 있습니다. 지배기업은 2001년 10월 19일에 한국산업기술진흥회로부터 기술개발촉진법 제16조 및 동법 시행령 제15조 제1항에 의해 기업부설연구소 인증서

를 받았으며 2011년 10월 23일에 대덕연구개발특구 등의 육성에 관한 특별법 제9조 제1항의 규정에 의해 첨단기술기업으로 지정되었습니다.

지배기업은 2010년 6월 8일에 주식을 코스닥시장에 상장한 이후, 2021년 7월 1일 회사명을 주식회사 실리콘웍스에서 주식회사 LX세미콘으로 변경하였으며, 2022년 11월 3일자로 코스닥시장에서 상장 폐지하고 유가증권시장으로 이전상장하였습니다. 당분기말 현재 지배기업의 자본금은 8,132,150천원(발행주식 수 16,264,300주, 수권주식수 50,000,000주)입니다.

당분기말 현재 지배기업의 주주현황은 다음과 같습니다.

(단위: 주)			
주 주 명	소유 주식수	지 분 율	비 고
(주)LX홀딩스	5,380,524	33.08%	최대주주
기타	10,883,776	66.92%	-
합 계	16,264,300	100.00%	

(2) 당분기말과 전기말 현재 연결대상 종속기업 개요

회사명	소재지	주요 영업활동	결산월	당분기말 지배지분율	전기말 지배지분율
LX Semicon U.S.A., Inc	미국	반도체제조설계	12월	100%	100%
LX Semicon China Co., Ltd.	중국	반도체제조설계	12월	100%	100%
LX Semicon Japan Co., Ltd.	일본	반도체제조설계	12월	100%	100%
LX Semicon Taiwan Co., Ltd.	대만	반도체제조설계	12월	100%	100%

당분기 중 신규로 연결에 포함되거나 연결에서 제외된 기업은 없습니다.

(3) 종속기업의 요약 재무정보

연결대상 종속기업의 당분기말 및 전기말 현재 요약 재무상태표와 각 회계기간의 요약포괄손익계산서는 다음과 같습니다.

(단위: 원)						
회사명	당분기말			당분기		
	자산	부채	자본	매출	당기순손익	총포괄손익
LX Semicon U.S.A., Inc	1,822,797,785	238,633,702	1,584,164,083	3,818,616,585	125,924,825	54,425,637
LX Semicon China Co., Ltd.	12,020,565,077	2,803,833,300	9,216,731,777	13,385,532,774	870,814,811	688,038,780
LX Semicon Japan Co., Ltd.	4,827,222,570	2,604,232,588	2,222,989,982	7,706,883,406	427,388,962	436,503,386
LX Semicon Taiwan Co., Ltd	1,428,174,694	548,404,372	879,770,322	1,256,743,154	55,307,994	77,619,075

(단위: 원)						
회사명	전기말			전분기		
	자산	부채	자본	매출	당기순손익	총포괄손익
LX Semicon U.S.A., Inc	1,945,377,037	415,638,591	1,529,738,446	3,176,451,201	62,580,283	89,781,880
LX Semicon China Co., Ltd.	11,732,122,776	3,203,429,779	8,528,692,997	12,192,177,210	760,546,452	1,051,680,179
LX Semicon Japan Co., Ltd.	4,414,172,450	2,627,685,854	1,786,486,596	6,263,480,340	236,676,391	262,011,535
LX Semicon Taiwan Co., Ltd	1,581,446,618	779,295,371	802,151,247	520,437,577	20,598,664	13,588,772

## 2. 재무제표 작성 기준 및 중요한 회계정책 (연결)

### (1) 분기연결재무제표 작성기준

연결실체의 연결재무제표는 연차재무제표가 속하는 기간의 일부에 대하여 기업회계기준서 제 1034호 '중간재무보고'를 적용하여 작성하는 요약중간재무제표입니다. 동 요약중간재무제표에 대한 이해를 위해서는 한국채택국제회계기준에 따라 작성된 2024년 12월 31일자로 종료하는 회계연도에 대한 연차연결재무제표를 함께 이용하여야 합니다.

중간재무제표의 작성에 적용된 중요한 회계정책은 아래에서 설명하는 기준서나 해석서의 도입과 관련된 영향 및 아래 3)에 기재된 내용을 제외하고는 2024년 12월 31일로 종료하는 회계연도에 대한 연차연결재무제표 작성시 채택한 회계정책과 동일합니다.

1) 당분기부터 새로 도입된 기준서 및 해석서와 그로 인한 회계정책 변경의 내용은 다음과 같습니다.

- 기업회계기준서 제1021호 '환율변동효과'와 기업회계기준서 제1101호 '한국채택국제회계기준의 최초채택' 개정 - 교환가능성 결여

통화의 교환가능성을 평가하고 다른 통화와 교환이 가능하지 않다면 현물환율을 추정하며 관련 정보를 공시하도록 하고 있습니다. 해당 기준서의 개정이 연결재무제표에 미치는 중요한 영향은 없습니다.

2) 제정·공표되었으나 아직 시행일이 도래하지 않아 적용하지 아니한 한국채택국제회계기준은 다음과 같습니다.

- 기업회계기준서 제1109호 '금융상품', 제1107호 '금융상품: 공시' 개정

실무에서 제기된 의문에 대응하고 새로운 요구사항을 포함하기 위해 기업회계기준서제1109호 '금융상품'과 제1107호 '금융상품: 공시'가 개정되었습니다. 동 개정사항은 2026년 1월 1일 이후 시작하는 회계연도부터 적용되며, 조기적용이 허용됩니다. 주요 개정내용은 다음과 같습니다. 연결실체는 동 개정으로 인한 연결재무제표의 영향을 검토 중에 있습니다.

- 특정 기준을 충족하는 경우, 결제일 전에 전자지급시스템을 통해 금융부채가 결제된 것으로(제거된 것으로) 간주할 수 있도록 허용
- 금융자산이 원리금 지급만으로 구성되어 있는지의 기준을 충족하는지 평가하기 위한 추가 지침을 명확히 하고 추가함.
- 계약상 현금흐름의 시기나 금액을 변경시키는 계약조건이 기업에 미치는 영향과 기업이 노출되는 정도를 금융상품의 각 종류별로 공시
- FVOCI 지정 지분상품에 대한 추가 공시

- 한국채택국제회계기준 연차개선 Volume 11

한국채택국제회계기준 연차개선 Volume 11은 2026년 1월 1일 이후 시작하는 회계연도부터 적용되며, 조기적용이 허용됩니다. 연결실체는 동 개정으로 인한 연결재무제표의 영향을 검토 중에 있습니다.

- 기업회계기준서 제1101호 '한국채택국제회계기준의 최초채택': K-IFRS 최초 채택시 위험회피회계 적용
- 기업회계기준서 제1107호 '금융상품:공시': 제거 손익, 실무적용지침

- 기업회계기준서 제1109호 '금융상품': 리스부채의 제거 회계처리와 거래가격의 정의
- 기업회계기준서 제1110호 '연결재무제표': 사실상의 대리인 결정
- 기업회계기준서 제1007호 '현금흐름표': 원가법

3) 법인세비용 : 중간기간의 법인세비용은 전체 회계연도에 대해서 예상되는 최선의 가중평균연간법인세율, 즉 추정평균연간유효법인세율을 중간기간의 세전이익에 적용하여 계산합니다.

연결실체의 직전연도 전체 회계기간을 기준으로 한 연결매출액은 필라2 법인세의 매출액요건을 충족하고 있으나, 연결실체는 필라2 적용제외 조건에 해당됩니다. 따라서 필라2가 연결실체의 법인세에 미치는 영향은 없으며, 이와 관련하여 당분기에 인식한 당기법인세는 없습니다.

### 3. 중요한 판단과 추정불확실성의 주요 원천 (연결)

중간재무제표를 작성함에 있어 경영진은 연결재무제표에 인식되는 금액에 유의적인 영향을 미치는 판단을 하여야 하며(추정과 관련된 사항은 제외), 다른 자료로부터 쉽게 식별할 수 없는 자산과 부채의 장부금액에 대한 추정 및 가정을 하여야 합니다. 추정치와 관련 가정은 과거 경험 및 관련이 있다고 여겨지는 기타 요인에 근거합니다. 또한 실제 결과는 이러한 추정치들과 다를 수도 있습니다.

중간재무제표 작성을 위해 연결실체의 회계정책의 적용과정에서 내린 중요한 판단과 추정불확실성의 주요원천에 대한 내용은 법인세비용을 결정하는데 사용된 추정의 방법을 제외하고는 2024년 12월 31일로 종료하는 회계연도에 대한 연차연결재무제표와 동일합니다.

### 4. 영업부문 (연결)

주요 고객에 대한 공시

당분기

(단위 : 원)

	주요고객A	주요고객B
보고부문을 식별하기 위하여 사용한 요소에 대한 기술	연결실체는 영업수익을 창출하는 재화나 용역의 성격 및 서비스를 제공하기 위한 자산의 특성 등을 기준으로 최고경영자의 의사결정을 위해 제공되는 수준으로 보고부문을 구분하며, 그 결과 연결실체를 단일의 보고부문으로 식별하였습니다.	연결실체는 영업수익을 창출하는 재화나 용역의 성격 및 서비스를 제공하기 위한 자산의 특성 등을 기준으로 최고경영자의 의사결정을 위해 제공되는 수준으로 보고부문을 구분하며, 그 결과 연결실체를 단일의 보고부문으로 식별하였습니다.
주요 고객에 대한 정보	연결실체의 매출액 중 10% 이상을 차지하는 단일 외부고객	연결실체의 매출액 중 10% 이상을 차지하는 단일 외부고객
수익(매출액)	690,206,325,715	344,133,011,983

전분기

(단위 : 원)

	주요고객A	주요고객B
--	-------	-------







기타손익에 대한 기술					기타손익은 기타포괄 손익-공정가치측정 금융자산, 상각후원 가측정금융자산과 상 각후원가측정금융부 채, 위험회피목적파 생상품에서 발생하는 매출채권처분손실, 외화환산손익, 외환 차손익 등으로 구성 되어 있습니다.
-------------	--	--	--	--	---

## 5-2. 금융상품 - 공정가치 (연결)

공정가치측정 분류내의 공정가치 서열체계의 수준에 대한 기술

	공정가치 서열체계 수준 1	공정가치 서열체계 수준 2	공정가치 서열체계 수준 3
공정가치측정 분류내의 공정가치 서열체계의 수 준에 대한 기술	측정일에 동일한 자산이나 부 채에 대해 접근할 수 있는 활 성시장의 (조정하지 않은) 공 시가격으로, 해당 공시가격에 는 금리 상승 및 인플레이션, ESG관련 위험 등의 경제환경 변화에 대한 시장의 가정이 반영되어 있음. (수준 1)	수준 1의 공시가격 외에 자산이 나 부채에 대해 직접적으로나 간 접적으로 관측할 수 있는 투입변 수 (수준 2)	비상장 지분증권과 ESG관련 위 험으로 인해 유의적인 관측불가 능한 조정이 반영되는 금융상품 과 같이, 자산이나 부채에 대한 관측할 수 없는 투입변수 (수준 3)

자산의 공정가치측정에 대한 공시

(단위 : 원)

	측정 전체							
	공정가치							
	금융자산, 범주				당기손익인식금융자산			
	공정가치 서열체계의 모든 수준			공정가치 서열체계의 모 든 수준 합계	공정가치 서열체계의 모든 수준			공정가치 서열체계의 모 든 수준 합계
	공정가치 서열체계 수 준 1	공정가치 서열체계 수준 2	공정가치 서열체계 수 준 3		공정가치 서열체계 수준 1	공정가치 서열체계 수 준 2	공정가치 서열체계 수 준 3	
금융자산	0	17,021,085	0	17,021,085	0	0	6,000,000,000	6,000,000,000
공정가치 서열체계의 수준 1, 수준 2, 수준 3 사이에 이동이 없었다 는 사실을 기술, 자산				당분기 중 반복적인 공 정가치 측정치의 서열체 계 수준 간 대체는 없습 니다.				당분기 중 반복적인 공정 가치 측정치의 서열체계 수준 간 대체는 없습니다.
공정가치측정에 사용된 평가방법에 대한 기술, 자산		현금흐름 할인모형					현금흐름 할인모형	
공정가치측정에 사용된 투입변수에 대한 기술, 자산		할인율 및 환율					할인율	

부채의 공정가치측정에 대한 공시

당분기말

(단위 : 원)

측정 전체				
공정가치				
금융부채, 범주				
파생상품 금융부채				
공정가치 서열체계의 모든 수준				공정가치 서열체계의 모든 수준 합계
공정가치 서열체계 수준 1	공정가치 서열체계 수준 2	공정가치 서열체계 수준 3		
금융부채	0	1,709,627,852	0	1,709,627,852
공정가치 서열체계의 수준 1, 수준 2, 수준 3 사이에 이동이 없었다는 사실을 기술, 부채				당분기 중 반복적인 공정가치 측정치의 서열체계 수준 간 대체는 없습니다.
공정가치측정에 사용된 평가방법에 대한 기술, 부채		현금흐름 할인모형		
공정가치측정에 사용된 투입변수에 대한 기술, 부채		할인율 및 환율		

전기말

(단위 : 원)

측정 전체				
공정가치				
금융부채, 범주				
파생상품 금융부채				
공정가치 서열체계의 모든 수준				공정가치 서열체계의 모든 수준 합계
공정가치 서열체계 수준 1	공정가치 서열체계 수준 2	공정가치 서열체계 수준 3		
금융부채	0	13,642,987,958	0	13,642,987,958
공정가치 서열체계의 수준 1, 수준 2, 수준 3 사이에 이동이 없었다는 사실을 기술, 부채				
공정가치측정에 사용된 평가방법에 대한 기술, 부채		현금흐름 할인모형		
공정가치측정에 사용된 투입변수에 대한 기술, 부채		할인율 및 환율		

5-3. 금융상품 - 파생상품 (연결)

위험회피수단에 대한 세부 정보 공시

당분기말

(단위 : 원)

위험회피			
공정가치위험회피			
위험			
환위험			
파생상품 유형			
선도계약			
거래상대방			
신한은행 외 1			
범위			범위 합계
하위범위	상위범위		
계약금액, USD [USD, 백만]			80
계약환율	1,341.81	1,404.00	
계정과목			기타금융자산/부채
위험회피시작일	2025-05-13	2025-09-26	
위험회피종료일	2025-10-13	2026-01-07	
위험회피수단, 자산			17,021,085
위험회피수단, 부채			1,709,627,852

전기말

(단위 : 원)

위험회피			
공정가치위험회피			
위험			
환위험			
파생상품 유형			
선도계약			
거래상대방			
신한은행 외 1			
범위			범위 합계
하위범위	상위범위		
계약금액, USD [USD, 백만]			138
계약환율	1,298.70	1,456.75	
계정과목			기타금융자산/부채
위험회피시작일	2024-09-11	2024-12-26	
위험회피종료일	2025-01-06	2025-04-07	
위험회피수단, 자산			0

위험회피수단, 부채			13,642,987,958
------------	--	--	----------------

위험회피대상항목에 대한 상세한 정보의 공시

당분기말

(단위 : 원)

	위험회피	
	공정가치위험회피	
	위험	
	환위험	
	파생상품 유형	
	선도계약	
장부금액		111,747,277,729
위험회피대상항목이 포함된 재무상태표 항목에 대한 기술	매출채권	
위험회피의 비효과적인 부분을 인식하기 위해 사용된 위험회피대상항목의 평가손익		1,692,606,767

전기말

(단위 : 원)

	위험회피	
	공정가치위험회피	
	위험	
	환위험	
	파생상품 유형	
	선도계약	
장부금액		202,807,648,817
위험회피대상항목이 포함된 재무상태표 항목에 대한 기술	매출채권	
위험회피의 비효과적인 부분을 인식하기 위해 사용된 위험회피대상항목의 평가손익		13,642,987,958

위험회피회계처리의 결과로 포괄손익계산서에 영향을 미친 금액에 대한 정보의 공시

당분기말

(단위 : 원)

	위험회피	
	공정가치위험회피	
	위험	
	환위험	
	파생상품 유형	
	선도계약	
위험회피의 비효과적인 부분을 인식하기 위한 가정에 사용된 위험회피수단의 평가손익		(1,692,606,767)

당기손익 인식 계정과목	파생상품평가이익/손실
위험회피의 비효과적인 부분으로 당기손익으로 인식한 금액	0

전기말

(단위 : 원)

	위험회피
	공정가치위험회피
	위험
	환위험
	파생상품 유형
	선도계약
위험회피의 비효과적인 부분을 인식하기 위한 가정에 사용된 위험회피수단의 평가손익	(13,642,987,958)
당기손익 인식 계정과목	파생상품평가이익/손실
위험회피의 비효과적인 부분으로 당기손익으로 인식한 금액	0

금융자산의 양도에 대한 공시

	공시금액
금융자산의 양도에 대한 기술	연결실체는 수출입은행 등과의 매출채권 팩토링 계약에 따라 매출채권을 양도하였습니다. 이 거래는 해당 매출채권이 만기에 회수되지 않는 경우 연결실체가 은행 등에 그 회수되지 않은 매출채권 금액을 지급할 의무를 부담하고 있지 않습니다. 연결실체가 당분기말 현재 매출채권 팩토링으로 양도하였으나 양도 금융자산의 전부또는 일부가 제거조건을 충족하지 못하여 담보부 차입으로 회계처리한 매출채권의 장부금액은 없습니다.

## 6. 현금및현금성자산 (연결)

현금및현금성자산 공시

당분기말

(단위 : 원)

	공시금액
요구불예금	13,791,578,714
정기예금 등	102,236,262,146
현금및현금성자산	116,027,840,860

전기말

(단위 : 원)

	공시금액
요구불예금	18,312,527,045

정기예금 등	220,500,000,000
현금및현금성자산	238,812,527,045

### 7. 단기금융상품 (연결)

단기금융상품에 대한 공시

당분기말

(단위 : 원)

	금융자산, 분류
	상각후원가로 측정하는 금융자산, 분류
	상각후원가측정예치금
	정기예치금
단기금융상품	320,428,653,493

전기말

(단위 : 원)

	금융자산, 분류
	상각후원가로 측정하는 금융자산, 분류
	상각후원가측정예치금
	정기예치금
단기금융상품	160,000,000,000

### 8. 매출채권 및 기타채권 (연결)

매출채권 및 기타채권의 공시

당분기말

(단위 : 원)

		공시금액
매출채권 및 기타유동채권		360,737,653,758
매출채권 및 기타유동채권	유동매출채권	356,036,532,202
	유동미수금	471,371,452
	유동미수수익	3,396,267,395
	유동대여금	833,482,709
	단기보증금	0
매출채권 및 기타비유동채권		8,619,026,770
매출채권 및 기타비유동채권	비유동매출채권	0
	장기미수금	0
	비유동대여금	1,461,480,038
	비유동보증금	7,157,546,732

전기말

(단위 : 원)

		공시금액
매출채권 및 기타유동채권		454,114,855,225
매출채권 및 기타유동채권	유동매출채권	448,798,746,663

	유동미수금	2,222,895,113
	유동미수수익	2,053,758,755
	유동대여금	1,039,454,694
	단기보증금	0
매출채권 및 기타비유동채권		9,482,830,679
매출채권 및 기타비유동채권	비유동매출채권	0
	장기미수금	0
	비유동대여금	2,182,302,305
	비유동보증금	7,300,528,374

### 9. 기타금융자산 및 기타금융부채 (연결)

기타금융자산에 대한 공시

당분기말

(단위 : 원)

금융자산, 분류		
공정가치로 측정하는 금융자산		
	파생상품	지분투자
기타유동금융자산	17,021,085	0
기타비유동금융자산	0	6,000,000,000

전기말

(단위 : 원)

금융자산, 분류		
공정가치로 측정하는 금융자산		
	파생상품	지분투자
기타유동금융자산	0	0
기타비유동금융자산	0	0

기타금융부채에 대한 공시

당분기말

(단위 : 원)

금융부채, 분류	
공정가치로 측정하는 금융부채	
	파생상품
기타유동금융부채	1,709,627,852

전기말

(단위 : 원)

금융부채, 분류	
공정가치로 측정하는 금융부채	
	파생상품
기타유동금융부채	13,642,987,958

## 10. 기타자산 (연결)

기타자산에 대한 공시

당분기말

(단위 : 원)

		공시금액
기타유동자산		68,266,825,225
기타유동자산	유동선급금	6,097,996,766
	유동선급비용	62,168,828,459
기타비유동자산		28,038,824,354
기타비유동자산	비유동선급금	1,928,981,016
	비유동선급비용	26,109,843,338

전기말

(단위 : 원)

		공시금액
기타유동자산		59,935,403,474
기타유동자산	유동선급금	5,508,830,513
	유동선급비용	54,426,572,961
기타비유동자산		52,660,261,648
기타비유동자산	비유동선급금	4,169,868,654
	비유동선급비용	48,490,392,994

## 11. 재고자산 (연결)

재고자산 세부내역

당분기말

(단위 : 원)

	총장부금액	재고자산 평가총당금	장부금액 합계
제품	113,572,328,839	(11,694,926,549)	101,877,402,290
재공품	182,043,862,434	(32,449,059,854)	149,594,802,580
상품	21,168,050	(21,168,050)	0
반환제품회수권	73,903,362	0	73,903,362
합계	295,711,262,685	(44,165,154,453)	251,546,108,232

전기말

(단위 : 원)

	총장부금액	재고자산 평가총당금	장부금액 합계
제품	82,031,918,754	(13,069,018,944)	68,962,899,810
재공품	184,855,124,846	(42,485,832,758)	142,369,292,088
상품	21,168,050	(21,168,050)	0
반환제품회수권	107,624,679	0	107,624,679
합계	267,015,836,329	(55,576,019,752)	211,439,816,577

재고자산평가손익에 대한 공시

당분기

(단위 : 원)

	매출원가
재고자산평가충당금 설정(환입)	(11,410,865,299)
재고자산폐기손실	12,628,337,336
기간동안 비용으로 인식한 재고자산의 원가	864,553,000,980

전분기

(단위 : 원)

	매출원가
재고자산평가충당금 설정(환입)	(4,592,579,911)
재고자산폐기손실	5,101,290,439
기간동안 비용으로 인식한 재고자산의 원가	918,305,381,582

## 12. 관계기업 및 공동기업투자 (연결)

(1) 당분기말과 전기말 현재 관계기업 및 공동기업투자 내역은 다음과 같습니다.

(단위: 원)							
회사명	소재지	주요 영업활동	결산월	당분기말		전기말	
				지분율(%)	장부금액	지분율(%)	장부금액
어드밴스드파워디바이스테크놀로지 주식회사	한국	반도체소자의 연구개발 및 설계	3월	49.00	5,018,430,564	49.00	4,878,207,481
FJ Composite Materials Co., Ltd.	일본	복합재료의 개발, 제조, 판매업	5월	28.70	9,558,822,617	28.70	9,433,095,810
(주)텔레칩스(*)	한국	전자집적회로 제조업	12월	10.26	28,707,157,815	10.26	30,625,461,885
엘엑스벤처스신기술사업투자조합 1호	한국	벤처기업에 대한 투자	12월	23.33	2,563,665,124	23.33	2,687,918,416
합계					45,848,076,120		47,624,683,592

(\*) (주)텔레칩스의 지분율은 유효지분율이며 보유한 지분율이 20% 미만이지만, 이사를 임명할 수 있는 계약적 권리에 의하여 유의적 영향력을 행사하고 있습니다.

(2) 당분기와 전분기 중 관계기업 및 공동기업투자 변동내역은 다음과 같습니다.

① 당분기

(단위: 원)					
회사명	기초	배당금 수취	지분법손익	지분법자본변동	당분기말
어드밴스드파워디바이스테크놀로지 주식회사	4,878,207,481	-	140,223,083	-	5,018,430,564
FJ Composite Materials Co., Ltd.	9,433,095,810	(80,307,150)	134,393,678	71,640,279	9,558,822,617
(주)텔레칩스	30,625,461,885	(90,900,000)	(1,489,284,787)	(338,119,283)	28,707,157,815
엘엑스벤처스신기술사업투자조합 1호	2,687,918,416	-	(124,253,292)	-	2,563,665,124
합계	47,624,683,592	(171,207,150)	(1,338,921,318)	(266,479,004)	45,848,076,120

② 전분기

(단위: 원)					
회사명	기초	배당금 수취	지분법손익	지분법자본변동	전분기말
어드밴스드파워디바이스테크놀로지 주식회사	4,633,299,873	-	177,539,916	-	4,810,839,789
FJ Composite Materials Co., Ltd.	9,349,396,602	-	154,028,706	125,898,722	9,629,324,030
㈜텔레칩스	31,172,893,079	(303,000,000)	889,573,362	(126,359,655)	31,633,106,786
엘엑스벤처스신기술사업투자조합 1호	2,779,428,032	-	(94,963,131)	-	2,684,464,901
합계	47,935,017,586	(303,000,000)	1,126,178,853	(460,933)	48,757,735,506

13. 유형자산 (연결)

유형자산에 대한 세부 정보 공시

당분기

(단위 : 원)

		공시금액
유형자산의 변동에 대한 조정		
유형자산의 변동에 대한 조정	기초 순장부금액	111,129,212,477
	취득	12,339,966,586
	처분	(613,274,866)
	감가상각	(11,638,147,298)
	기타증감	(373,911,159)
	기말 순장부금액	110,843,845,740

전분기

(단위 : 원)

		공시금액
유형자산의 변동에 대한 조정		
유형자산의 변동에 대한 조정	기초 순장부금액	104,427,738,469
	취득	16,024,435,730
	처분	(163,503,885)
	감가상각	(10,606,315,144)
	기타증감	39,289,489
	기말 순장부금액	109,721,644,659

14. 무형자산 (연결)

무형자산 및 영업권의 변동내역에 대한 공시

당분기

(단위 : 원)

		공시금액
무형자산 및 영업권의 변동내역		
무형자산 및 영업권의 변동내역	기초 순장부금액	84,391,556,772
	취득	6,553,997,601
	처분	(2,575,879)
	상각	(8,106,549,985)
	기타증감	(11,169,807)
	기말 순장부금액	82,825,258,702

전분기

(단위 : 원)

		공시금액
무형자산 및 영업권의 변동내역		
무형자산 및 영업권의 변동내역	기초 순장부금액	73,937,288,123
	취득	15,888,623,909
	처분	(124,327,232)
	상각	(6,546,907,934)
	기타증감	8,127,810
	기말 순장부금액	83,162,804,676

## 15. 리스 (연결)

사용권자산에 대한 양적 정보 공시

당분기

(단위 : 원)

	공시금액
기초 순장부금액	37,621,013,253
취득	11,203,961,531
감소(계약해지)	(3,635,726,261)
감가상각	(8,153,659,084)
기타증감	(20,036,240)
기말 순장부금액	37,015,553,199

전분기

(단위 : 원)

	공시금액
기초 순장부금액	21,512,251,346
취득	11,380,978,868
감소(계약해지)	(528,681,854)
감가상각	(6,767,392,510)
기타증감	41,014,423
기말 순장부금액	25,638,170,273

리스와 관련하여 손익으로 인식된 금액 및 총 현금유출에 대한 공시

당분기

(단위 : 원)

	공시금액
사용권자산 감가상각비	8,153,659,084
리스부채 이자비용	1,035,312,523
단기리스 및 소액자산리스 관련비용	914,505,921
리스 현금유출	9,118,999,335

전분기

(단위 : 원)

	공시금액
사용권자산 감가상각비	6,767,392,510
리스부채 이자비용	655,574,310
단기리스 및 소액자산리스 관련비용	974,249,163
리스 현금유출	8,062,939,048

16. 매입채무 및 기타채무 (연결)

매입채무 및 기타채무

당분기말

(단위 : 원)

		공시금액
매입채무 및 기타유동채무		259,738,410,611
매입채무 및 기타유동채무	유동매입채무	162,100,890,250
	유동 미지급금	51,354,390,642
	유동 미지급 배당금	188,849
	유동 미지급비용	46,282,940,870
	단기예수보증금	0
매입채무 및 기타비유동채무		12,707,065,383
매입채무 및 기타비유동채무	비유동매입채무	0
	비유동 미지급금	10,756,833,769
	비유동 미지급비용	62,355,914
	비유동예수보증금	1,887,875,700

전기말

(단위 : 원)

		공시금액
매입채무 및 기타유동채무		256,019,699,057
매입채무 및 기타유동채무	유동매입채무	153,443,980,008
	유동 미지급금	92,134,579,457
	유동 미지급 배당금	80,315
	유동 미지급비용	10,441,059,277

	단기예수보증금	0
매입채무 및 기타비유동채무		34,505,887,888
매입채무 및 기타비유동채무	비유동매입채무	0
	비유동 미지급금	32,632,512,188
	비유동 미지급비용	0
	비유동예수보증금	1,873,375,700

17-1. 기타부채 (연결)

기타부채에 대한 공시

당분기말

(단위 : 원)

		공시금액
기타 유동부채		21,450,039,771
기타 유동부채	유동선수금	9,085,914,169
	단기예수금	1,601,895,881
	유동총당부채	10,762,229,721
기타 비유동 부채		6,625,254,740
기타 비유동 부채	비유동총당부채	2,950,787,886
	장기종업원급여부채	3,674,466,854

전기말

(단위 : 원)

		공시금액
기타 유동부채		50,866,220,497
기타 유동부채	유동선수금	11,808,381,167
	단기예수금	5,429,097,595
	유동총당부채	33,628,741,735
기타 비유동 부채		6,623,694,362
기타 비유동 부채	비유동총당부채	3,165,135,898
	장기종업원급여부채	3,458,558,464

17-2. 기타부채 - 총당부채 (연결)

기타총당부채에 대한 공시

당분기

(단위 : 원)

	판매보증총당부채	반품총당부채	복구총당부채	기타(손실)총당부채	기타총당부채 합계
기초	30,548,478,510	162,580,997	3,165,135,898	2,917,682,228	36,793,877,633
설정	1,220,761,377	0	0	35,728,378	1,256,489,755
환입	0	(56,646,457)	(173,767,600)	0	(230,414,057)
지급	(23,929,614,742)	0	(41,897,000)	(136,740,570)	(24,108,252,312)
환율차이	0	0	1,316,588	0	1,316,588
기말	7,839,625,145	105,934,540	2,950,787,886	2,816,670,036	13,713,017,607

총당부채의 성격에 대한 기술	연결실체는 제품판매 보증과 관련하여 연결 실체가 부담하게 될 것으로 예상되는 보증 비용을 판매보증총당 부채로 계상하고, 이에 상당하는 전입액을 판매비와관리비로 인식하고 있습니다.	한편, 연결실체는 기업회계기준서 제 1115호에 따라 반품 시 취소될 수익 부분에 해당하는 금액을 반품총당부채 및 매출 차감으로 인식하고 있습니다.			
-----------------	---	--	--	--	--

전분기

(단위 : 원)

	판매보증총당부채	반품총당부채	복구총당부채	기타(손실)총당부채	기타총당부채 합계
기초	15,286,080,704	190,923,258	2,498,715,452	0	17,975,719,414
설정	2,725,009,929	0	7,380,464	236,263,805	2,968,654,198
환입	0	(42,199,928)	0	0	(42,199,928)
지급	(7,987,163,216)	0	0	0	(7,987,163,216)
환율차이					
기말	10,023,927,417	148,723,330	2,506,095,916	236,263,805	12,915,010,468
총당부채의 성격에 대한 기술	연결실체는 제품판매 보증과 관련하여 연결 실체가 부담하게 될 것으로 예상되는 보증 비용을 판매보증총당 부채로 계상하고, 이에 상당하는 전입액을 판매비와관리비로 인식하고 있습니다.	한편, 연결실체는 기업회계기준서 제 1115호에 따라 반품 시 취소될 수익 부분에 해당하는 금액을 반품총당부채 및 매출 차감으로 인식하고 있습니다.			

### 18. 자본금 및 자본잉여금 (연결)

주식의 분류에 대한 공시

당분기말

(단위 : 원)

	보통주
수권주식수	50,000,000
주당금액	500
발행주식수	16,264,300
자본금	8,132,150,000

전기말

(단위 : 원)

	보통주
수권주식수	50,000,000
주당금액	500
발행주식수	16,264,300
자본금	8,132,150,000

자본잉여금에 대한 공시

당분기말

(단위 : 원)

		공시금액
자본잉여금		76,343,170,500
자본잉여금	주식발행초과금	66,560,617,129
	기타자본잉여금	9,782,553,371

전기말

(단위 : 원)

		공시금액
자본잉여금		76,343,170,500
자본잉여금	주식발행초과금	66,560,617,129
	기타자본잉여금	9,782,553,371

19. 기타자본항목 (연결)

기타자본구성요소

당분기말

(단위 : 원)

	공시금액
해외사업환산손익	1,001,824,326
지분법자본변동	(958,747,116)
기타포괄손익-공정가치측정금융자산 평가손익	(380,807,731)
합계	(337,730,521)

전기말

(단위 : 원)

	공시금액
해외사업환산손익	1,224,674,040
지분법자본변동	(692,268,112)
기타포괄손익-공정가치측정금융자산 평가손익	(380,807,731)
합계	151,598,197

20. 이익잉여금 (연결)

이익잉여금 내역에 대한 공시

당분기말

(단위 : 원)

	공시금액
법정적립금	4,066,075,000
미처분이익잉여금	1,015,629,116,287
합계	1,019,695,191,287

전기말

(단위 : 원)

	공시금액
법정적립금	4,066,075,000
미처분이익잉여금	990,893,532,809
합계	994,959,607,809

미처분이익잉여금의 변동내역

당분기

(단위 : 원)

	자본
	지배기업의 소유주에게 귀속되는 지분
	이익잉여금
	미처분이익잉여금(미처리결손금)
기초금액	990,893,532,809
배당금 지급결의	(39,034,320,000)
분기순이익	63,765,988,081
확정급여제도의 재측정요소	3,915,397
분기말금액	1,015,629,116,287

전분기

(단위 : 원)

	자본
	지배기업의 소유주에게 귀속되는 지분
	이익잉여금
	미처분이익잉여금(미처리결손금)
기초금액	889,295,260,387
배당금 지급결의	(29,275,740,000)
분기순이익	109,737,047,238
확정급여제도의 재측정요소	(201,174,054)
분기말금액	969,555,393,571

21. 주당이익 (연결)

주당이익

당분기

(단위 : 원)

	주식	
	보통주	
	3개월	누적
분기순이익	10,089,752,474	63,765,988,081
가중평균유통보통주식수	16,264,300	16,264,300
기본주당이익(손실)	620	3,921

회석주당이익(손실)	620	3,921
------------	-----	-------

전분기

(단위 : 원)

	주식	
	보통주	
	3개월	누적
분기순이익	25,358,702,362	109,737,047,238
가중평균유통보통주식수	16,264,300	16,264,300
기본주당이익(손실)	1,559	6,747
회석주당이익(손실)	1,559	6,747

가중평균유통주식수의 계산

당분기

	주식	
	보통주	
	3개월	누적
발행주식수		16,264,300
자기주식수		0
유통주식수의 수량		16,264,300
가중치	92일/92일	273일/273일
가중평균유통보통주식수	16,264,300	16,264,300

전분기

	주식	
	보통주	
	3개월	누적
발행주식수		16,264,300
자기주식수		0
유통주식수의 수량		16,264,300
가중치	92일/92일	274일/274일
가중평균유통보통주식수	16,264,300	16,264,300

## 22. 금융수익 및 금융비용 (연결)

금융수익 및 금융비용

당분기

(단위 : 원)

	장부금액	
	공시금액	
	3개월	누적
금융수익	1,717,808,690	21,086,462,984

금융수익	이자수익	3,603,074,572	11,377,268,101
	외환차익(금융수익)	273,476	248,076,952
	외화환산이익(금융수익)	40,263,645	40,263,643
	파생상품처분이익(금융수익)	6,197,170,627	9,403,833,203
	파생상품평가이익(금융수익)	(8,122,973,630)	17,021,085
금융원가		3,440,780,849	11,171,216,876
금융원가	이자비용	807,370,451	2,498,679,827
	외환차손(금융원가)	245,658	238,770,075
	외화환산손실(금융원가)	(603,212,359)	1,032,394
	매출채권처분손실(금융원가)	1,454,372,583	6,232,594,309
	파생상품처분손실(금융원가)	72,808,538	490,512,419
	파생상품평가손실(금융원가)	1,709,195,978	1,709,627,852

전분기

(단위 : 원)

		장부금액	
		공시금액	
		3개월	누적
금융수익		7,256,604,565	16,382,426,844
금융수익	이자수익	4,496,810,331	13,552,126,955
	외환차익(금융수익)	122,526,750	157,052,094
	외화환산이익(금융수익)	(35,980,290)	21
	파생상품처분이익(금융수익)	1,518,551,474	1,518,551,474
	파생상품평가이익(금융수익)	1,154,696,300	1,154,696,300
금융원가		2,326,325,197	15,633,639,221
금융원가	이자비용	669,226,937	1,188,188,218
	외환차손(금융원가)	116,772,587	151,432,970
	외화환산손실(금융원가)	61,637,399	61,637,400
	매출채권처분손실(금융원가)	3,218,114,017	13,946,802,832
	파생상품처분손실(금융원가)	112,440,875	112,440,875
	파생상품평가손실(금융원가)	(1,851,866,618)	173,136,926

### 23. 기타영업외수익과 기타영업외비용 (연결)

기타수익 및 기타비용

당분기

(단위 : 원)

		장부금액	
		공시금액	
		3개월	누적
영업외수익		1,276,770,111	19,845,926,272
영업외수익	외환차익(비금융)	2,158,107,451	14,798,529,781
	외화환산이익(비금융)	(896,683,632)	4,737,469,370

	유형자산처분이익	14,763,714	268,125,307
	무형자산처분이익	0	0
	잡이익	582,578	41,801,814
영업외비용		(170,017,979)	30,304,538,899
영업외비용	외환차손(비금융)	9,198,371,957	27,702,394,200
	외화환산손실 (비금융)	(10,283,788,340)	1,233,567,536
	유형자산처분손실	395,763,191	487,034,396
	유형자산손상차손	0	359,113,117
	무형자산처분손실	1,000	2,575,879
	기부금	0	0
	잡손실	519,634,213	519,853,771

전분기

(단위 : 원)

		장부금액	
		공시금액	
		3개월	누적
영업외수익		2,888,366,789	17,398,736,804
영업외수익	외환차익(비금융)	3,921,018,303	14,811,040,278
	외화환산이익 (비금융)	(1,043,157,811)	2,513,631,730
	유형자산처분이익	4,816,130	29,425,953
	무형자산처분이익	(1,914,870)	0
	잡이익	7,605,037	44,638,843
영업외비용		8,101,722,512	15,978,310,370
영업외비용	외환차손(비금융)	4,136,168,974	10,736,081,140
	외화환산손실 (비금융)	3,989,292,758	4,904,565,447
	유형자산처분손실	(34,360,704)	171,376,900
	유형자산손상차손	0	39,936,643
	무형자산처분손실	9,683,262	124,327,232
	기부금	0	1,000,000
	잡손실	938,222	1,023,008

24-1. 영업이익 (연결)

수익의 요약에 대한 공시

당분기

(단위 : 원)

		장부금액	
		공시금액	
		3개월	누적
매출액		394,391,131,472	1,249,238,954,809

매출액	제품매출액	393,283,159,205	1,241,218,862,430
	기타	1,107,972,267	8,020,092,379
매출원가		273,980,181,038	851,279,941,304
매출원가	제품매출원가	273,780,657,382	847,532,900,643
	기타	199,523,656	3,747,040,661
판매 및 일반관리비		106,380,021,154	314,008,491,881
영업이익		14,030,929,280	83,950,521,624

전분기

(단위 : 원)

		장부금액	
		공시금액	
		3개월	누적
매출액		419,850,482,315	1,363,055,491,368
매출액	제품매출액	419,749,787,808	1,354,389,613,020
	기타	100,694,507	8,665,878,348
매출원가		280,552,563,187	913,419,308,856
매출원가	제품매출원가	280,469,744,100	907,472,428,252
	기타	82,819,087	5,946,880,604
판매 및 일반관리비		105,020,036,808	313,064,445,092
영업이익		34,277,882,320	136,571,737,420

24-2. 영업이익 - 판매비와관리비 (연결)

판매비와관리비에 대한 공시

당분기

(단위 : 원)

		장부금액	
		공시금액	
		3개월	누적
판매비와 관리비		106,380,021,154	314,008,491,881
판매비와 관리비	급여및상여, 판관비	20,448,212,481	61,364,204,678
	퇴직급여, 판관비	2,897,383,714	5,614,372,868
	복리후생비, 판관비	4,594,009,767	12,901,758,882
	여비교통비, 판관비	764,300,698	2,322,260,086
	지급임차료, 판관비	672,155,299	2,030,393,989
	지급수수료, 판관비	11,012,649,532	31,963,440,387
	감가상각비, 판관비	4,352,738,230	13,154,928,252
	무형자산상각비, 판관비	2,092,601,235	6,149,762,521
	판매보증비, 판관비	(238,419,839)	1,220,761,377
	복구충당부채전입액(환입액), 판관비	0	(173,767,600)
	경상연구개발비, 판관비	56,520,078,806	167,960,713,511
	기타판매비와관리비	3,264,311,231	9,499,662,930

전분기

(단위 : 원)

		장부금액	
		공시금액	
		3개월	누적
판매비와 관리비		105,020,036,808	313,064,445,092
판매비와 관리비	급여및상여, 판관비	20,348,076,470	61,912,630,392
	퇴직급여, 판관비	1,265,297,226	3,811,237,100
	복리후생비, 판관비	4,113,492,162	12,248,643,504
	여비교통비, 판관비	848,533,199	2,492,861,951
	지급임차료, 판관비	686,932,078	2,144,700,108
	지급수수료, 판관비	10,662,346,748	28,362,553,785
	감가상각비, 판관비	3,439,731,691	9,612,528,804
	무형자산상각비, 판관비	1,879,757,178	4,954,872,107
	판매보증비, 판관비	(135,967,770)	2,725,009,929
	복구충당부채전입액(환입액), 판관비	0	0
	경상연구개발비, 판관비	58,632,408,509	176,314,041,022
	기타판매비와관리비	3,279,429,317	8,485,366,390

25. 순확정급여부채 (연결)

확정급여제도에 대한 공시

당분기말

(단위 : 원)

	공시금액
제도의 유형에 대한 기술	연결실체는 종업원의 퇴직시 임금수준과 근속년수에 따라 정해지는 퇴직급여를 종업원에게 일시금으로 지급하고 있으며, 이는 확정급여제도로 분류됩니다. 동 퇴직급여제도는 법적 요건 충족시 종업원에게 중간정산을 허용하며, 중간정산 후의 퇴직금 산정을위한 근속연수는 정산시점으로부터 새로이 기산됩니다.
확정급여채무, 현재가치	79,427,833,630
사외적립자산, 공정가치	(77,297,126,476)
순확정급여부채(자산)	2,130,707,154

전기말

(단위 : 원)

	공시금액

제도의 유형에 대한 기술	연결실체는 종업원의 퇴직시 임금수준과 근속연수에 따라 정해지는 퇴직급여를 종업원에게 일시금으로 지급하고 있으며, 이는 확정급여제도로 분류됩니다. 동 퇴직급여제도는 법적 요건 충족시 종업원에게 중간정산을 허용하며, 중간정산 후의 퇴직금 산정을위한 근속연수는 정산시점으로부터 새로이 기산됩니다.
확정급여채무, 현재가치	76,275,678,979
사외적립자산, 공정가치	(82,070,802,814)
순확정급여부채(자산)	(5,795,123,835)

순확정급여부채(자산)에 대한 공시

당분기

(단위 : 원)

	확정급여채무의 현재가치	사외적립자산	순확정급여부채(자산) 합계
기초 순확정급여부채(자산)	76,275,678,979	(82,070,802,814)	(5,795,123,835)
당기근무원가, 순확정급여부채(자산)	8,223,046,593		8,223,046,593
과거근무원가, 순확정급여부채(자산)	178,154,974		178,154,974
이자비용(수익), 순확정급여부채(자산)	2,120,423,034	(2,287,227,410)	(166,804,376)
재측정이익(손실), 순 확정급여채무(자산)			
재측정이익(손실), 순 확정급여채무(자산)	재측정이익(손실), 순 확정급여채무(자산)	(5,091,544)	(5,091,544)
계열사간 전출입	(28,459,330)		(28,459,330)
제도에서 지급한 금액, 순확정급여부채(자산)	(7,341,010,620)	7,039,810,543	(301,200,077)
기타		26,184,749	26,184,749
기말 순확정급여부채(자산)	79,427,833,630	(77,297,126,476)	2,130,707,154

전분기

(단위 : 원)

	확정급여채무의 현재가치	사외적립자산	순확정급여부채(자산) 합계
기초 순확정급여부채(자산)	77,449,337,342	(87,138,882,974)	(9,689,545,632)
당기근무원가, 순확정급여부채(자산)	8,394,491,811		8,394,491,811
과거근무원가, 순확정급여부채(자산)	0		0
이자비용(수익), 순확정급여부채(자산)	2,467,443,714	(2,787,750,144)	(320,306,430)
재측정이익(손실), 순 확정급여채무(자산)			
재측정이익(손실), 순 확정급여채무(자산)	재측정이익(손실), 순 확정급여채무(자산)	261,604,751	261,604,751
계열사간 전출입	(15,978,880)		(15,978,880)
제도에서 지급한 금액, 순확정급여부채(자산)	(12,876,476,740)	12,599,880,644	(276,596,096)
기타		137,012,109	137,012,109
기말 순확정급여부채(자산)	75,418,817,247	(76,928,135,614)	(1,509,318,367)

확정급여제도와 관련한 손익의 공시

당분기

(단위 : 원)

		공시금액
당기손익에 포함되는 퇴직급여비용, 확정급여제도		
당기손익에 포함되는 퇴직급여비용, 확정급여제도	당기근무원가	8,223,046,593
	과거근무원가	178,154,974
	순이자원가(수익)	(166,804,376)
	기타	26,184,749
	퇴직급여비용 합계, 확정급여제도	8,260,581,940

전분기

(단위 : 원)

		공시금액
당기손익에 포함되는 퇴직급여비용, 확정급여제도		
당기손익에 포함되는 퇴직급여비용, 확정급여제도	당기근무원가	8,394,491,811
	과거근무원가	0
	순이자원가(수익)	(320,306,430)
	기타	137,012,109
	퇴직급여비용 합계, 확정급여제도	8,211,197,490

## 26. 법인세비용 (연결)

회계이익에 적용세율을 곱하여 산출한 금액에 대한 조정

당분기

	공시금액
법인세비용에 대한 기술	법인세비용은 전체 회계연도에 대해서 예상되는 최선의 가중평균 연간법인세율의 추정에 기초하여 인식하였습니다.
평균유효세율	0.2230

전분기

	공시금액
법인세비용에 대한 기술	법인세비용은 전체 회계연도에 대해서 예상되는 최선의 가중평균 연간법인세율의 추정에 기초하여 인식하였습니다.
평균유효세율	0.2150

## 27. 현금흐름표 (연결)

영업활동현금흐름

당분기

(단위 : 원)

		공시금액

당기순이익조정을 위한 가감		
당기순이익조정을 위한 가감	법인세비용	18,302,245,706
	감가상각비	19,791,806,382
	재고자산평가충당금 설정	0
	재고자산평가충당금 환입	(11,410,865,299)
	반환제품회수권 환입(설정)	33,721,317
	재고자산폐기손실	12,628,337,336
	반품충당부채 설정(환입)	(56,646,457)
	유형자산처분이익	(268,125,307)
	유형자산처분손실	487,034,396
	무형자산처분손실	2,575,879
	유형자산손상차손	359,113,117
	무형자산상각비	8,106,549,985
	퇴직급여	8,260,581,940
	외화환산이익	(4,777,733,013)
	외화환산손실	1,234,599,930
	이자수익	(11,377,268,101)
	이자비용	2,498,679,827
	판매보증비	1,220,761,377
	기타충당부채전입액	35,728,378
	장기종업원급여	333,708,390
	파생상품평가이익	(17,021,085)
	파생상품평가손실	1,709,627,852
	복구충당부채 환입	(173,767,600)
	지분법손익	1,338,921,318
기타	0	
당기순이익조정을 위한 가감	48,262,566,268	
영업자산과 부채의 변동조정		
영업자산과 부채의 변동조정	매출채권	95,086,747,611
	기타채권	2,058,154,035
	기타자산	14,590,810,280
	재고자산	(41,357,485,009)
	매입채무	8,009,581,683
	기타부채	(30,658,144,843)
	기타채무	(21,443,485,660)
	장기종업원급여부채	(117,800,000)
	순확정급여부채 증가(감소)	(329,659,407)
	기타금융부채	(13,642,987,958)
	영업활동으로 인한 자산 부채의	12,195,730,732

	변동	
--	----	--

전분기

(단위 : 원)

		공시금액
당기순이익조정을 위한 가감		
당기순이익조정을 위한 가감	법인세비용	30,130,083,092
	감가상각비	17,373,707,654
	재고자산평가충당금 설정	0
	재고자산평가충당금 환입	(4,592,579,911)
	반환제품회수권 환입(설정)	28,351,115
	재고자산폐기손실	5,101,290,439
	반품충당부채 설정(환입)	(42,199,928)
	유형자산처분이익	(29,425,953)
	유형자산처분손실	171,376,900
	무형자산처분손실	124,327,232
	유형자산손상차손	39,936,643
	무형자산상각비	6,546,907,934
	퇴직급여	8,211,197,490
	외화환산이익	(2,513,631,751)
	외화환산손실	4,966,202,847
	이자수익	(13,552,126,955)
	이자비용	1,188,188,218
	판매보증비	2,725,009,929
	기타충당부채전입액	236,263,805
	장기종업원급여	294,027,417
	파생상품평가이익	(1,154,696,300)
	파생상품평가손실	173,136,926
	복구충당부채 환입	0
	지분법손익	(1,126,178,853)
기타	(158,421)	
당기순이익조정을 위한 가감	54,299,009,569	
영업자산과 부채의 변동조정		
영업자산과 부채의 변동조정	매출채권	(123,575,746,467)
	기타채권	(5,245,385,608)
	기타자산	14,839,779,392
	재고자산	97,281,350,869
	매입채무	88,948,346,832
	기타부채	(14,354,880,934)
	기타채무	95,161,982
	장기종업원급여부채	(120,200,000)

	순확정급여부채 증가(감소)	(292,574,976)
	기타금융부채	0
	영업활동으로 인한 자산 부채의 변동	57,575,851,090

현금의 유입과 유출이 없는 중요한 거래

당분기

(단위 : 원)

	공시금액
건설중인유형자산 본계정 대체	9,675,019,298
건설중인무형자산 본계정 대체	6,468,674,592
유무형자산 취득관련 미지급금 증감	(3,455,350,280)
유형자산 처분관련 미수금 증감	189,900,000
리스계약으로 인한 리스부채의 사용권자산 인식	11,203,961,531
리스부채의 유동성 대체	6,535,520,265
대여금의 유동성 대체	524,719,822

전분기

(단위 : 원)

	공시금액
건설중인유형자산 본계정 대체	17,962,638,769
건설중인무형자산 본계정 대체	25,615,662,914
유무형자산 취득관련 미지급금 증감	(2,821,638,296)
유형자산 처분관련 미수금 증감	0
리스계약으로 인한 리스부채의 사용권자산 인식	11,373,644,154
리스부채의 유동성 대체	6,700,427,459
대여금의 유동성 대체	599,485,675

재무활동에서 생기는 부채의 조정에 관한 공시

당분기

(단위 : 원)

	미지급배당금	리스 부채	재무활동에서 생기는 부채 합계
기초	80,315	37,127,708,092	37,127,788,407
재무활동 현금흐름	(39,034,211,466)	(7,169,180,891)	(46,203,392,357)
비현금거래	39,034,320,000	7,459,425,927	46,493,745,927
기말	188,849	37,417,953,128	37,418,141,977

전분기

(단위 : 원)

	미지급배당금	리스 부채	재무활동에서 생기는 부
--	--------	-------	--------------

			채 합계
기초	0	21,124,455,534	21,124,455,534
재무활동 현금흐름	(29,275,659,685)	(6,433,115,575)	(35,708,775,260)
비현금거래	29,275,740,000	10,874,588,009	40,150,328,009
기말	80,315	25,565,927,968	25,566,008,283

## 28. 사용제한 금융상품 (연결)

사용이 제한된 금융자산

당분기말

(단위 : 원)

	금융자산, 분류
	상각후원가로 측정하는 금융자산, 분류
	기타채권
사용이 제한된 금융자산	2,000,000
사용이 제한된 금융자산에 대한 설명	당좌개설보증금

전기말

(단위 : 원)

	금융자산, 분류
	상각후원가로 측정하는 금융자산, 분류
	기타채권
사용이 제한된 금융자산	2,000,000
사용이 제한된 금융자산에 대한 설명	당좌개설보증금

## 29. 특수관계자 (연결)

당분기말과 전기말 현재 연결실체의 특수관계자 내역

특수관계 종류	당분기말	전기말
관계기업 및 공동기업	어드밴스드파워디바이스테크놀로지 주식회사	어드밴스드파워디바이스테크놀로지 주식회사
	FJ Composite Materials Co.,Ltd.	FJ Composite Materials Co.,Ltd
	(주)텔레칩스	(주)텔레칩스
	엘엑스벤처스신기술사업투자조합 1호	엘엑스벤처스신기술사업투자조합 1호
연결실체에 유의적인 영향력을 행사하는 회사	(주)LX홀딩스	(주)LX홀딩스
기타	(주)LX홀딩스의 공동기업	(주)LX홀딩스의 공동기업
	대규모기업집단 계열회사	대규모기업집단 계열회사

특수관계자거래에 대한 공시

당분기

(단위 : 원)

	전체 특수관계자
	특수관계자

관계기업 및 공동기업		당해 기업을 공동지배하거나 당해 기업에 유의적인 영향력을 행사하는 기업		대규모기업집단										
FJ Composite Materials Co Ltd		(주)LX 홀딩스		주식회사 엘렉스판토스		주식회사 엘렉스엔디아이		주식회사 엘렉스하우시스		(주)엘렉스인터내셔널		LX INTERNATIONAL JAPAN LTD		
3개월	누적	3개월	누적	3개월	누적	3개월	누적	3개월	누적	3개월	누적	3개월	누적	
영업비용	0	7,559,620	766,129,000	2,492,439,000	1,119,756,577	3,332,569,367	385,018,620	915,500,120	0	40,498,577	0	0	8,130,398	24,792,142

전분기

(단위 : 원)

전체 특수관계자														
특수관계자														
관계기업 및 공동기업		당해 기업을 공동지배하거나 당해 기업에 유의적인 영향력을 행사하는 기업		대규모기업집단										
FJ Composite Materials Co Ltd		(주)LX 홀딩스		주식회사 엘렉스판토스		주식회사 엘렉스엔디아이		주식회사 엘렉스하우시스		(주)엘렉스인터내셔널		LX INTERNATIONAL JAPAN LTD		
3개월	누적	3개월	누적	3개월	누적	3개월	누적	3개월	누적	3개월	누적	3개월	누적	
영업비용	2,578,260	1,392,773,195	833,170,000	2,716,563,000	1,201,673,438	3,526,886,837	270,210,580	737,435,850	68,512,500	68,512,500	0	4,343,868	7,746,963	31,011,025

특수관계자거래의 채권·채무 잔액에 대한 공시

당분기말

(단위 : 원)

전체 특수관계자							전체 특수관계자 합계	
특수관계자								
관계기업 및 공동기업		당해 기업을 공동지배하거나 당해 기업에 유의적인 영향력을 행사하는 기업		대규모기업집단				
FJ Composite Materials Co Ltd		(주)LX 홀딩스		주식회사 엘렉스판토스		주식회사 엘렉스엔디아이	주식회사 엘렉스하우시스	
매출채권 등	76,291,793		299,329,000		0		0	375,620,793
매입채무 등	0		0		708,816,698		54,765,020	763,581,718
특수관계자거래의 채권·채무에 대하여 제공하거나 제공받은 보증의 상세 내역에 대한 설명	연결실체가 특수관계자를 위하여 제공하거나 특수관계자로부터 제공받고 있는 담보 및 보증 내역은 없습니다.							

전기말

(단위 : 원)

전체 특수관계자							전체 특수관계자 합계	
특수관계자								
관계기업 및 공동기업		당해 기업을 공동지배하거나 당해 기업에 유의적인 영향력을 행사하는 기업		대규모기업집단				
FJ Composite Materials Co Ltd		(주)LX 홀딩스		주식회사 엘렉스판토스		주식회사 엘렉스엔디아이	주식회사 엘렉스하우시스	
매출채권 등	0		65,870,000		0		0	65,870,000
매입채무 등	7,430,585		0		633,664,652		6,938,240	781,678,778
특수관계자거래의 채권·채무에 대하여 제공하거나 제공받은 보증의 상세 내역에 대한 설명	연결실체가 특수관계자를 위하여 제공하거나 특수관계자로부터 제공받고 있는 담보 및 보증 내역은 없습니다.							

특수관계자 자금거래에 관한 공시

당분기

(단위 : 원)

	전체 특수관계자		전체 특수관계자 합계
	특수관계자		
	관계기업 및 공동기업	당해 기업을 공동지배하거나 당해 기업에 유의적인 영향력을 행사하는 기업	
	(주)텔레칩스	(주)LX홀딩스	
배당금 수취	90,900,000	0	90,900,000
배당금 지급	0	12,913,257,600	12,913,257,600

전분기

(단위 : 원)

	전체 특수관계자		전체 특수관계자 합계
	특수관계자		
	관계기업 및 공동기업	당해 기업을 공동지배하거나 당해 기업에 유의적인 영향력을 행사하는 기업	
	(주)텔레칩스	(주)LX홀딩스	
배당금 수취	303,000,000	0	303,000,000
배당금 지급	0	9,684,943,200	9,684,943,200

주요경영진에 대한 보상

당분기

(단위 : 원)

	장부금액	
	공시금액	
	3개월	누적
단기급여	3,064,718,014	9,454,214,425
퇴직급여	403,126,430	1,147,726,857
주요 경영진에 대한 보상	3,467,844,444	10,601,941,282
특수관계의 성격에 대한 기술		연결실체의 주요 경영진에는 회사 활동의 계획·운영·통제에 대한 중요한 권한과 책임을 가진 이사가 포함되어 있습니다.

전분기

(단위 : 원)

	장부금액	
	공시금액	
	3개월	누적
단기급여	3,010,096,763	9,377,563,835



(단위 : 원)

	엘엑스벤처스신기술사업투자조합 1호
출자약정금액	7,000,000,000
출자금액	2,800,000,000
추가출자예정금액	4,200,000,000
약정에 대한 설명	잔여금액은 향후 집행조합원의 출자이행요청에 따라 추가 납입예정이나, 현재 시점에 그 납입시기를 예상할 수 없습니다.

## 4. 재무제표

### 4-1. 재무상태표 재무상태표

제 27 기 3분기말 2025.09.30 현재

제 26 기말 2024.12.31 현재

(단위 : 원)

	제 27 기 3분기말	제 26 기말
자산		
유동자산	1,107,461,267,224	1,115,609,645,874
현금및현금성자산	108,011,088,049	231,467,734,679
단기금융상품	320,000,000,000	160,000,000,000
매출채권	356,036,532,202	448,798,746,663
기타채권	4,707,757,575	5,261,961,225
기타유동자산	67,142,760,081	58,641,386,730
기타유동금융자산	17,021,085	0
재고자산	251,546,108,232	211,439,816,577
비유동자산	339,001,519,992	369,576,289,579
장기기타채권	7,822,385,588	8,655,836,755
종속기업투자주식	4,249,012,045	4,249,012,045
관계기업 및 공동기업투자자산	43,702,873,000	43,702,873,000
유형자산	108,034,065,584	109,519,932,189
사용권자산	34,127,407,842	34,242,212,908
무형자산	82,122,184,946	83,524,035,092
기타비유동자산	27,977,302,402	52,558,047,520
기타비유동금융자산	6,000,000,000	0
순확정급여자산	0	5,795,123,835
이연법인세자산	24,966,288,585	27,329,216,235
자산총계	1,446,462,787,216	1,485,185,935,453
부채		
유동부채	305,912,486,351	350,524,254,936

매입채무	162,100,890,250	153,443,980,008
기타채무	97,890,477,476	103,205,067,769
기타 유동부채	21,450,039,771	50,866,220,497
기타유동금융부채	1,709,627,852	13,642,987,958
리스부채	7,748,686,758	8,132,128,607
당기법인세부채	15,012,764,244	21,233,870,097
비유동부채	48,201,235,785	66,786,544,161
기타비유동채무	12,707,065,383	34,505,887,888
기타 비유동 부채	6,423,527,428	6,423,283,638
리스부채	26,939,935,820	25,857,372,635
순확정급여부채	2,130,707,154	0
부채총계	354,113,722,136	417,310,799,097
자본		
자본금	8,132,150,000	8,132,150,000
자본잉여금	76,343,170,500	76,343,170,500
기타자본항목	(380,807,731)	(380,807,731)
이익잉여금	1,008,254,552,311	983,780,623,587
자본총계	1,092,349,065,080	1,067,875,136,356
부채 및 자본 총계	1,446,462,787,216	1,485,185,935,453

#### 4-2. 손익계산서

##### 손익계산서

제 27 기 3분기 2025.01.01 부터 2025.09.30 까지

제 26 기 3분기 2024.01.01 부터 2024.09.30 까지

(단위 : 원)

	제 27 기 3분기		제 26 기 3분기	
	3개월	누적	3개월	누적
매출액	394,391,131,472	1,249,238,954,809	419,850,482,315	1,363,055,491,368
매출원가	273,980,181,038	851,279,941,304	280,552,563,187	913,419,308,856
매출총이익	120,410,950,434	397,959,013,505	139,297,919,128	449,636,182,512
판매비와 관리비	107,236,176,598	316,434,830,906	105,770,732,327	315,130,970,445
영업이익	13,174,773,836	81,524,182,599	33,527,186,801	134,505,212,067
금융수익	1,782,327,975	21,207,996,293	7,241,933,672	16,641,969,000
금융비용	3,407,308,572	11,074,198,457	2,294,177,440	15,551,079,571
기타영업외수익	1,275,320,453	19,811,848,164	2,888,077,755	17,366,427,916
기타영업외비용	(171,689,923)	30,300,463,491	8,100,072,394	15,974,941,363
법인세차감전순이익	12,996,803,615	81,169,365,108	33,262,948,394	136,987,588,049
법인세비용	3,412,583,664	17,665,031,781	6,788,656,575	29,059,121,289
분기순이익	9,584,219,951	63,504,333,327	26,474,291,819	107,928,466,760
주당이익				

기본주당이익(손실) (단위 : 원)	589	3,905	1,628	6,636
희석주당이익(손실) (단위 : 원)	589	3,905	1,628	6,636

#### 4-3. 포괄손익계산서

##### 포괄손익계산서

제 27 기 3분기 2025.01.01 부터 2025.09.30 까지

제 26 기 3분기 2024.01.01 부터 2024.09.30 까지

(단위 : 원)

	제 27 기 3분기		제 26 기 3분기	
	3개월	누적	3개월	누적
분기순이익	9,584,219,951	63,504,333,327	26,474,291,819	107,928,466,760
기타포괄손익	(3,487,100)	3,915,397	(85,319,919)	(201,174,054)
후속기간에 당기손익으로 재분류되지 않는 항목	(3,487,100)	3,915,397	(85,319,919)	(201,174,054)
확정급여제도의 재측정요소	(3,487,100)	3,915,397	(85,319,919)	(201,174,054)
분기총포괄이익	9,580,732,851	63,508,248,724	26,388,971,900	107,727,292,706

#### 4-4. 자본변동표

##### 자본변동표

제 27 기 3분기 2025.01.01 부터 2025.09.30 까지

제 26 기 3분기 2024.01.01 부터 2024.09.30 까지

(단위 : 원)

	자본				
	자본금	자본잉여금	기타자본항목	이익잉여금	자본 합계
2024.01.01 (기초자본)	8,132,150,000	76,343,170,500	(380,807,731)	883,522,877,875	967,617,390,644
분기순이익	0	0	0	107,928,466,760	107,928,466,760
확정급여제도의 재측정요소	0	0	0	(201,174,054)	(201,174,054)
연차배당	0	0	0	(29,275,740,000)	(29,275,740,000)
2024.09.30 (분기말금액)	8,132,150,000	76,343,170,500	(380,807,731)	961,974,430,581	1,046,068,943,350
2025.01.01 (기초자본)	8,132,150,000	76,343,170,500	(380,807,731)	983,780,623,587	1,067,875,136,356
분기순이익	0	0	0	63,504,333,327	63,504,333,327
확정급여제도의 재측정요소	0	0	0	3,915,397	3,915,397
연차배당	0	0	0	(39,034,320,000)	(39,034,320,000)
2025.09.30 (분기말금액)	8,132,150,000	76,343,170,500	(380,807,731)	1,008,254,552,311	1,092,349,065,080

#### 4-5. 현금흐름표

##### 현금흐름표

제 27 기 3분기 2025.01.01 부터 2025.09.30 까지

제 26 기 3분기 2024.01.01 부터 2024.09.30 까지

(단위 : 원)

	제 27 기 3분기	제 26 기 3분기
영업활동으로 인한 현금흐름	106,044,142,972	195,041,550,728

영업에서 창출된 현금흐름	118,430,749,741	217,407,820,084
분기순이익	63,504,333,327	107,928,466,760
조정사항	43,559,665,130	52,505,996,957
영업활동으로 인한 자산 부채의 변동	11,366,751,284	56,973,356,367
이자의 수령	9,985,173,468	13,505,617,134
이자의 지급	(938,294,106)	(573,014,660)
배당금의수취	90,900,000	303,000,000
법인세의 납부	(21,524,386,131)	(35,601,871,830)
투자활동으로 인한 현금흐름	(184,988,076,508)	(91,927,282,504)
단기금융상품의 증가	(310,000,000,000)	(580,000,000,000)
단기금융상품의 감소	150,000,000,000	520,000,000,000
기타채권의 증가	(30,000,000)	(1,658,891,688)
기타채권의 감소	1,066,794,252	4,109,597,040
유형자산의 취득	(12,558,609,903)	(17,547,439,952)
유형자산의 처분	493,500,000	16,136,000
무형자산의 취득	(7,959,760,857)	(16,129,793,904)
기타금융자산의 취득	(6,000,000,000)	0
종속기업투자주식의 취득	0	(716,890,000)
재무활동으로 인한 현금흐름	(44,551,944,345)	(34,671,668,977)
배당금의 지급	(39,034,211,466)	(29,275,659,685)
리스부채의 상환	(5,517,732,879)	(5,396,009,292)
현금및현금성자산의 증가(감소)	(123,495,877,881)	68,442,599,247
기초현금및현금성자산	231,467,734,679	180,939,531,955
외화표시 현금및현금성자산에 대한 환율변동효과	39,231,251	(61,637,400)
분기말의 현금및현금성자산	108,011,088,049	249,320,493,802

## 5. 재무제표 주석

### 1. 회사의 개요

주식회사 LX세미콘(이하 "당사")은 FPD(Flat Panel Display) 반도체 IC 설계 및 제조를 목적으로 1999년 11월 11일에 설립되었으며 대전광역시 유성구 테크노2로 222에 소재하고 있습니다. 당사는 2001년 10월 19일에 한국산업기술진흥회로부터 기술개발촉진법 제16조 및 동법 시행령 제15조 제1항에 의해 기업부설연구소 인증서를 받았으며 2011년 10월 23일에 대덕연구개발특구 등의 육성에 관한 특별법 제9조 제1항의 규정에 의해 첨단기술기업으로 지정되었습니다.

당사는 2010년 6월 8일에 주식을 코스닥시장에 상장한 이후, 2021년 7월 1일 회사명을 주식회사 실리콘웍스에서 주식회사 LX세미콘으로 변경하였으며, 2022년 11월 3일자로 코스닥시장에서 상장 폐지하고 유가증권시장으로 이전상장하였습니다. 당분기말 현재 당사의 자본금은 8,132,150천원(발행주식수 16,264,300주, 수권주식수 50,000,000주)입니다.

당분기말 현재 당사의 주주현황은 다음과 같습니다.

(단위: 주)			
주주명	소유 주식수	지분율	비고
(주)LX홀딩스	5,380,524	33.08%	최대주주
기타	10,883,776	66.92%	-
합 계	16,264,300	100%	

## 2. 재무제표 작성 기준 및 중요한 회계정책

### (1) 분기재무제표 작성기준

동 재무제표는 연차재무제표가 속하는 기간의 일부에 대하여 기업회계기준서 제1034호 '중간재무보고'를 적용하여 작성하는 요약중간재무제표이며, 기업회계기준서 제1027호 '별도재무제표'에 따른 별도재무제표입니다. 동 요약중간재무제표에 대한 이해를 위해서는 한국채택국제회계기준에 따라 작성된 2024년 12월 31일자로 종료하는 회계연도에 대한 연차별도재무제표를 함께 이용하여야 합니다.

중간재무제표의 작성에 적용된 중요한 회계정책은 아래에서 설명하는 기준서나 해석서의 도입과 관련된 영향 및 아래 3)에 기재된 내용을 제외하고는 2024년 12월 31일로 종료하는 회계연도에 대한 연차재무제표 작성시 채택한 회계정책과 동일합니다.

1) 당분기부터 새로 도입된 기준서 및 해석서와 그로 인한 회계정책 변경의 내용은 다음과 같습니다.

- 기업회계기준서 제1021호 '환율변동효과'와 기업회계기준서 제1101호 '한국채택국제회계기준의 최초채택' 개정 - 교환가능성 결여

통화의 교환가능성을 평가하고 다른 통화와 교환이 가능하지 않다면 현물환율을 추정하며 관련 정보를 공시하도록 하고 있습니다. 해당 기준서의 개정이 재무제표에 미치는 중요한 영향은 없습니다.

2) 제정·공표되었으나 아직 시행일이 도래하지 않아 적용하지 아니한 한국채택국제회계기준은 다음과 같습니다.

- 기업회계기준서 제1109호 '금융상품', 제1107호 '금융상품: 공시' 개정

실무에서 제기된 의문에 대응하고 새로운 요구사항을 포함하기 위해 기업회계기준서 제1109호 '금융상품'과 제1107호 '금융상품: 공시'가 개정되었습니다. 동 개정사항은 2026년 1월 1일 이후 시작하는 회계연도부터 적용되며, 조기적용이 허용됩니다. 주요 개정내용은 다음과 같습니다. 당사는 동 개정으로 인한 재무제표의 영향을 검토중에 있습니다.

- 특정 기준을 충족하는 경우, 결제일 전에 전자지급시스템을 통해 금융부채가 결제된 것으로(제거된 것으로) 간주할 수 있도록 허용
- 금융자산이 원리금 지급만으로 구성되어 있는지의 기준을 충족하는지 평가하기 위한 추가 지침을 명확히 하고 추가함.
- 계약상 현금흐름의 시기나 금액을 변경시키는 계약조건이 기업에 미치는 영향과 기업이 노출되는 정도를 금융상품의 각 종류별로 공시
- FVOCI 지정 지분상품에 대한 추가 공시

한국채택국제회계기준 연차개선Volume 11은 2026년 1월 1일 이후 시작하는 회계연도부터 적용되며, 조기적용이 허용됩니다. 당사는 동 개정으로 인한 재무제표의 영향을 검토 중에 있습니다.

- 기업회계기준서 제1101호 '한국채택국제회계기준의 최초채택': K-IFRS 최초 채택시 위험회피회계 적용
- 기업회계기준서 제1107호 '금융상품:공시': 제거 손익, 실무적용지침
- 기업회계기준서 제1109호 '금융상품': 리스부채의 제거 회계처리와 거래가격의 정의
- 기업회계기준서 제1110호 '연결재무제표': 사실상의 대리인 결정
- 기업회계기준서 제1007호 '현금흐름표': 원가법

3) 법인세비용 : 중간기간의 법인세비용은 전체 회계연도에 대해서 예상되는 최선의 가중평균연간법인세율, 즉 추정평균연간유효법인세율을 중간기간의 세전이익에 적용하여 계산합니다.

당사의 직전연도 전체 회계기간을 기준으로 한 연결매출액은 필라2 법인세의 매출액요건을 충족하고 있으나, 당사는 필라2 적용제외조건에 해당됩니다. 따라서 필라2가당사의 법인세에 미치는 영향은 없으며, 이와 관련하여 당분기에 인식한 당기법인세는 없습니다.

### 3. 중요한 판단과 추정불확실성의 주요 원천

중간재무제표를 작성함에 있어 경영진은 재무제표에 인식되는 금액에 유의적인 영향을 미치는 판단을 하여야 하며(추정과 관련된 사항은 제외), 다른 자료로부터 쉽게 식별할 수 없는 자산과 부채의 장부금액에 대한 추정 및 가정을 하여야 합니다. 추정치와 관련 가정은 과거 경험 및 관련이 있다고 여겨지는 기타 요인에 근거합니다. 또한 실제 결과는 이러한 추정치들과 다를 수도 있습니다.

중간재무제표 작성을 위해 당사의 회계정책의 적용과정에서 내린 중요한 판단과 추정불확실성의 주요원천에 대한 내용은 법인세비용을 결정하는데 사용된 추정의 방법을 제외하고는 2024년 12월 31일로 종료하는 회계연도에 대한 연차재무제표와 동일합니다.

### 4-1. 금융상품 - 범주별 금융상품

금융자산의 범주별 공시

당분기말

(단위 : 원)

항목	금융자산, 범주										금융부채, 범주										합계						
	당기손익인식금융자산					공정가치평가불기타포괄손익으로 인식하는 금융자산					상각후원가로 측정하는 금융자산, 범주					의상상품자산											
	지분부 환금성 자산	단기금융 상품	매출 채권	기타 위험회피목적 파생상품 자산	금융자산, 분류 합계	지분 환금성 자산	단기금융 상품	매출채권	기타 위험회피목적 파생상품 자산	금융자산, 분류 합계	지분 환금성 자산	단기금융 상품	매출채권	기타 위험회피목적 파생상품 자산	금융자산, 분류 합계	지분 환금성 자산	단기금융 상품	매출 채권	기타 위험회피목적 파생상품 자산	금융자산, 분류 합계							
금융자산	6,000,000.00				6,000,000.00			320,579.6		320,579.6			108,011.0	320,000.0	35,456.86	12,530.14				475,998.00					17,021.085	17,021.085	802,594.7
금융자산, 공 평가치	0				0.00			62,557		62,557			88,049	00,000	9,645	3,163				100,857					85	85	84,499
	6,000,000.00				6,000,000.00																			17,021.085	17,021.085	85	





기타손익에 대한 기술						기타손익은 기타포괄손익-공정가치측정금융자산, 상각후원가측정금융자산과 상각후원가측정금융부채, 위험회피목적파생상품에서 발생하는 매출채권처분손실, 외화환산손익, 외환차손익 등으로 구성되어 있습니다.
-------------	--	--	--	--	--	---

전분기

(단위 : 원)

	자산과 부채					자산과 부채 합계
	금융자산, 범주		금융부채, 범주		파생상품	
	기타포괄손익-공정가치로 측정하는 금융자산, 범주	상각후원가로 측정하는 금융자산, 범주	상각후원가로 측정하는 금융부채, 범주	리스 부채		
이자수익(비용)	0	13,514,536,050	(532,613,908)	(573,014,660)	0	12,408,907,482
기타금융수익(비용)	(22,139,562,296)	8,676,928,083	1,139,679,257	0	2,387,669,973	(9,935,284,983)
기타손익에 대한 기술						기타손익은 기타포괄손익-공정가치측정금융자산, 상각후원가측정금융자산과 상각후원가측정금융부채, 위험회피목적파생상품에서 발생하는 매출채권처분손실, 외화환산손익, 외환차손익 등으로 구성되어 있습니다.

#### 4-2. 금융상품 - 공정가치

공정가치측정 분류내의 공정가치 서열체계의 수준에 대한 기술

	공정가치 서열체계 수준 1	공정가치 서열체계 수준 2	공정가치 서열체계 수준 3
공정가치측정 분류내의 공정가치 서열체계의 수준에 대한 기술	측정일에 동일한 자산이나 부채에 대해 접근할 수 있는 활성시장의 (조정하지 않은) 공시가격으로, 해당 공시가격에는 금리 상승 및 인플레이션, ESG관련 위험 등의 경제환경 변화에 대한 시장의 가정이 반영되어 있음. (수준 1)	수준 1의 공시가격 외에 자산이나 부채에 대해 직접적으로나 간접적으로 관측할 수 있는 투입변수 (수준 2)	비상장 지분증권과 ESG관련 위험으로 인해 유의적인 관측불가능한 조정이 반영되는 금융상품과 같이, 자산이나 부채에 대한 관측할 수 없는 투입변수 (수준 3)

측정 전체								
공정가치								
금융자산, 범주								
파생상품자산								
공정가치 서열체계의 모든 수준				당기손익인식금융자산				
공정가치 서열체계의 모든 수준				공정가치 서열체계의 모든 수준				공정가치 서열체계의
공정가치 서열체계 수	공정가치 서열체계 수	공정가치 서열체계 수	공정가치 서열체계의 모든 수준 합계	공정가치 서열체계 수	공정가치 서열체계 수	공정가치 서열체계 수	공정가치 서열체계의 모든 수준 합계	
준 1	준 2	준 3		준 1	준 2	준 3		
금융자산	0	17,021,085	0	17,021,085	0	0	6,000,000,000	6,000,000,000
공정가치 서열체계의 수준 1, 수준 2, 수준 3 사이에 이동이 없었다는 사실을 기술, 자산				당분기 중 반복적인 공정가치 측정치의 서열체계 수준 간 대체는 없습니다.				당분기 중 반복적인 공정가치 측정치의 서열체계 수준 간 대체는 없습니다.
공정가치측정에 사용된 평가방법에 대한 기술, 자산				현금흐름 할인모형				현금흐름 할인모형
공정가치측정에 사용된 투입변수에 대한 기술, 자산				할인율 및 환율				할인율

부채의 공정가치측정에 대한 공시

당분기말

측정 전체				
공정가치				
금융부채, 범주				
파생상품 금융부채				
공정가치 서열체계의 모든 수준				공정가치 서열체계의 모든 수준 합계
공정가치 서열체계 수	공정가치 서열체계 수	공정가치 서열체계 수	공정가치 서열체계 수	
준 1	준 2	준 3		
금융부채	0	1,709,627,852	0	1,709,627,852
공정가치 서열체계의 수준 1, 수준 2, 수준 3 사이에 이동이 없었다는 사실을 기술, 부채				당분기 중 반복적인 공정가치 측정치의 서열체계 수준 간 대체는 없습니다.
공정가치측정에 사용된 평가방법에 대한 기술, 부채				현금흐름 할인모형
공정가치측정에 사용된 투입변수에 대한 기술, 부채				할인율 및 환율

전기말

측정 전체	
공정가치	
금융부채, 범주	

파생상품 금융부채				
공정가치 서열체계의 모든 수준				공정가치 서열체계의 모든 수준 합계
공정가치 서열체계 수준 1	공정가치 서열체계 수준 2	공정가치 서열체계 수준 3		
금융부채	0	13,642,987,958	0	13,642,987,958
공정가치 서열체계의 수준 1, 수준 2, 수준 3 사이에 이동이 없었다는 사실을 기술, 부채				
공정가치측정에 사용된 평가기법에 대한 기술, 부채		현금흐름 할인모형		
공정가치측정에 사용된 투입변수에 대한 기술, 부채		할인율 및 환율		

#### 4-3. 금융상품 - 파생상품

위험회피수단에 대한 세부 정보 공시

당분기말

(단위 : 원)

위험회피			
공정가치위험회피			
위험			
환위험			
파생상품 유형			
선도계약			
거래상대방			
신한은행 외 1			
범위			범위 합계
하위범위	상위범위		
계약금액, USD [USD, 백만]			80
계약환율	1,341.81	1,404.00	
계정과목			기타금융자산/부채
위험회피시작일	2025-05-13	2025-09-26	
위험회피종료일	2025-10-13	2026-01-07	
위험회피수단, 자산			17,021,085
위험회피수단, 부채			1,709,627,852

전기말

(단위 : 원)

위험회피			
공정가치위험회피			

	위험		
	환위험		
	파생상품 유형		
	선도계약		
	거래상대방		
	신한은행 외 1		
	범위		범위 합계
	하위범위	상위범위	
계약금액, USD [USD, 백만]			138
계약환율	1,298.70	1,456.75	
계정과목			기타금융자산/부채
위험회피시작일	2024-09-11	2024-12-26	
위험회피종료일	2025-01-06	2025-04-07	
위험회피수단, 자산			0
위험회피수단, 부채			13,642,987,958

위험회피대상항목에 대한 상세한 정보의 공시

당분기말

(단위 : 원)

	위험회피
	공정가치위험회피
	위험
	환위험
	파생상품 유형
	선도계약
장부금액	111,747,277,729
위험회피대상항목이 포함된 재무상태표 항목에 대한 기술	매출채권
위험회피의 비효과적인 부분을 인식하기 위해 사용된 위험회피대상항목의 평가손익	1,692,606,767

전기말

(단위 : 원)

	위험회피
	공정가치위험회피
	위험
	환위험
	파생상품 유형
	선도계약
장부금액	202,807,648,817

위험회피대상항목이 포함된 재무상태표 항목에 대한 기술	매출채권
위험회피의 비효과적인 부분을 인식하기 위해 사용된 위험회피대상항목의 평가손익	13,642,987,958

위험회피회계처리의 결과로 포괄손익계산서에 영향을 미친 금액에 대한 정보의 공시  
당분기말 (단위 : 원)

	위험회피
	공정가치위험회피
	위험
	환위험
	파생상품 유형
	선도계약
위험회피의 비효과적인 부분을 인식하기 위한 가정에 사용된 위험회피수단의 평가손익	(1,692,606,767)
당기손익 인식 계정과목	파생상품평가이익/손실
위험회피의 비효과적인 부분으로 당기손익으로 인식한 금액	0

전기말 (단위 : 원)

	위험회피
	공정가치위험회피
	위험
	환위험
	파생상품 유형
	선도계약
위험회피의 비효과적인 부분을 인식하기 위한 가정에 사용된 위험회피수단의 평가손익	(13,642,987,958)
당기손익 인식 계정과목	파생상품평가이익/손실
위험회피의 비효과적인 부분으로 당기손익으로 인식한 금액	0

금융자산의 양도에 대한 공시

	공시금액
--	------

금융자산의 양도에 대한 기술	<p>당사는 수출입은행 등과의 매출채권 팩토링 계약에 따라 매출채권을 양도하였습니다. 이 거래는 해당 매출채권이 만기에 회수되지 않는 경우 당사가 은행 등에 그 회수되지 않은 매출채권 금액을 지급할 의무를 부담하고 있지 않습니다.</p> <p>당사가 당분기말 현재 매출채권 팩토링으로 양도하였으나 양도 금융자산의 전부 또는 일부가 제거조건을 충족하지 못하여 담보부 차입으로 회계처리한 매출채권의 장부금액은 없습니다.</p>
-----------------	--

### 5. 현금및현금성자산

현금및현금성자산 공시

당분기말

(단위 : 원)

	공시금액
요구불예금	5,774,825,903
정기예금 등	102,236,262,146
현금및현금성자산	108,011,088,049

전기말

(단위 : 원)

	공시금액
요구불예금	10,967,734,679
정기예금 등	220,500,000,000
현금및현금성자산	231,467,734,679

### 6. 단기금융상품

단기금융상품에 대한 공시

당분기말

(단위 : 원)

	금융자산, 분류
	상각후원가로 측정하는 금융자산, 분류
	상각후원가측정예치금
	정기예치금
단기금융상품	320,000,000,000

전기말

(단위 : 원)

	금융자산, 분류
	상각후원가로 측정하는 금융자산, 분류
	상각후원가측정예치금
	정기예치금
단기금융상품	160,000,000,000

## 7. 매출채권 및 기타채권

매출채권 및 기타채권의 공시

당분기말

(단위 : 원)

		공시금액
매출채권 및 기타유동채권		360,744,289,777
매출채권 및 기타유동채권	유동매출채권	356,036,532,202
	유동미수금	478,095,319
	유동미수수익	3,396,179,547
	유동대여금	833,482,709
	단기보증금	0
매출채권 및 기타비유동채권		7,822,385,588
매출채권 및 기타비유동채권	비유동매출채권	0
	장기미수금	0
	비유동대여금	1,461,480,038
	비유동보증금	6,360,905,550

전기말

(단위 : 원)

		공시금액
매출채권 및 기타유동채권		454,060,707,888
매출채권 및 기타유동채권	유동매출채권	448,798,746,663
	유동미수금	2,168,747,776
	유동미수수익	2,053,758,755
	유동대여금	1,039,454,694
	단기보증금	0
매출채권 및 기타비유동채권		8,655,836,755
매출채권 및 기타비유동채권	비유동매출채권	0
	장기미수금	0
	비유동대여금	2,182,302,305
	비유동보증금	6,473,534,450

## 8. 기타금융자산 및 기타금융부채

기타금융자산에 대한 공시

당분기말

(단위 : 원)

금융자산, 분류		
공정가치로 측정하는 금융자산		
	파생상품	지분투자
기타유동금융자산	17,021,085	0
기타비유동금융자산	0	6,000,000,000

전기말

(단위 : 원)

	금융자산, 분류	
	공정가치로 측정하는 금융자산	
	파생상품	지분투자
기타유동금융자산	0	0
기타비유동금융자산	0	0

기타금융부채에 대한 공시

당분기말

(단위 : 원)

	금융부채, 분류
	공정가치로 측정하는 금융부채
	파생상품
기타유동금융부채	1,709,627,852

전기말

(단위 : 원)

	금융부채, 분류
	공정가치로 측정하는 금융부채
	파생상품
기타유동금융부채	13,642,987,958

### 9. 기타자산

기타자산에 대한 공시

당분기말

(단위 : 원)

		공시금액
기타유동자산		67,142,760,081
기타유동자산	유동선급금	5,991,835,842
	유동선급비용	61,150,924,239
기타비유동자산		27,977,302,402
기타비유동자산	비유동선급금	1,928,981,016
	비유동선급비용	26,048,321,386

전기말

(단위 : 원)

		공시금액
기타유동자산		58,641,386,730
기타유동자산	유동선급금	5,383,048,147
	유동선급비용	53,258,338,583
기타비유동자산		52,558,047,520
기타비유동자산	비유동선급금	4,169,868,654
	비유동선급비용	48,388,178,866

## 10. 재고자산

재고자산 세부내역

당분기말

(단위 : 원)

	총장부금액	재고자산 평가총당금	장부금액 합계
제품	113,572,328,839	(11,694,926,549)	101,877,402,290
재공품	182,043,862,434	(32,449,059,854)	149,594,802,580
상품	21,168,050	(21,168,050)	0
반환제품회수권	73,903,362	0	73,903,362
합계	295,711,262,685	(44,165,154,453)	251,546,108,232

전기말

(단위 : 원)

	총장부금액	재고자산 평가총당금	장부금액 합계
제품	82,031,918,754	(13,069,018,944)	68,962,899,810
재공품	184,855,124,846	(42,485,832,758)	142,369,292,088
상품	21,168,050	(21,168,050)	0
반환제품회수권	107,624,679	0	107,624,679
합계	267,015,836,329	(55,576,019,752)	211,439,816,577

재고자산평가손익에 대한 공시

당분기

(단위 : 원)

	매출원가
재고자산평가총당금 설정(환입)	(11,410,865,299)
재고자산폐기손실	12,628,337,336
기간동안 비용으로 인식한 재고자산의 원가	864,553,000,980

전분기

(단위 : 원)

	매출원가
재고자산평가총당금 설정(환입)	(4,592,579,911)
재고자산폐기손실	5,101,290,439
기간동안 비용으로 인식한 재고자산의 원가	918,305,381,582

## 11. 종속기업, 관계기업 및 공동기업투자

(1) 당분기말과 전기말 현재 종속기업투자주식의 내역은 다음과 같습니다.

(단위: 원)							
회사명	소재지	주요 영업활동	결산월	당분기말		전기말	
				지분율(%)	장부금액	지분율(%)	장부금액
LX Semicon U.S.A., Inc	미국	반도체제조설 계	12월	100	137,322,045	100	137,322,045
LX Semicon China Co.,	중국	반도체제조설	12월	100	2,179,314,00	100	2,179,314,00

Ltd.		계			0		0
LX Semicon Japan Co., Ltd.	일본	반도체제조설	12월	100	1,215,486,00	100	1,215,486,00
Ltd.		계			0		0
LX Semicon Taiwan Co., Ltd.	대만	반도체제조설	12월	100	716,890,000	100	716,890,000
		계					
합 계					4,249,012,04		4,249,012,04
					5		5

(2) 당분기말과 전기말 현재 관계기업 및 공동기업투자 내역은 다음과 같습니다.

(단위: 원)							
회사명	소재지	주요 영업활동	결산월	당분기말		전기말	
				지분율(%)	장부금액	지분율(%)	장부금액
어드밴스드파워디바이스 테크놀로지 주식회사	한국	반도체소자의 연구개발 및 설계	3월	49.00	4,410,000,000	49.00	4,410,000,000
FJ Composite Materials Co.,Ltd	일본	복합재료의 개발, 제조, 판매업	5월	28.70	9,722,823,000	28.70	9,722,823,000
(주)텔레칩스(*)	한국	전자집적회로 제조업	12월	10.26	26,770,050,000	10.26	26,770,050,000
엘엑스벤처스신기술사업투자조합 1호	한국	벤처기업에 대한 투자	12월	23.33	2,800,000,000	23.33	2,800,000,000
합 계					43,702,873,000		43,702,873,000

(\*) (주)텔레칩스의 지분율은 유효지분율이며 보유한 지분율이 20%미만이지만, 이사를 임명할 수 있는 계약적 권리에 의하여 유의적 영향력을 행사하고 있습니다.

(3) 당분기 및 전분기 중 종속기업, 관계기업 및 공동기업의 변동내역은 다음과 같습니다.

(단위: 원)		
구분	당분기	전분기
기초	47,951,885,045	47,234,995,045
취득	-	716,890,000
기말	47,951,885,045	47,951,885,045

## 12. 유형자산

유형자산에 대한 세부 정보 공시

당분기

(단위 : 원)

		공시금액
유형자산의 변동에 대한 조정		
유형자산의 변동에 대한 조정	기초 순장부금액	109,519,932,189
	취득	10,500,974,629
	처분	(613,274,670)
	감가상각	(11,014,453,447)
	기타증감	(359,113,117)

	기말 순장부금액	108,034,065,584
--	----------	-----------------

전분기

(단위 : 원)

		공시금액
유형자산의 변동에 대한 조정		
유형자산의 변동에 대한 조정	기초 순장부금액	103,185,474,956
	취득	15,341,446,845
	처분	(162,924,423)
	감가상각	(10,172,345,040)
	기타증감	(39,936,643)
	기말 순장부금액	108,151,715,695

### 13. 무형자산

무형자산 및 영업권의 변동내역에 대한 공시

당분기

(단위 : 원)

		공시금액
무형자산 및 영업권의 변동내역		
무형자산 및 영업권의 변동내역	기초 순장부금액	83,524,035,092
	취득	6,553,997,601
	처분	(2,575,879)
	상각	(7,953,271,868)
	기말 순장부금액	82,122,184,946

전분기

(단위 : 원)

		공시금액
무형자산 및 영업권의 변동내역		
무형자산 및 영업권의 변동내역	기초 순장부금액	73,794,815,777
	취득	15,506,748,715
	처분	(124,327,232)
	상각	(6,470,258,892)
	기말 순장부금액	82,706,978,368

### 14. 리스

사용권자산에 대한 양적 정보 공시

당분기

(단위 : 원)

		공시금액
기초 순장부금액		34,242,212,908

취득	9,903,609,036
감소(계약해지)	(3,597,285,786)
감가상각	(6,421,128,316)
기말 순장부금액	34,127,407,842

전분기 (단위 : 원)

	공시금액
기초 순장부금액	19,643,121,217
취득	9,308,394,687
감소(계약해지)	(318,726,113)
감가상각	(5,772,622,755)
기말 순장부금액	22,860,167,036

리스와 관련하여 손익으로 인식된 금액 및 총 현금유출에 대한 공시

당분기 (단위 : 원)

	공시금액
사용권자산 감가상각비	6,421,128,316
리스부채 이자비용	938,294,106
단기리스 및 소액자산리스 관련비용	183,874,164
리스 현금유출	6,639,901,149

전분기 (단위 : 원)

	공시금액
사용권자산 감가상각비	5,772,622,755
리스부채 이자비용	573,014,660
단기리스 및 소액자산리스 관련비용	144,841,121
리스 현금유출	6,113,865,073

### 15. 매입채무 및 기타채무

매입채무 및 기타채무

당분기말 (단위 : 원)

		공시금액
매입채무 및 기타유동채무		259,991,367,726
매입채무 및 기타유동채무	유동매입채무	162,100,890,250
	유동 미지급금	52,983,219,908
	유동 미지급 배당금	188,849
	유동 미지급비용	44,907,068,719
	단기예수보증금	0
매입채무 및 기타비유동채무		12,707,065,383

매입채무 및 기타비유동채무	비유동매입채무	0
	비유동 미지급금	10,756,833,769
	비유동 미지급비용	62,355,914
	비유동예수보증금	1,887,875,700

전기말

(단위 : 원)

		공시금액
매입채무 및 기타유동채무		256,649,047,777
매입채무 및 기타유동채무	유동매입채무	153,443,980,008
	유동 미지급금	94,049,257,308
	유동 미지급 배당금	80,315
	유동 미지급비용	9,155,730,146
	단기예수보증금	0
매입채무 및 기타비유동채무		34,505,887,888
매입채무 및 기타비유동채무	비유동매입채무	0
	비유동 미지급금	32,632,512,188
	비유동 미지급비용	0
	비유동예수보증금	1,873,375,700

16-1. 기타부채

기타부채에 대한 공시

당분기말

(단위 : 원)

		공시금액
기타 유동부채		21,450,039,771
기타 유동부채	유동선수금	9,085,914,169
	단기예수금	1,601,895,881
	유동총당부채	10,762,229,721
기타 비유동 부채		6,423,527,428
기타 비유동 부채	비유동총당부채	2,749,060,574
	장기종업원급여부채	3,674,466,854

전기말

(단위 : 원)

		공시금액
기타 유동부채		50,866,220,497
기타 유동부채	유동선수금	11,808,381,167
	단기예수금	5,429,097,595
	유동총당부채	33,628,741,735
기타 비유동 부채		6,423,283,638
기타 비유동 부채	비유동총당부채	2,964,725,174
	장기종업원급여부채	3,458,558,464

## 16-2. 기타부채

기타총당부채에 대한 공시

당분기

(단위 : 원)

	판매보증총당부채	반품총당부채	복구총당부채	기타(손실)총당부채	기타총당부채 합계
기초	30,548,478,510	162,580,997	2,964,725,174	2,917,682,228	36,593,466,909
설정	1,220,761,377	0	0	35,728,378	1,256,489,755
환입	0	(56,646,457)	(173,767,600)	0	(230,414,057)
지급	(23,929,614,742)	0	(41,897,000)	(136,740,570)	(24,108,252,312)
기말	7,839,625,145	105,934,540	2,749,060,574	2,816,670,036	13,511,290,295
총당부채의 성격에 대한 기술	당사는 제품판매보증과 관련하여 당사가 부담하게 될 것으로 예상되는 보증비용을 판매보증총당부채로 계상하고, 이에 상당하는 전입액을 판매비와관리비로 인식하고 있습니다.	한편, 당사는 기업회계기준서 제1115호에 따라 반품 시 취소될 수익 부분에 해당하는 금액을 반품총당부채 및 매출차감으로 인식하고 있습니다.			

전분기

(단위 : 원)

	판매보증총당부채	반품총당부채	복구총당부채	기타(손실)총당부채	기타총당부채 합계
기초	15,286,080,704	190,923,258	2,498,715,452	0	17,975,719,414
설정	2,725,009,929	0	0	236,263,805	2,961,273,734
환입	0	(42,199,928)	0	0	(42,199,928)
지급	(7,987,163,216)	0	0	0	(7,987,163,216)
기말	10,023,927,417	148,723,330	2,498,715,452	236,263,805	12,907,630,004
총당부채의 성격에 대한 기술	당사는 제품판매보증과 관련하여 당사가 부담하게 될 것으로 예상되는 보증비용을 판매보증총당부채로 계상하고, 이에 상당하는 전입액을 판매비와관리비로 인식하고 있습니다.	한편, 당사는 기업회계기준서 제1115호에 따라 반품 시 취소될 수익 부분에 해당하는 금액을 반품총당부채 및 매출차감으로 인식하고 있습니다.			

## 17. 자본금 및 자본잉여금

주식의 분류에 대한 공시

당분기말

(단위 : 원)

	보통주
수권주식수	50,000,000
주당금액	500

발행주식수	16,264,300
자본금	8,132,150,000

전기말 (단위 : 원)

보통주	
수권주식수	50,000,000
주당금액	500
발행주식수	16,264,300
자본금	8,132,150,000

자본잉여금에 대한 공시

당분기말 (단위 : 원)

		공시금액
자본잉여금		76,343,170,500
자본잉여금	주식발행초과금	66,560,617,129
	기타자본잉여금	9,782,553,371

전기말 (단위 : 원)

		공시금액
자본잉여금		76,343,170,500
자본잉여금	주식발행초과금	66,560,617,129
	기타자본잉여금	9,782,553,371

### 18. 기타자본항목

기타자본구성요소

당분기말 (단위 : 원)

	공시금액
기타포괄손익-공정가치 측정금융자산 평가손익	(380,807,731)

전기말 (단위 : 원)

	공시금액
기타포괄손익-공정가치 측정금융자산 평가손익	(380,807,731)

### 19. 이익잉여금

이익잉여금 내역에 대한 공시

당분기말 (단위 : 원)

	공시금액
법정적립금	4,066,075,000

미처분이익잉여금	1,004,188,477,311
합계	1,008,254,552,311

전기말 (단위 : 원)

	공시금액
법정적립금	4,066,075,000
미처분이익잉여금	979,714,548,587
합계	983,780,623,587

미처분이익잉여금의 변동내역

당분기 (단위 : 원)

	자본
	이익잉여금
	미처분이익잉여금(미처리결손금)
기초금액	979,714,548,587
배당금 지급결의	(39,034,320,000)
분기순이익	63,504,333,327
확정급여제도의 재측정요소	3,915,397
분기말금액	1,004,188,477,311

전분기 (단위 : 원)

	자본
	이익잉여금
	미처분이익잉여금(미처리결손금)
기초금액	879,456,802,875
배당금 지급결의	(29,275,740,000)
분기순이익	107,928,466,760
확정급여제도의 재측정요소	(201,174,054)
분기말금액	957,908,355,581

## 20. 주당이익

주당이익

당분기 (단위 : 원)

	주식	
	보통주	
	3개월	누적
분기순이익	9,584,219,951	63,504,333,327
가중평균유통보통주식수	16,264,300	16,264,300

기본주당이익(손실)	589	3,905
희석주당이익(손실)	589	3,905

전분기

(단위 : 원)

	주식	
	보통주	
	3개월	누적
분기순이익	26,474,291,819	107,928,466,760
가중평균유통보통주식수	16,264,300	16,264,300
기본주당이익(손실)	1,628	6,636
희석주당이익(손실)	1,628	6,636

가중평균유통주식수의 계산

당분기

	주식	
	보통주	
	3개월	누적
발행주식수		16,264,300
자기주식수		0
유통주식수의 수량		16,264,300
가중치	92일/92일	273일/273일
가중평균유통보통주식수	16,264,300	16,264,300

전분기

	주식	
	보통주	
	3개월	누적
발행주식수		16,264,300
자기주식수		0
유통주식수의 수량		16,264,300
가중치	92일/92일	274일/274일
가중평균유통보통주식수	16,264,300	16,264,300

## 21. 금융수익 및 금융비용

금융수익 및 금융비용

당분기

(단위 : 원)

	장부금액	
	공시금액	
	3개월	누적

금융수익		1,782,327,975	21,207,996,293
금융수익	이자수익	3,587,286,709	11,327,594,260
	배당금수익(금융수익)	80,307,150	171,207,150
	외환차익(금융수익)	273,476	248,076,952
	외화환산이익(금융수익)	40,263,643	40,263,643
	파생상품처분이익(금융수익)	6,197,170,627	9,403,833,203
	파생상품평가이익(금융수익)	(8,122,973,630)	17,021,085
금융원가		3,407,308,572	11,074,198,457
금융원가	이자비용	773,898,176	2,401,661,410
	외환차손(금융원가)	245,658	238,770,075
	외화환산손실(금융원가)	(603,212,361)	1,032,392
	매출채권처분손실(금융원가)	1,454,372,583	6,232,594,309
	파생상품처분손실(금융원가)	72,808,538	490,512,419
	파생상품평가손실(금융원가)	1,709,195,978	1,709,627,852

전분기

(단위 : 원)

		장부금액	
		공시금액	
		3개월	누적
금융수익		7,241,933,672	16,641,969,000
금융수익	이자수익	4,484,685,160	13,514,536,050
	배당금수익(금융수익)	0	303,000,000
	외환차익(금융수익)	116,665,017	151,185,176
	외화환산이익(금융수익)	(32,664,279)	0
	파생상품처분이익(금융수익)	1,518,551,474	1,518,551,474
	파생상품평가이익(금융수익)	1,154,696,300	1,154,696,300
금융원가		2,294,177,440	15,551,079,571
금융원가	이자비용	637,079,180	1,105,628,568
	외환차손(금융원가)	116,772,586	151,432,970
	외화환산손실(금융원가)	61,637,400	61,637,400
	매출채권처분손실(금융원가)	3,218,114,017	13,946,802,832
	파생상품처분손실(금융원가)	112,440,875	112,440,875
	파생상품평가손실(금융원가)	(1,851,866,618)	173,136,926

## 22. 기타영업외수익과 기타영업외비용

기타수익 및 기타비용

당분기

(단위 : 원)

		장부금액	
		공시금액	
		3개월	누적
영업외수익		1,275,320,453	19,811,848,164

영업외수익	외환차익(비금융)	2,157,985,034	14,798,241,514
	외화환산이익(비금융)	(896,698,592)	4,737,346,353
	유형자산처분이익	14,022,016	266,828,761
	무형자산처분이익	0	0
	잡이익	11,995	9,431,536
영업외비용		(171,689,923)	30,300,463,491
영업외비용	외환차손(비금융)	9,198,311,853	27,700,089,415
	외화환산손실(비금융)	(10,283,919,334)	1,233,436,542
	유형자산처분손실	395,763,191	487,034,396
	유형자산손상차손	0	359,113,117
	무형자산처분손실	1,000	2,575,879
	기부금	0	0
	잡손실	518,153,367	518,214,142

전분기

(단위 : 원)

		장부금액	
		공시금액	
		3개월	누적
영업외수익		2,888,077,755	17,366,427,916
영업외수익	외환차익(비금융)	3,920,979,589	14,811,001,564
	외화환산이익(비금융)	(1,043,157,811)	2,513,631,730
	유형자산처분이익	4,773,099	23,661,694
	무형자산처분이익	(1,914,870)	0
	잡이익	7,397,748	18,132,928
영업외비용		8,100,072,394	15,974,941,363
영업외비용	외환차손(비금융)	4,136,093,219	10,734,334,777
	외화환산손실(비금융)	3,989,292,758	4,904,565,447
	유형자산처분손실	(34,997,000)	170,740,604
	유형자산손상차손	0	39,936,643
	무형자산처분손실	9,683,262	124,327,232
	기부금	0	1,000,000
	잡손실	155	36,660

### 23-1. 영업이익

수익의 요약에 대한 공시

당분기

(단위 : 원)

		장부금액	
		공시금액	

		3개월	누적
매출액		394,391,131,472	1,249,238,954,809
매출액	제품매출액	393,283,159,205	1,241,218,862,430
	기타	1,107,972,267	8,020,092,379
매출원가		273,980,181,038	851,279,941,304
매출원가	제품매출원가	273,780,657,382	847,532,900,643
	기타	199,523,656	3,747,040,661
판매 및 일반관리비		107,236,176,598	316,434,830,906
영업이익		13,174,773,836	81,524,182,599

전분기

(단위 : 원)

		장부금액	
		공시금액	
		3개월	누적
매출액		419,850,482,315	1,363,055,491,368
매출액	제품매출액	419,749,787,808	1,354,389,613,020
	기타	100,694,507	8,665,878,348
매출원가		280,552,563,187	913,419,308,856
매출원가	제품매출원가	280,469,744,100	907,472,428,252
	기타	82,819,087	5,946,880,604
판매 및 일반관리비		105,770,732,327	315,130,970,445
영업이익		33,527,186,801	134,505,212,067

### 23-2. 영업이익

판매비와관리비에 대한 공시

당분기

(단위 : 원)

		장부금액	
		공시금액	
		3개월	누적
판매비와 관리비		107,236,176,598	316,434,830,906
판매비와 관리비	급여및상여, 판관비	17,145,074,937	52,233,142,009
	퇴직급여, 판관비	2,794,928,379	5,501,672,578
	복리후생비, 판관비	3,802,126,587	10,382,125,807
	여비교통비, 판관비	375,346,169	1,342,446,559
	지급임차료, 판관비	436,021,505	1,321,605,099
	지급수수료, 판관비	19,861,842,249	57,039,197,117
	감가상각비, 판관비	3,569,291,478	10,851,251,172
	무형자산상각비, 판관비	2,044,707,955	5,996,484,404
	판매보증비, 판관비	(238,419,839)	1,220,761,377
	복구충당부채전입액(환입액), 판관비	0	(173,767,600)

	경상연구개발비, 판관비	54,643,113,378	162,654,403,806
	기타판매비와관리비	2,802,143,800	8,065,508,578

전분기

(단위 : 원)

		장부금액	
		공시금액	
		3개월	누적
판매비와 관리비		105,770,732,327	315,130,970,445
판매비와 관리비	급여및상여, 판관비	17,441,155,535	53,723,737,818
	퇴직급여, 판관비	1,261,355,049	3,802,510,325
	복리후생비, 판관비	3,410,898,789	9,992,844,764
	여비교통비, 판관비	525,114,788	1,592,332,172
	지급임차료, 판관비	374,646,295	1,122,355,688
	지급수수료, 판관비	18,228,838,702	49,588,982,237
	감가상각비, 판관비	2,892,605,706	8,183,788,945
	무형자산상각비, 판관비	1,842,129,379	4,878,223,065
	판매보증비, 판관비	(135,967,770)	2,725,009,929
	복구충당부채전입액(환입액), 판관비	0	0
	경상연구개발비, 판관비	57,099,600,168	172,257,980,710
	기타판매비와관리비	2,830,355,686	7,263,204,792

## 24. 순확정급여부채

확정급여제도에 대한 공시

당분기말

(단위 : 원)

	공시금액
제도의 유형에 대한 기술	당사는 종업원의 퇴직시 임금수준과 근속년수에 따라 정해지는 퇴직급여를 종업원에게 일시금으로 지급하고 있으며, 이는 확정급여제도로 분류됩니다. 동 퇴직급여제도는 법적 요건 충족시 종업원에게 중간정산을 허용하며, 중간정산 후의 퇴직금 산정을위한 근속연수는 정산시점으로부터 새로이 기산됩니다.
확정급여채무, 현재가치	79,427,833,630
사외적립자산, 공정가치	(77,297,126,476)
순확정급여부채(자산)	2,130,707,154

전기말

(단위 : 원)

	공시금액

제도의 유형에 대한 기술	당사는 종업원의 퇴직시 임금수준과 근속년수에 따라 정해지는 퇴직급여를 종업원에게 일시금으로 지급하고 있으며, 이는 확정급여제도로 분류됩니다. 동 퇴직급여제도는 법적 요건 충족시 종업원에게 중간정산을 허용하며, 중간정산 후의 퇴직금 산정을위한 근속연수는 정산시점으로부터 새로이 기산됩니다.
확정급여채무, 현재가치	76,275,678,979
사외적립자산, 공정가치	(82,070,802,814)
순확정급여부채(자산)	(5,795,123,835)

순확정급여부채(자산)에 대한 공시

당분기

(단위 : 원)

	확정급여채무의 현재가치	사외적립자산	순확정급여부채(자산) 합계
기초 순확정급여부채(자산)	76,275,678,979	(82,070,802,814)	(5,795,123,835)
당기근무원가, 순확정급여부채(자산)	8,223,046,593		8,223,046,593
과거근무원가, 순확정급여부채(자산)	178,154,974		178,154,974
이자비용(수익), 순확정급여부채(자산)	2,120,423,034	(2,287,227,410)	(166,804,376)
재측정이익(손실), 순 확정급여채무(자산)			
재측정이익(손실), 순 확정급여채무(자산)	재측정이익(손실), 순 확정급여채무(자산)	(5,091,544)	(5,091,544)
계열사간 전출입	(28,459,330)		(28,459,330)
제도에서 지급한 금액, 순확정급여부채(자산)	(7,341,010,620)	7,039,810,543	(301,200,077)
기타		26,184,749	26,184,749
기말 순확정급여부채(자산)	79,427,833,630	(77,297,126,476)	2,130,707,154

전분기

(단위 : 원)

	확정급여채무의 현재가치	사외적립자산	순확정급여부채(자산) 합계
기초 순확정급여부채(자산)	77,449,337,342	(87,138,882,974)	(9,689,545,632)
당기근무원가, 순확정급여부채(자산)	8,394,491,811		8,394,491,811
과거근무원가, 순확정급여부채(자산)	0		0
이자비용(수익), 순확정급여부채(자산)	2,467,443,714	(2,787,750,144)	(320,306,430)
재측정이익(손실), 순 확정급여채무(자산)			
재측정이익(손실), 순 확정급여채무(자산)	재측정이익(손실), 순 확정급여채무(자산)	261,604,751	261,604,751
계열사간 전출입	(15,978,880)		(15,978,880)
제도에서 지급한 금액, 순확정급여부채(자산)	(12,876,476,740)	12,599,880,644	(276,596,096)
기타		137,012,109	137,012,109
기말 순확정급여부채(자산)	75,418,817,247	(76,928,135,614)	(1,509,318,367)

확정급여제도와 관련한 손익의 공시

당분기

(단위 : 원)

		공시금액
당기손익에 포함되는 퇴직급여비용, 확정급여제도		
당기손익에 포함되는 퇴직급여비용, 확정급여제도	당기근무원가	8,223,046,593
	과거근무원가	178,154,974
	순이자원가(수익)	(166,804,376)
	기타	26,184,749
	퇴직급여비용 합계, 확정급여제도	8,260,581,940

전분기

(단위 : 원)

		공시금액
당기손익에 포함되는 퇴직급여비용, 확정급여제도		
당기손익에 포함되는 퇴직급여비용, 확정급여제도	당기근무원가	8,394,491,811
	과거근무원가	0
	순이자원가(수익)	(320,306,430)
	기타	137,012,109
	퇴직급여비용 합계, 확정급여제도	8,211,197,490

## 25. 법인세비용

회계이익에 적용세율을 곱하여 산출한 금액에 대한 조정

당분기

	공시금액
법인세비용에 대한 기술	법인세비용은 전체 회계연도에 대해서 예상되는 최선의 가중평균 연간법인세율의 추정에 기초하여 인식하였습니다.
평균유효세율	0.2180

전분기

	공시금액
법인세비용에 대한 기술	법인세비용은 전체 회계연도에 대해서 예상되는 최선의 가중평균 연간법인세율의 추정에 기초하여 인식하였습니다.
평균유효세율	0.2120

## 26. 현금흐름표

영업활동현금흐름

당분기

(단위 : 원)

		공시금액

당기순이익조정을 위한 가감		
당기순이익조정을 위한 가감	법인세비용	17,665,031,781
	감가상각비	17,435,581,763
	재고자산평가충당금 설정	0
	재고자산평가충당금 환입	(11,410,865,299)
	반환제품회수권 환입(설정)	33,721,317
	재고자산폐기손실	12,628,337,336
	반품충당부채 설정(환입)	(56,646,457)
	유형자산처분이익	(266,828,761)
	유형자산처분손실	487,034,396
	무형자산처분손실	2,575,879
	유형자산손상차손	359,113,117
	무형자산상각비	7,953,271,868
	퇴직급여	8,260,581,940
	외화환산이익	(4,777,609,996)
	외화환산손실	1,234,468,934
	배당금수익	(171,207,150)
	이자수익	(11,327,594,260)
	이자비용	2,401,661,410
	판매보증비	1,220,761,377
	기타충당부채전입액	35,728,378
	장기종업원급여	333,708,390
	파생상품평가손실	1,709,627,852
	파생상품평가이익	(17,021,085)
	복구충당부채 환입	(173,767,600)
	기타	0
당기순이익조정을 위한 가감	43,559,665,130	
영업자산과 부채의 변동조정		
영업자산과 부채의 변동조정	매출채권	95,153,538,924
	기타채권	1,588,996,289
	기타자산	14,655,936,596
	재고자산	(41,357,485,009)
	매입채무	8,009,581,683
	기타부채	(30,657,921,024)
	기타채무	(21,935,448,810)
	장기종업원급여부채	(117,800,000)
	순확정급여부채 증가(감소)	(329,659,407)
	기타금융부채	(13,642,987,958)
	영업활동으로 인한 자산 부채의	11,366,751,284

	변동	
--	----	--

전분기

(단위 : 원)

		공시금액
당기순이익조정을 위한 가감		
당기순이익조정을 위한 가감	법인세비용	29,059,121,289
	감가상각비	15,944,967,795
	재고자산평가충당금 설정	0
	재고자산평가충당금 환입	(4,592,579,911)
	반환제품회수권 환입(설정)	28,351,115
	재고자산폐기손실	5,101,290,439
	반품충당부채 설정(환입)	(42,199,928)
	유형자산처분이익	(23,661,694)
	유형자산처분손실	170,740,604
	무형자산처분손실	124,327,232
	유형자산손상차손	39,936,643
	무형자산상각비	6,470,258,892
	퇴직급여	8,211,197,490
	외화환산이익	(2,513,631,730)
	외화환산손실	4,966,202,847
	배당금수익	(303,000,000)
	이자수익	(13,514,536,050)
	이자비용	1,105,628,568
	판매보증비	2,725,009,929
	기타충당부채전입액	236,263,805
	장기종업원급여	294,027,417
	파생상품평가손실	173,136,926
	파생상품평가이익	(1,154,696,300)
	복구충당부채 환입	0
기타	(158,421)	
당기순이익조정을 위한 가감	52,505,996,957	
영업자산과 부채의 변동조정		
영업자산과 부채의 변동조정	매출채권	(123,680,860,314)
	기타채권	(5,174,037,128)
	기타자산	15,005,743,275
	재고자산	97,281,350,869
	매입채무	88,948,346,832
	기타부채	(14,362,339,384)
	기타채무	(632,072,807)
	장기종업원급여부채	(120,200,000)

	순확정급여부채 증가(감소)	(292,574,976)
	기타금융부채	0
	영업활동으로 인한 자산 부채의 변동	56,973,356,367

현금의 유입과 유출이 없는 중요한 거래

당분기

(단위 : 원)

	공시금액
건설중인유형자산 본계정 대체	9,675,019,298
건설중인무형자산 본계정 대체	6,468,674,592
유무형자산 취득관련 미지급금 증감	(3,455,350,280)
유형자산 처분관련 미수금 증감	189,900,000
리스계약으로 인한 리스부채의 사용권자산 인식	9,903,609,036
리스부채의 유동성 대체	5,134,291,030
대여금의 유동성 대체	524,719,822

전분기

(단위 : 원)

	공시금액
건설중인유형자산 본계정 대체	17,962,638,769
건설중인무형자산 본계정 대체	25,615,662,914
유무형자산 취득관련 미지급금 증감	(2,821,638,296)
유형자산 처분관련 미수금 증감	0
리스계약으로 인한 리스부채의 사용권자산 인식	9,308,394,687
리스부채의 유동성 대체	5,131,341,200
대여금의 유동성 대체	599,485,675

재무활동에서 생기는 부채의 조정에 관한 공시

당분기

(단위 : 원)

	미지급배당금	리스 부채	재무활동에서 생기는 부채 합계
기초	80,315	33,989,501,242	33,989,581,557
재무활동 현금흐름	(39,034,211,466)	(5,517,732,879)	(44,551,944,345)
비현금거래	39,034,320,000	6,216,854,215	45,251,174,215
기말	188,849	34,688,622,578	34,688,811,427

전분기

(단위 : 원)

	미지급배당금	리스 부채	재무활동에서 생기는 부
--	--------	-------	--------------

			채 합계
기초	0	19,183,732,432	19,183,732,432
재무활동 현금흐름	(29,275,659,685)	(5,396,009,292)	(34,671,668,977)
비현금거래	29,275,740,000	8,982,400,640	38,258,140,640
기말	80,315	22,770,123,780	22,770,204,095

## 27. 사용제한 금융상품

사용이 제한된 금융자산

당분기말

(단위 : 원)

	금융자산, 분류
	상각후원가로 측정하는 금융자산, 분류
	기타채권
사용이 제한된 금융자산	2,000,000
사용이 제한된 금융자산에 대한 설명	당좌개설보증금

전기말

(단위 : 원)

	금융자산, 분류
	상각후원가로 측정하는 금융자산, 분류
	기타채권
사용이 제한된 금융자산	2,000,000
사용이 제한된 금융자산에 대한 설명	당좌개설보증금

## 28. 특수관계자

당분기말과 전기말 현재 당사의 특수관계자의 내역

특수관계 구분	당분기말	전기말
종속기업	LX Semicon U.S.A., Inc	LX Semicon U.S.A., Inc
	LX Semicon China Co., Ltd.	LX Semicon China Co., Ltd.
	LX Semicon Japan Co., Ltd.	LX Semicon Japan Co., Ltd.
	LX Semicon Taiwan Co., Ltd.	LX Semicon Taiwan Co., Ltd.
관계기업 및 공동기업	어드밴스드파워디바이스테크놀로지 주식회사	어드밴스드파워디바이스테크놀로지 주식회사
	FJ Composite Materials Co.,Ltd	FJ Composite Materials Co.,Ltd
	(주)텔레칩스 엘엑스벤처스신기술사업투자조합 1호	(주)텔레칩스 엘엑스벤처스신기술사업투자조합 1호
당사에 유의적인 영향 력을 행사하는 회사	(주)LX홀딩스	(주)LX홀딩스
기타	(주)LX홀딩스의 공동기업	(주)LX홀딩스의 공동기업
	대규모기업집단 계열회사	대규모기업집단 계열회사

특수관계자거래에 대한 공시

당분기

(단위 : 원)

전체 특수관계자		특수관계자																					
종속기업		관계기업 및 공동기업										당해 기업을 공동지배하 거나 당해 기업에 유의적 인 영향력을 행사하는 기업		대규모기업집단									
LX Semicon U.S.A., Inc		LX Semicon China Co., Ltd.		LX Semicon Japan Co., Ltd.		LX Semicon Taiwan Co., Ltd.		FJ Composite Materials Co Ltd		(주)블래시스		(주)LX 홀딩스		주식회사 엘렉스판토스		주식회사 엘렉스엠디아이		주식회사 엘렉스하우시스		(주)엘렉스인더내셔널		LX INTERNATIONAL JAPAN LTD	
3개월	누적	3개월	누적	3개월	누적	3개월	누적	3개월	누적	3개월	누적	3개월	누적	3개월	누적	3개월	누적	3개월	누적	3개월	누적	3개월	누적
영업비용	1,373,866.5	3,807,854.4	4,992,168.2	14,173,457.	2,728,220.2	7,703,538.9	457,168.4	1,316,353.9	0	7,559,620	766,129.0	2,492,438.	1,119,756.	3,332,569.	385,018.62	915,500.12	0	40,498.5	0	0	0	0	0
영업수익	9,805,957	29,347,904			8,063,988	25,284,281	8,063,997	24,170,803															
배당금수 익									80,307,150	80,307,150	0	90,900.0											

전분기

(단위 : 원)

전체 특수관계자		특수관계자																						
종속기업		관계기업 및 공동기업										당해 기업을 공동지배하 거나 당해 기업에 유의적 인 영향력을 행사하는 기 업		대규모기업집단										
LX Semicon U.S.A., Inc		LX Semicon China Co., Ltd.		LX Semicon Japan Co., Ltd.		LX Semicon Taiwan Co., Ltd.		FJ Composite Materials Co Ltd		(주)블래시스		(주)LX 홀딩스		주식회사 엘렉스판토스		주식회사 엘렉스엠디아이		주식회사 엘렉스하우시스		(주)엘렉스인더내셔널		LX INTERNATIONAL JAPAN LTD		
3개월	누적	3개월	누적	3개월	누적	3개월	누적	3개월	누적	3개월	누적	3개월	누적	3개월	누적	3개월	누적	3개월	누적	3개월	누적	3개월	누적	
영업비용	975,328.95	3,179,656.9	4,676,431.6	12,963,471.3	2,308,425.5	8,265,136.1	332,807.5	546,337,208	1,392,773.	2,578,260	833,170.0	2,716,563.0	1,201,673.	3,526,886.	270,210.58	737,435.85	68,512.5	68,512.5	0	0	0	4,343.86	0	7,751,174
영업수익	16,392,023	16,392,023			0	8,032,497	8,032,497																	
배당금수 익									0	0	0	303,000.												

특수관계자거래의 채권·채무 잔액에 대한 공시

당분기말

(단위 : 원)

전체 특수관계자		특수관계자										전체 특수관계자 합 계										
종속기업		관계기업 및 공동기업											당해 기업을 공동지배하 거나 당해 기업에 유의적 인 영향력을 행사하는 기 업		대규모기업집단							
LX Semicon U.S.A., Inc		LX Semicon China Co., Ltd.		LX Semicon Japan Co., Ltd.		LX Semicon Taiwan Co., Ltd.		FJ Composite Materials Co Ltd		(주)LX 홀딩스		주식회사 엘렉스판토스		주식회사 엘렉스엠디아이		주식회사 엘렉스하우시스		(주)엘렉스인더내셔널		LX INTERNATIONAL JAPAN LTD		
매출채권 등		3,268,654		0		2,687,998		2,688,003		76,291,793		299,329,000		0		0						384,265,448
매입채무 등		481,930,503		1,640,908,372		924,009,837		100,344,083		0		0		708,816,698		54,765,020						3,910,774,513
특수관계자거래의 채권 .채무에 대하여 제공하 거나 제공받은 보증의 상세 내역에 대한 설명																						당사가 특수관계자를 위하여 제공하거나 특 수관계자로부터 제공 받고 있는 담보 및 보 증 내역은 없습니다.

전기말

(단위 : 원)

전체 특수관계자		특수관계자										전체 특수관계자 합 계										
종속기업		관계기업 및 공동기업											당해 기업을 공동지배하 거나 당해 기업에 유의적 인 영향력을 행사하는 기 업		대규모기업집단							

					FJ Composite Materials Co Ltd	(주)LX홀딩스				
	LX Semicon U.S.A., Inc	LX Semicon China Co., Ltd.	LX Semicon Japan Co., Ltd.	LX Semicon Taiwan Co., Ltd.			주식회사 엘엑스판 투스	주식회사 엘엑스엠 디아이	주식회사 엘엑스하우 시스	
매출채권 등	3,234,000	0	0	2,677,502	0	65,870,000	0	0	0	71,781,502
매입채무 등	498,913,840	2,367,291,039	1,031,012,037	199,010,710	7,430,585	0	633,664,652	6,938,240	133,645,301	4,877,906,404
특수관계자거래의 재권 재무에 대하여 제공하 거나 제공받은 보증의 상세 내역에 대한 설명										당사가 특수관계자를 위하여 제공하거나 특 수관계자로부터 제공 받고 있는 담보 및 보 증 내역은 없습니다.

특수관계자 자금거래에 관한 공시  
당분기

(단위 : 원)

	전체 특수관계자			전체 특수관계자 합계
	특수관계자			
	종속기업	관계기업 및 공동 기업	당해 기업을 공동 지배하거나 당해 기업에 유의적인 영향력을 행사하는 기업	
	LX Semicon Taiwan Co., Ltd.	(주)텔레칩스	LX홀딩스	
배당금 수취	0	90,900,000	0	90,900,000
배당금 지급	0	0	12,913,257,600	12,913,257,600
현금출자				

전분기

(단위 : 원)

	전체 특수관계자			전체 특수관계자 합계
	특수관계자			
	종속기업	관계기업 및 공동 기업	당해 기업을 공동 지배하거나 당해 기업에 유의적인 영향력을 행사하는 기업	
	LX Semicon Taiwan Co., Ltd.	(주)텔레칩스	LX홀딩스	
배당금 수취	0	303,000,000	0	303,000,000
배당금 지급	0	0	9,684,943,200	9,684,943,200
현금출자	716,890,000	0	0	716,890,000

주요경영진에 대한 보상

당분기

(단위 : 원)

	장부금액	
	공시금액	
	3개월	누적
단기급여	3,064,718,014	9,454,214,425
퇴직급여	403,126,430	1,147,726,857
주요 경영진에 대한 보상	3,467,844,444	10,601,941,282
특수관계의 성격에 대한 기술	당사의 주요 경영진에는 회사 활동의 계획·운영·통제에 대한 중요한 권한과 책임을 가진 이사가 포함되어 있습니다.	

전분기

(단위 : 원)

	장부금액	
	공시금액	
	3개월	누적
단기급여	3,010,096,763	9,377,563,835
퇴직급여	140,011,756	843,652,236
주요 경영진에 대한 보상	3,150,108,519	10,221,216,071
특수관계의 성격에 대한 기술	당사의 주요 경영진에는 회사 활동의 계획·운영·통제에 대한 중요한 권한과 책임을 가진 이사가 포함되어 있습니다.	

29. 우발상황 및 약정사항

보증 관련 우발부채, 비 PF 우발부채에 대한 공시

(단위 : 원)

	지급보증의 구분
	제공받은 지급보증
	거래상대방
	서울보증보험
기업의(으로의) 보증금액 (비 PF)	430,000,000

약정에 대한 공시

(단위 : 원)

약정의 유형		차입원도		종회신도		채권의 확보정		약정의 유형 별개
매입원한								
거래상대방								
신한	Mizuho	수출	MUFG	하나	수협	BNP	ING	
농협	Bank	국민	농협	농협	농협	국민	농협	
신한	수출	MUFG	하나	수협	BNP	ING	신한	
농협	Bank	국민	농협	농협	국민	농협	농협	
신한	Mizuho	수출	MUFG	하나	수협	BNP	ING	
농협	Bank	국민	농협	농협	국민	농협	농협	



## 나. 채무증권의 발행 등에 관한 사항

[채무증권의 발행 등과 관련된 사항]

### (1) 채무증권 발행실적

(기준일 : 2025년 09월 30일 )

(단위 : 원, %)

발행회사	증권종류	발행방법	발행일자	권면(전자등록)총액	이자율	평가등급 (평가기관)	만기일	상환 여부	주관회사
-	-	-	-	-	-	-	-	-	-
합 계	-	-	-	-	-	-	-	-	-

### (2) 기업어음증권 미상환 잔액

(기준일 : 2025년 09월 30일 )

(단위 : 원)

잔여만기		10일 이하	10일초과 30일이하	30일초과 90일이하	90일초과 180일이하	180일초과 1년이하	1년초과 2년이하	2년초과 3년이하	3년 초과	합 계
미상환 잔액	공모	-	-	-	-	-	-	-	-	-
	사모	-	-	-	-	-	-	-	-	-
	합계	-	-	-	-	-	-	-	-	-

### (3) 단기사채 미상환 잔액

(기준일 : 2025년 09월 30일 )

(단위 : 원)

잔여만기		10일 이하	10일초과 30일이하	30일초과 90일이하	90일초과 180일이하	180일초과 1년이하	합 계	발행 한도	잔여 한도
미상환 잔액	공모	-	-	-	-	-	-	-	-
	사모	-	-	-	-	-	-	-	-
	합계	-	-	-	-	-	-	-	-

### (4) 회사채 미상환 잔액

(기준일 : 2025년 09월 30일 )

(단위 : 원)

잔여만기		1년 이하	1년초과 2년이하	2년초과 3년이하	3년초과 4년이하	4년초과 5년이하	5년초과 10년이하	10년초과	합 계
미상환 잔액	공모	-	-	-	-	-	-	-	-
	사모	-	-	-	-	-	-	-	-
	합계	-	-	-	-	-	-	-	-

### (5) 신종자본증권 미상환 잔액

(기준일 : 2025년 09월 30일 )

(단위 : 원)

잔여만기		1년 이하	1년초과 5년이하	5년초과 10년이하	10년초과 15년이하	15년초과 20년이하	20년초과 30년이하	30년초과	합 계
미상환 잔액	공모	-	-	-	-	-	-	-	-
	사모	-	-	-	-	-	-	-	-
	합계	-	-	-	-	-	-	-	-

## (6) 조건부자본증권 미상환 잔액

(기준일 : 2025년 09월 30일 )

(단위 : 원)

잔여만기		1년 이하	1년초과 2년이하	2년초과 3년이하	3년초과 4년이하	4년초과 5년이하	5년초과 10년이하	10년초과 20년이하	20년초과 30년이하	30년초과	합 계
미상환 잔액	공모	-	-	-	-	-	-	-	-	-	-
	사모	-	-	-	-	-	-	-	-	-	-
	합계	-	-	-	-	-	-	-	-	-	-

## 7-2. 증권의 발행을 통해 조달된 자금의 사용실적

공시서류작성대상기간 중 증권발행을 통해 자금을 조달한 실적이 없으므로 해당사항 없습니다.

## 8. 기타 재무에 관한 사항

### 가. 재무제표 재작성 등 유의사항

#### (1) (연결)재무제표를 재작성한 경우 재작성사유, 내용 및 (연결)재무제표에 미치는 영향

보고서 작성기준일 현재 해당사항 없습니다.

#### (2) 합병, 분할, 자산양수도, 영업양수도

보고서 작성기준일 현재 해당사항 없습니다.

#### (3) 자산유동화와 관련한 자산매각의 회계처리 및 우발채무 등에 관한 사항

보고서 작성기준일 현재 해당사항 없습니다.

#### (4) 기타 재무제표 이용에 유의하여야 할 사항

보고서 작성기준일 현재 감사보고서상 강조사항 및 핵심감사사항, 계속기업관련 중요한 불확실성 관련 사항이 있는 경우가 없습니다.

## 나. 대손충당금 설정현황

### (1) 계정과목별 대손충당금 설정내용

[기준일 : 2025년 9월 30일]

(단위 : 백만원, %)

구분	계정과목	채권금액	대손충당금	대손충당금 설정률
제27기 3분기	매출채권	356,037	-	0.0
	기타채권	4,701	-	0.0
	비유동기타채권	8,619	-	0.0
	합계	369,357	-	0.0
제26기	매출채권	448,799	-	0.0
	기타채권	5,316	-	0.0
	비유동기타채권	9,483	-	0.0
	합계	463,598	-	0.0
제25기	매출채권	204,969	-	0.0
	기타채권	3,419	-	0.0
	비유동기타채권	12,769	-	0.0
	합계	221,157	-	0.0

주) 당사의 연결대상 종속회사는 대손충당금 설정내역이 없습니다.

### (2) 대손충당금 변동현황

매출채권에 대한 대손충당금의 기중 변동내역은 다음과 같습니다.

[기준일 : 2025년 9월 30일]

(단위 : 백만원)

구분	제27기 3분기	제26기	제25기
1. 기초대손충당금 잔액합계	-	-	-
2. 순대손처리액(①+②±③)	-	-	-
① 대손처리액(상각채권액)	-	-	-
② 상각채권회수액	-	-	-
③ 기타증감액	-	-	-
3. 대손상각비 계상(환입)액	-	-	-
4. 기말 대손충당금 잔액 합계	-	-	-

주) 당사의 연결대상 종속회사는 대손충당금 변동내역이 없습니다.

### (3) 매출채권 관련 대손충당금 설정방침

매출채권 등의 잔액에 대하여 개별적 분석 방법과 연령분석을 병행하여 대손 추정된 금액을 대손충당금으로 설정하고 있습니다.

- 채권연령분석 결과 1년이상 채권은 100% 대손 설정하였습니다.
- 과거 3개년 평균채권잔액에 대한 실제 대손 발생액을 근거로 대손경험률을 산정하여 설정하였습니다.

#### (4) 당기말 현재 경과기간별 매출채권 잔액 현황

[기준일 : 2025년 9월 30일]

(단위 : 백만원)

구분	채권 발생 경과 기간		합계
	6개월 이내	6개월 초과	
매출채권	356,037	-	356,037
합계	356,037	-	356,037
구성비율(%)	100.00	-	100.00

### 다. 재고자산 현황 등

#### (1) 재고자산의 사업부문별 보유현황

[기준일 : 2025년 9월 30일]

(단위 : 백만원)

사업부문	계정과목	제27기 3분기	제26기	제25기	비고
System IC	제품	101,951	69,071	102,921	-
	상품	0	0	21	-
	재공품	149,595	142,369	232,949	-
합계		251,546	211,440	335,891	-
총자산대비 재고자산 구성비율(%) [재고자산합계÷기말자산총계×100]		17.2	14.1	27.9	-
재고자산회전율(회수) [매출원가÷{(기초재고+기말재고)÷2}]		4.9	4.6	3.3	-

주) 당사의 방열기판 사업 관련 총재고자산이 총자산액의 2% 미만이므로 주된 사업부문인 System IC로 통합하여 기재하였습니다.

#### (2) 재고자산의 실사내용

##### ① 실사 일자

6월말 및 12월말 기준으로 매년 2회 재고자산 실사를 실시하고 있습니다.  
2025년(제27기) 재고자산 실사일자는 다음과 같습니다.

- 2025년 상반기 재고자산 실사일자: 2025년 6월 26일

② 실사 방법

전수조사 실시를 기본으로 하며, 일부 중요성이 작은 품목의 경우 Sample 조사를 실시하고 있습니다.

외부감사인은 재고실사를 입회하여, 표본을 추출하여 재고자산의 실재성을 확인합니다.

③ 장기체화재고 등 현황

재고자산의 진부화 평가로 인한 손실을 판단하고 있으며, 2025년 9월 30일 기준 재고자산에 대한 평가내역은 다음과 같습니다

[기준일 : 2025년 9월 30일]

(단위 : 백만원)

계정과목	취득원가	보유금액	평가충당금	당분기말잔액
재고자산	295,711	295,711	-44,165	251,546

④ 재고자산 담보제공여부

작성기준일 현재 재고자산의 담보제공 사실이 없으므로 해당사항 없습니다.

라. 수주계약 현황

보고서 작성기준일 현재 계약수익금액이 직전사업연도 재무제표상 매출액의 5% 이상인 계약이 없으므로 해당사항 없습니다.

마. 공정가치평가 내역

공정가치 서열체계를 포함한 금융자산과 금융부채의 장부금액과 공정가치는 다음과 같습니다.

(단위: 원)				
구분	당분기말		전기말	
	장부금액	공정가치	장부금액	공정가치
금융자산:				
당기손익-공정가치 측정 항목				
기타금융자산	6,000,000,000	6,000,000,000	-	-
기타포괄손익-공정가치 측정 항목				
매출채권	320,579,662,557	(*2)	423,875,255,010	(*2)
상각후원가 측정 항목				

현금및현금성자산	116,027,840,860	(*2)	238,812,527,045	(*2)
단기금융상품	320,428,653,493	(*2)	160,000,000,000	(*2)
매출채권	35,456,869,645	(*2)	24,923,491,653	(*2)
기타채권	13,320,148,326	(*2)	14,798,939,241	(*2)
소 계	485,233,512,324		438,534,957,939	
위험회피목적파생상품				
기타금융자산	17,021,085	17,021,085	-	-
합 계	811,830,195,966		862,410,212,949	
금융부채:				
상각후원가 측정 항목				
매입채무	162,100,890,250	(*2)	153,443,980,008	(*2)
기타채무(*1)	64,536,530,710	(*2)	106,685,420,663	(*2)
소 계	226,637,420,960		260,129,400,671	
위험회피목적파생상품				
기타금융부채	1,709,627,852	1,709,627,852	13,642,987,958	13,642,987,958
기타				
리스부채	37,417,953,128	(*3)	37,127,708,092	(*3)
합 계	265,765,001,940		310,900,096,721	

(\*1) 금융부채에 포함되지 않은 종업원 관련 채무 등은 제외되어 있습니다.

(\*2) 장부금액이 공정가치의 합리적인 근사치이므로 공정가치 서열체계 및 측정방법 등 공시에서 제외하였습니다.

(\*3) 리스부채는 기업회계기준서 제1107호 '금융상품:공시'에 따라 공정가치 공시에서 제외하였습니다.

## IV. 이사의 경영진단 및 분석의견

이사의 경영진단 및 분석의견은 기업공시서식 작성기준에 따라 분기보고서에 기재하지 않습니다.(사업보고서에 기재 예정)

## V. 회계감사인의 감사의견 등

### 1. 외부감사에 관한 사항

#### 가. 회계감사인의 명칭 및 감사의견

사업연도	구분	감사인	감사의견	의견변형사유	계속기업 관련 중요한 불확실성	강조사항	핵심감사사항
제27기 3분기 (당기)	감사보고서	삼일회계법인	-	해당사항 없음	해당사항 없음	해당사항 없음	재고자산 평가
	연결감사 보고서	삼일회계법인	-	해당사항 없음	해당사항 없음	해당사항 없음	재고자산 평가
제26기 (전기)	감사보고서	삼일회계법인	적정의견	해당사항 없음	해당사항 없음	해당사항 없음	재고자산 평가
	연결감사 보고서	삼일회계법인	적정의견	해당사항 없음	해당사항 없음	해당사항 없음	재고자산 평가
제25기 (전전기)	감사보고서	삼일회계법인	적정의견	해당사항 없음	해당사항 없음	해당사항 없음	재고자산 평가
	연결감사 보고서	삼일회계법인	적정의견	해당사항 없음	해당사항 없음	해당사항 없음	재고자산 평가

#### 나. 감사용역 체결현황

(단위 : 백만원, 시간)

사업연도	감사인	내 용	감사계약내역		실제수행내역	
			보수	시간	보수	시간
제27기 3분기 (당기)	삼일회계법인	분,반기 검토/ 별도 및 연결재무제표에 대한 감사 내부회계관리제도에 대한 감사	300	3,200	225	1,650
제26기 (전기)	삼일회계법인	분,반기 검토/별도 및 연결재무제표에 대한 감사 내부회계관리제도에 대한 감사	300	3,200	300	3,040
제25기 (전전기)	삼일회계법인	분,반기 검토/별도 및 연결재무제표에 대한 감사 내부회계관리제도에 대한 감사	280	3,200	280	3,046

#### 다. 회계감사인과의 비감사용역 계약체결 현황

(단위 : 백만원)

사업연도	계약체결일	용역내용	용역수행기간	용역보수	비고
제27기 3분기 (당기)	2025.11	세무자문 용역	2025.11 ~ 2025.12	17	-
	2025.07	세무자문 용역	2025.08 ~ 2026.04	12	-
	2025.07	세무자문 용역	2025.06 ~ 2025.09	230	-
	2025.07	세무자문 용역	2025.08 ~ 2025.10	10	-
	2025.07	재무정보 검증에 대한 합의된 절차수행	2025.07 ~ 2025.07	0	-
제26기 (전기)	2024.11	Application 이용 계약	2024.12 ~ 2027.12	15	-
	2024.11	세무자문 용역	2024.11 ~ 2024.12	20	-
	2024.08	세무자문 용역	2024.08 ~ 2025.03	12	-
	2024.06	재무정보 검증에 대한 합의된 절차수행	2024.06 ~ 2024.06	0	-
	2024.01	세무자문 용역	2024.01 ~ 2025.01	18	-
제25기	2023.08	세무자문 용역	2023.08 ~ 2023.12	25	-

(전전기)	2023.08	이전가격 검토	2023.08 ~ 2023.10	10	-
	2023.08	세무자문 용역	2023.08 ~ 2024.03	12	-
	2022.12	세무자문 용역	2022.12 ~ 2023.03	5	삼일회계법인(감사계약 체결 전 계약 건)
	2022.07	세무자문 용역	2022.07 ~ 2023.03	13	삼일회계법인(감사계약 체결 전 계약 건)

**라. 재무제표 중 이해관계자의 판단에 상당한 영향을 미칠 수 있는 사항에 대해 내부감사기구가 회계감사인과 논의한 결과**

구분	일자	참석자	방식	주요 논의 내용
1	2023년 01월 26일	회사 : 감사위원회 위원 3인 감사인 : 업무수행이사	대면	기말 감사결과 보고, 내부회계관리제도 운영평가 결과 보고
2	2023년 07월 26일	회사 : 감사위원회 위원 3인 감사인 : 업무수행이사	대면	연간 감사계획 및 진행상황 보고
3	2023년 12월 20일	회사 : 감사위원회 위원 3인 감사인 : 업무수행이사	서면	감사 및 검토에서의 유의적 발견사항 핵심감사사항에 대한 진행경과 보고
4	2024년 01월 25일	회사 : 감사위원회 위원 3인 감사인 : 업무수행이사	대면	감사에서의 유의적 발견사항, 기말감사 진행 경과 보고
5	2024년 03월 11일	회사 : 감사위원회 위원 3인 감사인 : 업무수행이사	서면	기말감사 종결 보고, 후속사건 보고
6	2024년 04월 22일	회사 : 감사위원회 위원 3인 감사인 : 업무수행이사	대면	연간 감사계획 및 분기 검토 진행상황 보고
7	2024년 07월 25일	회사 : 감사위원회 위원 3인 감사인 : 업무수행이사	대면	연간 감사계획 및 반기 검토 진행상황 보고
8	2024년 11월 12일	회사 : 감사위원회 위원 3인 감사인 : 업무수행이사	대면	연간 감사계획 및 분기 검토 진행상황 보고
9	2025년 01월 22일	회사 : 감사위원회 위원 3인 감사인 : 업무수행이사	대면	감사에서의 유의적 발견사항, 기말감사 진행 경과 보고
10	2025년 03월 10일	회사 : 감사위원회 위원 3인 감사인 : 업무수행이사	서면	기말감사 종결 보고
11	2025년 04월 25일	회사 : 감사위원회 위원 3인 감사인 : 업무수행이사	대면	연간 감사계획 및 분기 검토 진행상황 보고
12	2025년 07월 24일	회사 : 감사위원회 위원 3인 감사인 : 업무수행이사	대면	연간 감사계획 및 반기 검토 진행상황 보고
13	2025년 11월 04일	회사 : 감사위원회 위원 3인 감사인 : 업무수행이사	대면	분기 검토 진행경과 및 연간 감사 진행 보고

**마. 종속회사 감사의견**

모든 종속회사가 회계감사인으로부터 적정의견을 받았습니다.

**바. 회계감사인의 변경**

당사는 2020-2022년 지정감사 대상기간이 만료됨에 따라 감사위원회에서 삼일회계법인을 제25기-제27기 감사인으로 선임하였습니다.

#### **사. 전 · 당기 재무제표 불일치 세부정보 및 의견불일치 조정협의회의 주요 협의내용**

보고서 작성기준일 현재 전 · 감사인간 의견불일치로 전기 재무제표의 오류 여부 및 수정 등에 대한 사항이 없으므로 해당사항 없습니다.

## **2. 내부통제에 관한 사항**

내부통제에 관한 사항은 기업공시서식 작성기준에 따라 분기보고서에 기재하지 않습니다.  
(반기 · 사업보고서에 기재 예정)

## VI. 이사회 등 회사의 기관에 관한 사항

### 1. 이사회에 관한 사항

이사회에 관한 사항은 기업공시서식 작성기준에 따라 분기보고서에 기재하지 않습니다.(반기·사업보고서에 기재 예정)

### 2. 감사제도에 관한 사항

감사제도에 관한 사항은 기업공시서식 작성기준에 따라 분기보고서에 기재하지 않습니다.(반기·사업보고서에 기재 예정)

### 3. 주주총회 등에 관한 사항

주주총회 등에 관한 사항은 기업공시서식 작성기준에 따라 분기보고서에 기재하지 않습니다.(1분기·반기·사업보고서에 기재 예정)

## VII. 주주에 관한 사항

주주에 관한 사항은 기업공시서식 작성기준에 따라 분기보고서에 기재하지 않습니다.(반기  
· 사업보고서에 기재 예정)

# VIII. 임원 및 직원 등에 관한 사항

## 1. 임원 및 직원 등의 현황

### 가. 임원의 현황

(기준일 : 2025년 09월 30일 )

(단위 : 주)

성명	성별	출생년월	직위	등기임원 여부	상근 여부	담당 업무	주요경력	소유주식수		최대주주의 관계	재직기간	임기 만료일
								의결권 있는 주식	의결권 없는 주식			
이운태	남	1960.07	사장	사내이사	상근	대표이사, 이사회위원장, ESG위원	KAIST 전기공학(박사) 삼성전기㈜ 대표이사	2,500	-	계열회사(㈜LX세미콘) 등기임원	'23.11.08 ~ 현재	2027.03.20
김훈	남	1969.05	상무	사내이사	상근	CFO, 내부회계관리자	고려대학교 경영학(박사) ㈜LX인터내셔널 인니경영관리담당	-	-	계열회사(㈜LX세미콘) 등기임원	'22.11.15 ~ 현재	2026.03.22
노전서	남	1968.09	이사	기타비상무이사	비상근	전사 경영전반에 대한 업무	MIT(석사) LG전자㈜ 전략부문 부사장	-	-	최대주주(㈜LX홀딩스) 등기임원	'21.03.18 ~ 현재	2027.03.20
정성욱	남	1965.06	이사	사외이사	비상근	전사 경영전반에 대한 업무, 감사위원, ESG위원장	Illinois Univ.(Urbana Champaign) 전자공학(박사) 연세대학교 전기전자공학부 교수	-	-	해당사항 없음	'23.03.23 ~ 현재	2026.03.22
한성명	남	1955.06	이사	사외이사	비상근	전사 경영전반에 대한 업무	스티븐슨공대 재료공학(박사) LG디스플레이㈜ 대표이사 부회장	-	-	해당사항 없음	'24.03.21 ~ 현재	2027.03.20
김남수	남	1965.10	이사	사외이사	비상근	전사 경영전반에 대한 업무, 감사위원, ESG위원	KAIST 전기 및 전자공학(박사) 서울대학교 전기정보공학부 교수	-	-	해당사항 없음	'24.03.21 ~ 현재	2027.03.20
김범	남	1968.07	이사	사외이사	비상근	전사 경영전반에 대한 업무, 감사위원, ESG위원	University of Alabama 재무학(박사) 충실대학교 금융학부 교수	-	-	해당사항 없음	'25.03.20 ~ 현재	2028.03.19
구분준	남	1951.12	회장	미등기	상근	전사 경영전반에 대한 업무	시카고대 경영학(석사) ㈜LG 부회장	-	-	최대주주(㈜LX홀딩스) 등기임원	'21.05.11 ~ 현재	-
나준호	남	1968.09	부사장	미등기	상근	전략마케팅부문장	인하대학교 전자공학(석사) LG반도체㈜ 메모리연구소	20,636	-	계열회사(㈜LX세미콘) 미등기임원	'01.01.19 ~ 현재	-
윤호권	남	1968.01	전무	미등기	상근	마케팅담당	The Ohio State Univ. 전자공학(박사) 어보브반도체 영업마케팅본부장	-	-	계열회사(㈜LX세미콘) 미등기임원	'24.08.05 ~ 현재	-
조정호	남	1969.04	전무	미등기	상근	상용기획담당	KAIST 전기공학(석사) 삼성전자㈜ System LSI 전략마케팅실	-	-	계열회사(㈜LX세미콘) 미등기임원	'24.02.01 ~ 현재	-
나영선	남	1971.05	상무	미등기	상근	개발부문장	한양대학교 전기전자컴퓨터공학(박사) LG전자㈜ SIC센터 DIC사업팀	2,500	-	계열회사(㈜LX세미콘) 미등기임원	'15.07.01 ~ 현재	-
한영수	남	1971.09	상무	미등기	상근	제품 기획, 연구개발 등 총괄	KAIST 재료공학(박사) ㈜LG 기획팀 상무	-	-	계열회사(㈜LX세미콘) 미등기임원	'21.01.01 ~ 현재	-
박정현	남	1972.01	이사	미등기	상근	연구개발	경북대학교 반도체공학(석사) ㈜LX세미콘 생산기술담당	-	-	계열회사(㈜LX세미콘) 미등기임원	'18.03.19 ~ 현재	-
사공영재	남	1969.01	이사	미등기	상근	SCM담당	Aalto Univ. MBA(석사) LG전자㈜ SIC센터 SoC생산운영팀	-	-	계열회사(㈜LX세미콘) 미등기임원	'18.02.20 ~ 현재	-
이민호	남	1973.02	이사	미등기	상근	연구개발	한양대학교 전자공학(석사) LG전자㈜ SIC센터 LSI팀	-	-	계열회사(㈜LX세미콘) 미등기임원	'17.04.17 ~ 현재	-
이지원	여	1976.11	이사	미등기	상근	연구개발	서강대학교 전자공학(박사) LG전자㈜ SIC센터 지능형 SoC개발실	200	-	계열회사(㈜LX세미콘) 미등기임원	'19.08.12 ~ 현재	-
전현규	남	1971.02	이사	미등기	상근	연구개발	KAIST 전기 및 전자공학(박사) 한국전자통신연구원	20,691	-	계열회사(㈜LX세미콘) 미등기임원	'03.09.01 ~ 현재	-
정용익	남	1975.02	이사	미등기	상근	연구개발	고려대학교 전자공학(석사) 매그니칩반도체(유) Display Solution Division	3	-	계열회사(㈜LX세미콘) 미등기임원	'06.06.01 ~ 현재	-
김현호	남	1976.09	이사	미등기	상근	연구개발	서울대학교 전기및전자공학(석사) LG전자㈜ SIC센터	-	-	계열회사(㈜LX세미콘) 미등기임원	'15.07.01 ~ 현재	-

문용환	남	1976.05	이사	미등기	상근	연구개발	인하대학교 전자공학과(박사) ㈜LX세미콘 TV DDI개발담당	131	-	계열회사(㈜LX세미콘) 미등기임원	'04.01.17 ~ 현재	-
박진우	남	1974.01	이사	미등기	상근	연구개발	경북대학교 전자공학과(석사) LG전자㈜ SiC센터	-	-	계열회사(㈜LX세미콘) 미등기임원	'21.12.20 ~ 현재	-
이종화	남	1976.11	이사	미등기	상근	경영전략	성균관대학교 고분자공학(박사) ㈜LX홀딩스 경영전략팀	-	-	계열회사(㈜LX세미콘) 미등기임원	'22.11.15 ~ 현재	-

- 주1) 미등기임원(나준호, 전현규, 정용익, 문용환)의 경우 우리사주(무상주) 배정분을 포함하였습니다.
- 주2) 김훈 사내이사는 어드밴스드파워디바이스테크놀로지㈜의 이사직을 겸직하고 있습니다.
- 주3) 나준호 부사장은 2025년 1월 1일자로 전무에서 부사장으로 승진하였습니다.
- 주4) 윤호권 전무는 2025년 1월 1일자로 상무에서 전무로 승진하였습니다.
- 주5) 조장호 전무는 2025년 1월 1일자로 상무에서 전무로 승진하였습니다.
- 주6) 문용환 이사는 2025년 1월 1일자로 신규 선임되었습니다.
- 주7) 박진우 이사는 2025년 1월 1일자로 신규 선임되었습니다.
- 주8) 이종화 이사는 2025년 1월 1일자로 신규 선임되었습니다.
- 주9) 김범 이사는 2025년 3월 20일에 사외이사로 신규 선임되었습니다.
- 주10) 위경우 이사는 2025년 3월 20일에 사외이사 임기가 만료되었습니다.
- 주11) 김언영 이사는 2025년 3월 31일에 퇴임하였습니다.
- 주12) 황경하 이사는 2025년 3월 31일에 퇴임하였습니다.

### [임원의 겸직현황]

성명	직명	겸직현황	상근여부
노진서	기타비상무이사	㈜LX홀딩스 대표이사	상근
		㈜LX하우시스 대표이사	상근
		㈜LX엠엠에이 기타비상무이사	비상근
		㈜LX엠디아이 기타비상무이사	비상근
		㈜LX벤처스 기타비상무이사	비상근
		㈜LX글라스 기타비상무이사	비상근

### 나. 직원 등의 현황

직원 등의 현황은 기업공시서식 작성기준에 따라 분기보고서에 기재하지 않습니다.  
(반기·사업보고서에 기재 예정)

## 2. 임원의 보수 등

임원의 보수 등은 기업공시서식 작성기준에 따라 분기보고서에 기재하지 않습니다.  
(반기·사업보고서에 기재 예정)

## IX. 계열회사 등에 관한 사항

계열회사 등에 관한 사항은 기업공시서식 작성기준에 따라 분기보고서에 기재하지 않습니다.  
(반기·사업보고서에 기재 예정)

## X. 대주주 등과의 거래내용

대주주 등과의 거래내용은 기업공시서식 작성기준에 따라 분기보고서에 기재하지 않습니다.  
(반기·사업보고서에 기재 예정)

## XI. 그 밖에 투자자 보호를 위하여 필요한 사항

### 1. 공시내용 진행 및 변경사항

보고서 작성기준일 현재 해당사항 없습니다.

### 2. 우발부채 등에 관한 사항

우발부채 등에 관한 사항은 기업공시서식 작성기준에 따라 분기보고서에 기재하지 않습니다.  
(반기·사업보고서에 기재 예정)

### 3. 제재 등과 관련된 사항

#### 가. 제재현황

당사 또는 당사의 임직원이 공시대상기간에 회사의 업무수행과 관련하여 상법, 자본시장과 금융투자업에 관한 법률(자본시장법), 주식회사 등의 외부감사에 관한 법률(외감법), 독점규제 및 공정거래에 관한 법률(공정거래법) 등 국내외 금융 및 조세 관련 법령을 위반하여 형사처벌 및 행정상의 조치를 받은 사실이 없습니다. 또한 금융위원회로부터 임원선임·재임 제한명령, 해임요구 등을 받은 사실이 없습니다.

#### 나. 한국거래소 등으로부터 받은 제재

보고서 작성기준일 현재 한국거래소 등 금융감독당국으로부터 제재조치를 받은 사실이 없습니다.

#### 다. 단기매매차익의 발생 및 반환에 관한 사항

보고서 작성기준일 현재 해당사항이 없습니다.

### 4. 작성기준일 이후 발생한 주요사항 등 기타사항

#### 가. 작성기준일 이후 발생한 주요사항

보고서 작성기준일 현재 해당사항이 없습니다.

#### **나. 합병 등의 사후정보**

보고서 작성기준일 현재 해당사항이 없습니다.

#### **다. 외국지주회사의 자회사 현황**

보고서 작성기준일 현재 해당사항이 없습니다.

#### **라. 녹색경영**

보고서 작성기준일 현재 해당사항이 없습니다.

## XII. 상세표

### 1. 연결대상 종속회사 현황(상세)

연결대상 종속회사 현황(상세)은 기업공시서식 작성기준에 따라 분기보고서에 기재하지 않습니다.(반기·사업보고서에 기재 예정)

### 2. 계열회사 현황(상세)

계열회사 현황(상세)은 기업공시서식 작성기준에 따라 분기보고서에 기재하지 않습니다.(반기·사업보고서에 기재 예정)

### 3. 타법인출자 현황(상세)

타법인출자 현황(상세)은 기업공시서식 작성기준에 따라 분기보고서에 기재하지 않습니다.(반기·사업보고서에 기재 예정)

## 【 전문가의 확인 】

### 1. 전문가의 확인

보고서 작성기준일 현재 해당사항이 없습니다.

### 2. 전문가와의 이해관계

보고서 작성기준일 현재 해당사항이 없습니다.